



**Wniosek
o dokonanie zmiany granic Miasta Opola**

**Rada Miasta Opola
Opole, 31 marca 2016 r.**

OR-I.0110.00007.2016

Opole, dnia 31 marca 2016 r.

Pan
Mariusz Błaszczak
Minister Spraw Wewnętrznych i Administracji

za pośrednictwem
Wojewody Opolskiego

Wnioskodawca:
Rada Miasta Opola

WNIOSEK
o dokonanie zmiany granic Miasta Opola

Szanowny Panie Ministrze



Opole to kluczowy ośrodek miejski oddziałujący na tempo i dynamikę rozwoju całego województwa opolskiego. To także miasto przyczyniające się istotnie do przyspieszania procesów rozwojowych w skali makroregionu Polski Zachodniej, jak i całego kraju. Potwierdzają to procesy społeczno-gospodarcze zachodzące w regionie, jak i zapisy dokumentów strategicznych – m.in. Strategii Rozwoju Województwa Opolskiego do 2020 r., Strategii Rozwoju Polski Zachodniej oraz Krajowej Strategii Rozwoju Regionalnego.

To w Opolu koncentrują się najważniejsze funkcje niezbędne dla rozwoju województwa - społeczne, gospodarcze, kulturalne, usługowe, edukacyjne, czy też administracyjne. Opole to bardzo istotny rynek pracy zarówno dla mieszkańców miasta, jego zurbanizowanej strefy podmiejskiej, a w rezultacie dla całego województwa opolskiego – co piąty pracujący w regionie znajduje zatrudnienie w Opolu. To w Opolu skupiają się nowoczesne i innowacyjne przedsiębiorstwa, liczne inwestycje, a także prężnie rozwija się sektor usług. Jednocześnie Opole, to istotny potencjał akademicki obejmujący zarówno kadrę szkół wyższych, jak i liczną grupę studentów. Opole to Samorząd inicjujący nowe procesy gospodarcze, nastawione na rozwój kapitału społecznego, gospodarczego i przestrzennego. Opole to również ośrodek wspierający i realizujący, nie tylko inwestycje o charakterze miejskim, ale także liczne inwestycje o wymiarze regionalnym – prorozwojowym.

Wzmacnianie ośrodków wojewódzkich jest jednym z priorytetowych kierunków interwencji publicznej określonych w Strategii Rozwoju Kraju. Jednak w Opolu – stolicy województwa opolskiego - systematycznie wyczerpują się możliwości rozwoju w oparciu o wewnętrzny, endogeniczny potencjał miasta - spada liczba mieszkańców, a dostępność terenów inwestycyjnych wyczerpuje się. Włączenie nowych terenów w granice administracyjne Opola wzmocni potencjał rozwojowy miasta i zwiększy jego konkurencyjność. Przybrany kierunek rozwoju związany z procesem rozszerzenia obszaru miasta, podnosi potencjał rozwojowy Opola oraz regionu opolskiego i wprowadza je na ścieżkę skutecznej konkurencji oraz przyciągania inwestycji.

Przybrany kierunek rozwoju to szansa na nowe miejsca pracy dla mieszkańców całego województwa - praca to bezpieczna rodzina. Głównymi odbiorcami korzyści, wynikających z oddziaływania rosnącego potencjału rozwojowego miasta, będą jednak nie tylko mieszkańcy Opola, ale również mieszkańcy całego regionu opolskiego.

Mając na uwadze liczne przesłanki uzasadniające zmianę granic Opola, Rada Miasta Opola występuje z wnioskiem o zmianę granic Opola. Do niniejszego wniosku dołącza się dokumenty i informacje zgodnie z rozporządzeniem Rady Ministrów z dnia 9 sierpnia 2001 r. w sprawie trybu postępowania przy składaniu wniosków dotyczących tworzenia, łączenia, dzielenia, znoszenia i ustalania granic gmin, nadawania gminie lub miejscowości statusu miasta, ustalania i zmiany nazw gmin i siedzib ich władz oraz dokumentów wymaganych w tych sprawach. Niniejszy wniosek zawiera:

1	treść proponowanej zmiany wraz z uzasadnieniem,
2	stanowisko wnioskodawcy dotyczące spełnienia przesłanek, o których mowa w art. 4 ust. 3 i 4 ustawy o samorządzie gminnym,
3	podstawowe dane statystyczne dotyczące liczby ludności na terenie objętym wnioskiem, a także powierzchni tego terenu,
4	dane poświadczające brak wystąpienia okoliczności wymienionych w art. 4d ustawy o samorządzie gminnym wraz z uzasadnieniem,
5	określenie szacunkowych kosztów jednorazowych i stałych wprowadzenia proponowanej zmiany,
6	wyniki konsultacji z mieszkańcami w podziale na jednostki pomocnicze gminy.

Do wniosku dołącza się także dodatkowe dokumenty i informacje, których wykaz zamieszczono na stronach 50-51.

Szanowny Panie Ministrze

Rada Miasta Opola występuje z wnioskiem o zmianę granic Opola polegającą na włączeniu do terytorium Miasta Opola:

- 1) z gminy Dąbrowa:
 - a) części sołectwa Karczów,
 - b) sołectwa Sławice,
 - c) sołectwa Wrzoski;
- 2) z gminy Dobrzeń Wielki:
 - a) sołectwa Borki,
 - b) części sołectwa Brzezcie,
 - c) sołectwa Czarnowąsy,
 - d) części sołectwa Dobrzeń Mały,
 - e) sołectwa Krzanowice,
 - f) sołectwa Świerkle;
- 3) z gminy Komprachcice:
 - a) sołectwa Chmielowice,
 - b) sołectwa Żerkowice;
- 4) z gminy Prószków sołectwa Winów;
- 5) z gminy Turawa części sołectwa Zawada.

Proponowana zmiana granic obejmuje zarówno całe obszary obrębów ewidencyjnych jak i części obszarów obrębów ewidencyjnych. W dalszej części dokumentu (w załączniku), dla części obrębów ewidencyjnych wskazuje się dodatkowo wyszczególnienie numerów wszystkich działek ewidencyjnych objętych niniejszym wnioskiem. Proponowana zmiana spowoduje zwiększenie powierzchni Opola z 9643,53 ha do 14 964,45 ha (wzrost o 5320,92 ha).

Rozwój miast, szczególnie miast większych, zależy od bardzo wielu czynników, wśród nich wymienia się m. in. walory położenia (renta położenia), potencjał ludnościowy, demograficzny, kapitał ludzki i społeczny, potencjał infrastruktury technicznej, komunikacyjnej i mieszkaniowej, zasoby gospodarcze i skłonność do innowacji. Istotne znaczenie mają także możliwości rozwojowe miast rozumiane jako znajdujące się w dyspozycji miasta tereny, na których można lokalizować inwestycje o rozwojowym charakterze¹. Jednym ze znaczących uwarunkowań rozwoju miasta jest struktura przestrzeni, którą społeczność miejska dysponuje i wykorzystuje dla realizowania swoich zamierzeń i aktywności².

Rozwój przestrzenny miasta Opola jest procesem naturalnym, niezbędnym i jednocześnie w pełni uzasadnionym w sytuacji stałego narastania struktury miejskiej. Cechy funkcjonalno-przestrzenne obszarów objętych wnioskiem już dziś wykazują ich miejski charakter. Układ osadniczy, jako struktura dynamiczna, podlegał istotnym przeobrażeniom, którym nie towarzyszyły zmiany granic administracyjnych. Obszary te, organicznie związane z miastem, rozwijając się głównie dzięki wpływom i sąsiedztwu Opola, wykazują z nim silne powiązania funkcjonalne. Osadnictwo na tych terenach ma już zdecydowanie charakter miejski, co wynika między innymi z postępującego, naturalnego procesu suburbanizacji, jak i z żywiołowego rozlania się miasta poza jego dotychczasowe, administracyjne granice. Z formalnego punktu widzenia obniża to konkurencyjność ośrodka miejskiego.

W odniesieniu do Opola, strefa zewnętrzna, funkcjonalnie powiązana z miastem, jest ważną składową powiększania potencjału ośrodka miejskiego. Ma to szczególne znaczenie w sytuacji masowego przesuwania się populacji miejskiej w kierunku ościennych terenów wiejskich – w sensie administracyjnym - najczęściej żywiołowo, co w niekontrolowany sposób osłabia składowe wzrostu miejskiego. W bezpośrednim otoczeniu Opola zmienia się struktura użytkowania przestrzeni - rozwinęło się budownictwo mieszkaniowe, usługowe, przemysłowe czy handlowe, w tym wielkopowierzchniowe – charakterystyczne dla obszarów miejskich. Granice między Opolem a sąsiadującymi miejscowościami zatęrzyły się.

Rozwój Opola, w tym również wzrost obszaru miasta, to rozwój całego regionu, otwarcie na nowe inwestycje - przede wszystkim na inwestycje o charakterze prorozwojowym – regionalnym. Wnioskowana zmiana umożliwi pełne wykorzystanie istniejącego w regionie potencjału i przyczyni się do długofalowego rozwoju miasta i regionu opolskiego. Wykorzystując powierzchnię, łącząc ludzi, ich doświadczenie, wiedzę, wartości kulturowe, angażując nowe środki finansowe, tworzymy fundament pod dalszy rozwój całego regionu – obszarów wiejskich, małych, jak i większych miast.

Opole to miasto międzymetropolitalne, położone pomiędzy dwoma silnymi ośrodkami – Wrocławiem i konurbacją górnośląską. Pożądane są działania, które wzmocnią Opole, ośrodek regionalny, integrujący terytorium pomiędzy dwoma, bardzo silnymi metropoliami i nie pozwolą na zepchnięcie miasta do rangi subregionalnego lub nawet lokalnego centrum. W Opolu systematycznie wyczerpują się możliwości rozwoju w oparciu o endogeniczny potencjał miasta (m.in. niewystarczająca podaż

¹ Heffner K. (2015). *Uwarunkowania funkcjonalno-przestrzenne rozwoju Miasta Opola*.

² Tamże.

terenów inwestycyjnych o odpowiednich walorach, słabnące zasoby pracy). W tej sytuacji, wzmocnienie konkurencyjności miasta umożliwi przede wszystkim wykorzystanie zasobów znajdujących się w zewnętrznym otoczeniu Opola. Ekstensywny kierunek rozwoju, związany z procesem rozszerzenia obszaru miasta, podnosi potencjał rozwojowy Opola i wprowadza je na ścieżkę skutecznej konkurencji oraz przyciągania inwestycji. Głównymi odbiorcami korzyści, wynikających z oddziaływania rosnącego potencjału rozwojowego miasta, będą mieszkańcy i użytkownicy całego regionu opolskiego.

Wyniki sondażu³ przeprowadzonego przez Uniwersytet Opolski wskazują, że mieszkańcy – zwolennicy poszerzenia miasta – zauważają, że proponowana zmiana przyniesie korzyści m.in. w postaci: polepszenia sytuacji ekonomicznej (27% mieszkańców Opola/ 15% mieszkańców sołectw), większej atrakcyjności inwestycyjnej (34%/19%), polepszenia komunikacji Opola z nowymi dzielnicami (38%/33%), czy też wzrostu wartości ziemi na obszarach objętych przyłączeniem (15%/19%). Badania te wskazują równocześnie, że 26,8% badanych mieszkańców sołectw boi się likwidacji placówek oświatowych w przyłączonych sołectwach⁴.

W tym kontekście Wnioskodawca wskazuje, że w dniu 25 lutego 2016 r. **Rada Miasta Opola podjęła uchwałę Nr XXIII/408/16 w sprawie wyrażenia woli przyjęcia kontraktu społecznego w ramach poszerzenia granic administracyjnych Miasta Opola**. W ramach poszerzenia granic administracyjnych Miasta Opola oraz posiadanych kompetencji - Rada Miasta Opola wyraziła wolę przyjęcia kontraktu społecznego, w ramach którego deklaruje:

- utrzymanie placówek oświatowych (szkoły i przedszkola);
- utrzymanie i modernizację istniejącej infrastruktury technicznej, komunalnej i zabytkowej;
- kontynuację rozpoczętych inwestycji w zakresie infrastruktury technicznej i komunalnej;
- utrzymanie i wsparcie działalności Ochotniczych Straży Pożarnych;
- utrzymanie i wsparcie działalności Ludowych Zespołów Sportowych;
- utrzymanie i wsparcie działalności placówek kulturalnych;
- wsparcie dla Organizacji Pozarządowych w tym wsparcie działalności organizacji i stowarzyszeń zajmujących się zachowaniem i rozwojem tożsamości kulturowej mniejszości narodowych;
- przekształcenia sołectw w rady dzielnic z budżetami na poziomie 100 tysięcy złotych;
- wsparcie przedsiębiorców z wykorzystaniem systemu ulg miejskich;
- utrzymanie oraz modernizację zieleni i terenów rekreacyjnych;
- objęcie publiczną komunikacją przez MZK Opole;
- objęcie programem „Karta Opolska Rodzina” – wstęp do obiektów miejskich za złotówkę.

Deklaracja stanowi pewne zobowiązanie organów Miasta Opola, zatem nie tylko Rady Miasta Opola, ale także Prezydenta Miasta Opola, wobec mieszkańców sąsiednich sołectw. Przyjęcie takiej deklaracji oraz dołożenie wszelkich starań ze strony władz Miasta aby wypełnić jej zapisy pozwoli na zmniejszenie

³ Sondaż dotyczący pomysłu powiększenia Opola został przeprowadzony między 1 a 5 marca. Badacze z Instytutu Politologii Uniwersytetu Opolskiego przepytali w stolicy województwa 830 osób. Ankiety prowadzone były w 30 punktach miasta: zarówno w centrum, jak i w dzielnicach, z uwzględnieniem struktury demograficznej. Badacze przepytali też 467 mieszkańców Krzanowic, Wrzosek, Karczowa, Sławic, Czarnowąs, Chmielowic, Żerkowic, Zawady, Winowa, Borek, Brzezia i Świerkli. Badanie przeprowadzono tylko w sołectwach bądź ich częściach, które według projektu mają zostać włączone w granice Opola (Za: Nowa Trybuna Opolska, 11 marca 2016 r. *Nie dla Opola, ale nie tak wielkie*).

⁴ Nowa Trybuna Opolska, 11 marca 2016 r. *Nie dla Opola, ale nie tak wielkie*.

obaw mieszkańców tych sołectw co do przyszłości rozpoczętych inwestycji, utrzymania i wsparcia instytucji oraz organizacji znajdujących się na tych terenach. Treść uchwały przedstawiono w załączniku nr 13.

Na rozwój Opola – ośrodka wojewódzkiego – wskazują opracowane dokumenty, zarówno na szczeblu krajowym, jak i regionalnym. Dodatkowo w szóstym **Raporcie na temat spójności gospodarczej, społecznej i terytorialnej** wskazuje się, że miasta mogą odgrywać zasadniczą rolę w polityce spójności i realizacji celów strategii „**Europa 2020**”. Zauważa się, że miasta są twórcze i innowacyjne oraz mogą objąć wiodącą rolę w dążeniach do **inteligentnego wzrostu**⁵. Taką też rolę może pełnić Opole. Wnioskowana zmiana, uwarunkowana m.in. potrzebą zwiększenia i wykorzystania terenów inwestycyjnych, może przyczynić się do zwiększenia stopy zatrudnienia (jednego z celów Strategii Europa 2020⁶).

Na potrzebę wzmocnienia zdolności miast i obszarów zurbanizowanych do zrównoważonego rozwoju i tworzenia miejsc pracy oraz poprawy jakości życia mieszkańców zwraca także uwagę **Krajowa Polityka Miejska**⁷. Wskazuje się, „na wagę i rolę miast w systemie współczesnej gospodarki – w generowaniu rozwoju gospodarczego i tworzeniu miejsc pracy”. Rozwój nie stanowi celu samego w sobie. Wskazuje się, że musi kreować miejsca pracy tak, aby – m.in. wraz z przyjazną, harmonijną przestrzenią miejską z dostępem do wysokiej jakości usług publicznych – przekładać się na poprawę jakości życia mieszkańców – centralny element celu strategicznego⁸.

Wzmacnianie ośrodków wojewódzkich jest jednym z priorytetowych kierunków interwencji publicznej określonych w **Strategii Rozwoju Kraju 2020**⁹. „Polskie miasta i otaczające je obszary pod wieloma względami ustępują miastom i regionom innym, zwłaszcza wysoko rozwiniętych krajów Unii Europejskiej. Na ich tle główne ośrodki miejskie Polski cechują się niedostatkami rozwoju funkcji metropolitalnych, szczególnie w sferze zarządzania gospodarczego, funkcji transportowych, badawczo-rozwojowych, kulturowych, a także w pewnym stopniu funkcji symbolicznych. Ośrodki te reprezentują stosunkowo niski poziom innowacyjności oraz udziału w gospodarce opartej na wiedzy. Inne problemy występujące w miastach to np. luka infrastrukturalna, postępujący proces niekontrolowanej suburbanizacji, starzenie się społeczeństwa miejskiego czy zły stan przestrzeni miejskiej. Mimo tych braków i ułomności, metropolie i **inne największe miasta Polski stanowią główne centra rozwoju kraju i regionów**¹⁰”. W tym kontekście Wnioskodawca wskazuje, że takim ośrodkiem, odgrywającym istotną rolę w sieci osadniczej kraju, jest także Opole.

Na potrzebę wsparcia Opola wskazują także wyniki trzeciej edycji rankingu metropolitalności miast polskich Nordea Metrox. Dokument ten jest raportem relatywnie – w odniesieniu do lidera - oceniającym mechanizm rozwojowy badanych miast. Siła metropolitalna Opola, wg badań wynosi ok. 3,36% siły Warszawy¹¹.

⁵ *Inwestycje na rzecz wzrostu gospodarczego i zatrudnienia. Promowanie rozwoju i dobrego rządzenia w regionach UE i miastach. Szósty raport na temat spójności gospodarczej, społecznej i terytorialnej*, Komisja Europejska, Bruksela 2014.

⁶ *EUROPA 2020. Strategia na rzecz inteligentnego i zrównoważonego rozwoju sprzyjającego włączeniu społecznemu*, Komisja Europejska 2010.

⁷ *Krajowa Polityka Miejska 2023*. Dokument przyjęty uchwałą Rady Ministrów w dniu 20 października 2015 r.

⁸ Tamże.

⁹ *Strategia Rozwoju Kraju 2020 Aktywne społeczeństwo, konkurencyjna gospodarka, sprawne państwo*, Uchwała nr 157 Rady Ministrów z dnia 25 września 2012 w sprawie przyjęcia Strategii Rozwoju Kraju 2020.

¹⁰ Tamże.

¹¹ *3 ranking metropolitalności miast polskich*, Nordea Metrox.2010.

Strategia Rozwoju Polski Zachodniej 2020 wskazuje, że na obszarze Polski Zachodniej funkcjonują wykształcone już obszary metropolitalne Wrocławia, Poznania i Szczecina, które mają ważne znaczenie dla budowania szeroko rozumianej konkurencyjności całego kraju i są najistotniejszymi czynnikami w zakresie rozwijania współpracy krajowej oraz międzynarodowej. **Opole, Zielona Góra¹² i Gorzów Wielkopolski** pełnią natomiast funkcje ośrodków o **znaczeniu krajowym, odgrywając istotną rolę w budowaniu konkurencyjności swoich regionów przyczyniają się do dynamizowania procesów rozwojowych w skali makroregionu¹³.**

W ostatnich latach potencjał konkurencyjny Opola – ośrodka regionalnego – zmniejsza się. W tym kontekście Wnioskodawca wskazuje, że Strategia Rozwoju Województwa Opolskiego do 2020 roku, w części dotyczącej strategicznej analizy SWOT województwa, w obszarze spójności terytorialnej, wskazuje że słabą stroną regionu jest „konkurencyjność Opola względem sąsiednich centrów regionalnych”¹⁴. Zgodnie z ww. dokumentem „wyniki przeprowadzonej analizy SWOT wskazują, że działania podejmowane w ramach Strategii powinny dotyczyć przewyższania słabości regionalnych na rzecz jak najlepszego wykorzystania szans rozwojowych regionu”¹⁵. Omawiana zmiana, wpisując się w powyższe zapisy, pozwoli istotnie zwiększyć konkurencyjność Opola, a także regionu. Pozwoli ona wzmocnić także rozprzestrzenianie się procesów rozwojowych z głównego ośrodka w województwie jakim jest Opole na jego otoczenie. To także realna wizja długoterminowej polityki miejskiej Opola, w której samorząd stara się inicjować nowe procesy gospodarcze, nastawione na rozwój kapitału społecznego, gospodarczego i przestrzennego. To także gwarancja miejskiego spojrzenia na tereny, które już dziś mają taki charakter. To także istotny **kapitał na rozwój – kapitał na zwiększenie poziomu inwestycji.**

Jak wskazuje **Strategia Rozwoju Województwa Opolskiego do 2020 r.** „województwo opolskie jako region międzymetropolitalny, opierający swój rozwój na aglomeracji miejskiej średniej wielkości, jest szczególnie zagrożone kumulacją negatywnych efektów skoncentrowanego wzrostu. Z jednej strony postępuje w nim intensywny proces odpływu relatywnie skromnych zasobów do stosunkowo bliskich i atrakcyjniejszych obszarów metropolitalnych, z drugiej miasto Opole jest niezwykle często pomijane w wyborach lokalizacji instytucji ważnych gospodarczo, społecznie, politycznie i organizacyjnie. **Z punktu widzenia całego regionu taki kierunek zmian przyspiesza dekapitalizację potencjału rozwojowego pozostałych ośrodków miejskich i utrudnia absorpcję czynników wzrostu¹⁶.**

Do kwestii rozwoju Opola odnosiły się także wcześniej obowiązujące strategie województwa opolskiego. W **Strategii Rozwoju Województwa Opolskiego na lata 2000-2015** w strukturze województwa opolskiego wyróżniono główny ośrodek rozwojowy – stolicę województwa – miasto Opole oraz 4 subregionalne ośrodki rozwojowe (Brzeg, Nysa, Kędzierzyn-Koźle, Kluczbork). Jak wskazano w Strategii „Rozwój tych ośrodków powoduje oddziaływanie na najbliższe otoczenie, dlatego też w interesie rozwoju regionu jest wspieranie ich w realizacji własnych strategii. Także ukierunkowanie rozwoju wybranych ośrodków na zadania ważne dla regionu ma duże znaczenie. W ramach strategii należy wspierać finansowo i organizacyjnie ten proces”¹⁷.

¹² Zielona Góra połączyła się w 2015 r. z otaczającą ją gminą wiejską.

¹³ *Strategia Rozwoju Polski Zachodniej do roku 2020*, Uchwała nr 60 Rady Ministrów z dnia 30 kwietnia 2014 r. w sprawie przyjęcia "Strategii Rozwoju Polski Zachodniej do roku 2020".

¹⁴ *Strategia Rozwoju Województwa Opolskiego do 2020 r.*, Sejmik Województwa Opolskiego, Opole 2012.

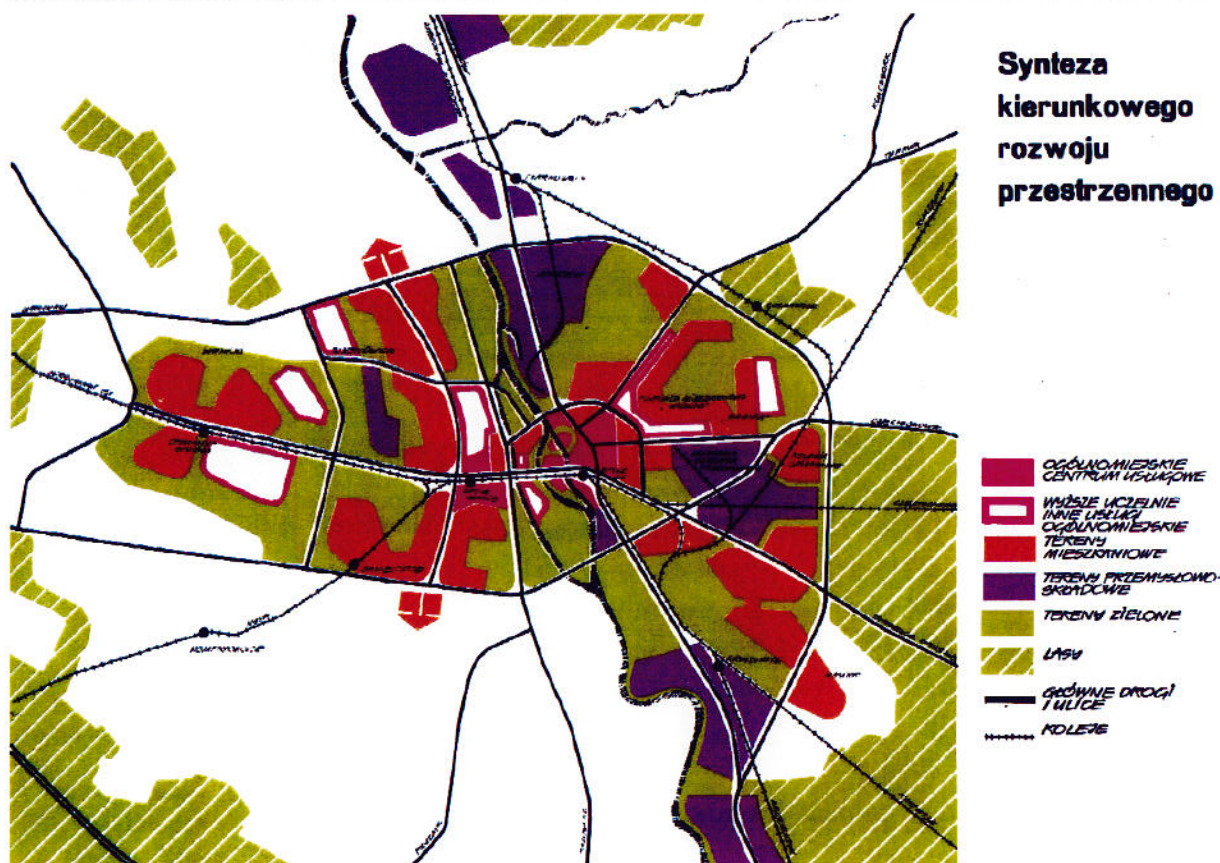
¹⁵ *Tamże*.

¹⁶ *Tamże*.

¹⁷ *Strategia Rozwoju Województwa Opolskiego na lata 2000-2015*, Sejmik Województwa Opolskiego, Opole 2000.

Potrzebę rozwoju przestrzennego miasta zauważono także w opracowaniach planistycznych sprzed kilkudziesięciu lat. Synteza kierunkowego rozwoju przestrzennego miasta już w latach siedemdziesiątych uwzględniała możliwości rozwoju terytorialnego Opola. Koncepcja Rozwoju Opola już wtedy przewidywała np. dzielnicę mieszkaniową „Chmielowice-Wójtowa Wieś”, czy dzielnicę mieszkaniową „Żerkowice-Wrzoski”. W kierunku północnym zakładano tereny przemysłowo-składowe (ryc. 1).

Ryc. 1. Kierunki rozwoju przestrzennego miasta opracowane w latach siedemdziesiątych



Źródło: *Koncepcja Rozwoju Opola*, Opole 1977.

Spadek konkurencyjności Opola jest również wynikiem formalnego odpływu mieszkańców miasta do gmin podmiejskich, a także wyczerpywania się dostępnych terenów inwestycyjnych, zwłaszcza gospodarczego przeznaczenia. Potencjał ludnościowy Opola zmniejsza się – zarówno w wyniku niekorzystnych trendów migracyjnych, jak i ujemnego przyrostu naturalnego. W wyniku tych procesów oraz dokonanych w ostatnich latach zmian administracyjnych w innych województwach, Opole jest aktualnie najmniejszym miastem wojewódzkim pod względem liczby mieszkańców. Prognozy demograficzne wskazują, że sytuacja w tym zakresie nie poprawi się¹⁸. Opole, podobnie jak region, pozostaje w bardzo trudnej sytuacji. Miasto wpadło w pułapkę demograficzną - od kilku lat systematycznie traci mieszkańców, społeczeństwo starzeje się, dzietność jest bardzo niska – mocno poniżej prostej zastępowalności pokoleń. Pomimo spadku liczby mieszkańców Opole jest miastem, z którego szeroko pojętej infrastruktury korzystają i korzystać będą nie tylko jego mieszkańcy, ale i osoby mieszkające poza jego granicami, w tym na wnioskowanych obszarach.

¹⁸ *Prognoza dla powiatów i miast na prawie powiatu oraz podregionów na lata 2014-2050*, Główny Urząd Statystyczny w Warszawie.

Na niewystarczające wykorzystanie potencjałów najważniejszych ośrodków miejskich do kreowania wzrostu i zatrudnienia oraz stymulowania rozwoju kraju wskazuje się także w **Raporcie wprowadzającym Ministerstwa Rozwoju Regionalnego opracowanym na potrzeby przygotowania przeglądu OECD Krajowej Polityki Miejskiej w Polsce**. W raporcie zauważono, że miasta wojewódzkie pełnią już obecnie szereg funkcji metropolitalnych, jednak ich dzisiejsza wielkość i niska w skali kraju intensywność działalności na różnych polach powoduje, że w wielu aspektach są one powiązane i podległe funkcjonalnie ośrodkom metropolitalnym (np. w zakresie gospodarczym, szkolnictwa na poziomie wyższym, nauki, kultury). **Powoduje to nie tylko niepełne wykorzystanie potencjału podstawowej sieci miejskiej dla rozwoju kraju i poszczególnych regionów, ale także szereg negatywnych czynników osłabiających spójność terytorialną kraju**, w szczególności na rozległych obszarach, w których brakuje metropolii, a istniejące największe miasta są zbyt słabe dla wspomagania procesów rozwoju regionalnego i dostarczania bodźców rozwojowych dla obszarów je otaczających¹⁹.

Wnioskowana zmiana jest **procesem naturalnym, trwale związanym z historią osadnictwa miejskiego**. Analogiczne zmiany występowały także w minionych dziesięcioleciach, przy czym w przypadku Opola **zatrzymały się w połowie lat siedemdziesiątych**. Już w latach dwudziestych ubiegłego wieku ówczesne władze miejskie dążyły do usankcjonowania silnych procesów urbanizacyjnych zachodzących w strefie podmiejskiej Opola. Zmiany w strukturze funkcjonalnej i wewnętrznej podmiejskich wsi oraz inwazja budownictwa typu miejskiego stały się impulsem do działań na rzecz włączenia do obszaru administracyjnego miasta jedenastu okolicznych wsi: Krzanowic, Czarnowasów, Gosławic, Groszowic, Grudziec, Maliny, Królewskiej Wsi, Szczepanowic, Winowa, Wójtowej Wsi i Wróblina w 1929 r. Sugestie te zostały zrealizowane w mniejszym zakresie i częściowo w innym kierunku dopiero w 1936 r. gdy do Opola włączono tereny Szczepanowic i Półwsi położone na zachodnim brzegu Odry. Kolejno do Opola przyłączane były (1899) – Zakrzów, (1910) Wyspa Bolko, (1936) Szczepanowice i Półwieś, (1955) Nowa Wieś Królewska, (1961) Kolonia Gosławicka, (1965) Groszowice, (1974–1975) Gosławice, Grotowice, Grudziec, Bierkowice, Malina, Wróblin i Wójtowa Wieś. W wypadku rozwoju struktury przestrzennej Opola uzasadnione jest stwierdzenie, że **miasto, począwszy od XIX wieku, rozwija się poprzez stopniowe wchłanianie w sposób formalny zarówno obszarów całkowicie zurbanizowanych pod jego wpływem** (m. in. Nowa Wieś Królewska, Zakrzów, Kolonia Gosławicka, Szczepanowice, Półwieś, Groszowice) jak i **obszarów, które stanowiły potencjalne tereny rozwojowe** (m.in. Bierkowice, Gosławice, Grudziec, Grotowice)²⁰. **Wnioskowana zmiana obejmuje oba typy obszarów, jednak ze zdecydowaną przewagą terenów zurbanizowanych**.

Tab. 1. Liczba mieszkańców oraz powierzchnia miasta Opola w latach 1950 - 2015

Wyszczególnienie	Lata						
	1950	1960	1970	1980	1990	2000	2015
Ludność (w tys.)	38,5	63,5	86,6	116,7	128,4	130,4	118,9
Powierzchnia (w km. kw.)	31	38	53	96	96	96	96

Źródło: opracowanie własne na podstawie danych GUS, Urzędu Statystycznego w Opolu oraz informacji własnych

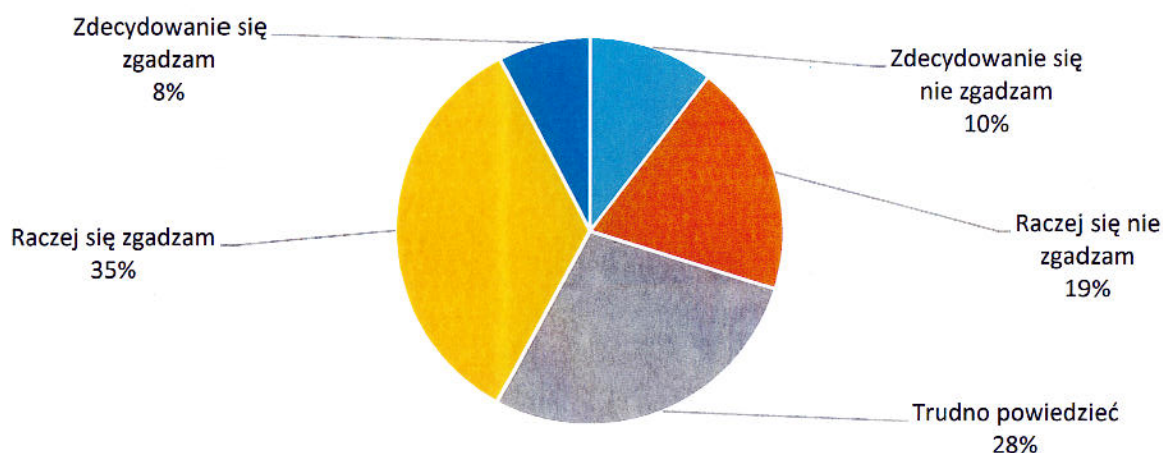
Wnioskodawca dodatkowo zauważa że wyniki badań przeprowadzonych wśród mieszkańców gmin Dąbrowa, Dobrzeń Wielki, Komprachcice, Prószków, Turawa wskazują, że **więcej osób zgadza się ze**

¹⁹ Raport wprowadzający Ministerstwa Rozwoju Regionalnego opracowany na potrzeby przygotowania przeglądu OECD Krajowej Polityki Miejskiej w Polsce "Rozwój miast w Polsce", Ministerstwo Rozwoju Regionalnego, Warszawa 2010.

²⁰ Heffner K. (2015). *Uwarunkowania funkcjonalno-przestrzenne rozwoju Miasta Opola*.

stwierdzeniem, że powiększanie miast o okoliczne wsie jest naturalnym procesem ich rozwoju, niż nie zgadza się. Około 43% respondentów wskazało, że zgadza się z ww. tezą²¹ (wykr. 1).

Wykr. 1. Rozkład odpowiedzi na pytanie dotyczące poglądów wyrażanych w trakcie dyskusji na temat projektu powiększenia miasta Opola. Czy zgadza się Pan/Pani z poglądem, że powiększanie miast o okoliczne wsie jest naturalnym procesem ich rozwoju? Pytanie zadane mieszkańcom gmin: Dąbrowa, Dobrzeń Wielki, Komprachcice, Prószków, Turawa.



Uwagi: Badana populacja: n=510.

Źródło: opracowanie własne na podstawie badań Państwowego Instytutu Naukowego – Instytut Śląski w Opolu

Istotnym argumentem uzasadniającym potrzebę włączenia terenów objętych wnioskiem do Opola, jest ich **bardzo wysoki poziom urbanizacji** (osiągnięty już dawno), zarówno w aspekcie demograficznym, jak i przestrzennym, ekonomicznym oraz społecznym. Potwierdzają to badania zachodzących w regionie opolskim narastających procesów urbanizacyjnych wokół Opola, wykazujące, że jest to jeden z najlepiej rozwiniętych miejskich podsystemów sieci osadniczej w Polsce²². Już w latach siedemdziesiątych potwierdzono rozległość strefy podmiejskiej Opola i akcentowano jej szeroki pierścień terytorialny²³. Badania już wówczas wskazywały, że powierzchnia układu osadniczego związanego z Opolem wynosi około 453 km², z czego samo Opole w granicach administracyjnych zajmowało 53 km², resztę zaś stanowiła bardzo rozległa strefa podmiejska.

Na wysoki stopień urbanizacji terenów wokół Opola wskazuje także opracowanie wydane nakładem wydawnictwa Instytutu Śląskiego w Opolu („Urbanizacja wsi w województwie opolskim”). Wyniki przeprowadzonych badań potwierdzały istnienie w województwie opolskim **daleko zaawansowanego procesu urbanizacji wsi** już w latach siedemdziesiątych. Najbardziej zaawansowane pod tym względem były tereny centralnej i wschodniej części województwa²⁴. Już wtedy wskazywano na zurbanizowanie lub wysokie zurbanizowanie terenów położonych wokół Opola (ryc. 2). **Wnioski te są nadal aktualne, a poziom urbanizacji znacznie wyższy.**

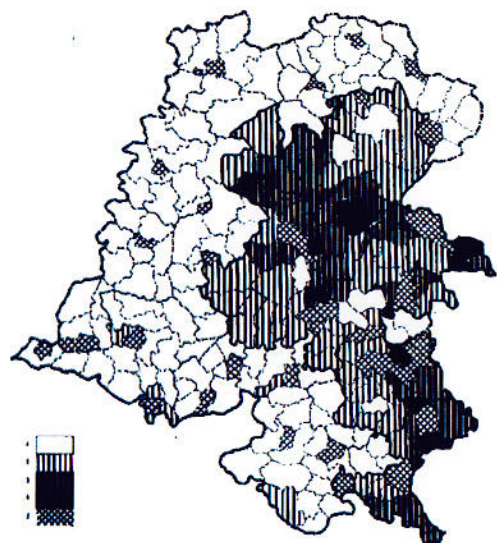
²¹ Badanie pt. *Badanie potrzeb mieszkańców gmin: Dąbrowa, Dobrzeń Wielki, Komprachcice, Prószków, Turawa w kontekście procesu zmiany granic administracyjnych miasta Opola* zrealizowane zostało przez Państwowy Instytut Naukowy – Instytut Śląski w Opolu w okresie luty-marzec 2016.

²² Heffner K. (2015). *Uwarunkowania funkcjonalno-przestrzenne rozwoju Miasta Opola*.

²³ Werwicki A. (1973). *Struktura przestrzenna średnich miast ośrodków wojewódzkich w Polsce*, Polska Akademia Nauk, Instytut Geografii, Wrocław, Warszawa, Kraków, Gdańsk.

²⁴ Mikołajewicz Z. (1973). *Urbanizacja wsi w województwie opolskim*. Opole: Instytut Śląski w Opolu, s. 96.

Ryc. 2. Obszary zurbanizowane w województwie opolskim. Synteza



Obszary zurbanizowane w województwie opolskim. Synteza

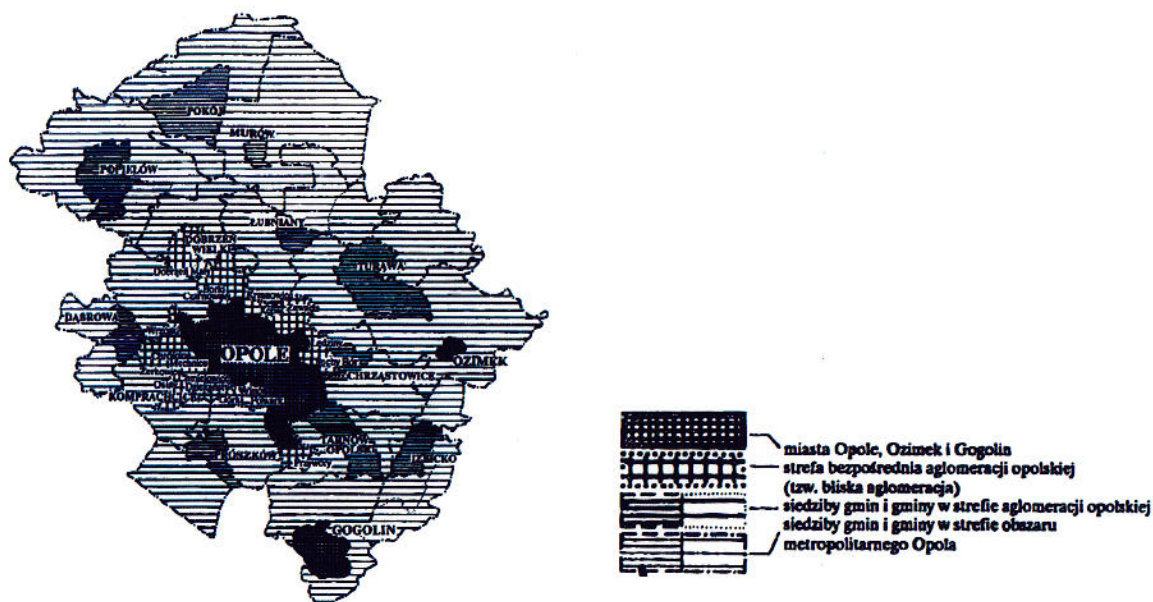
0,00 = średnia arytmetyczna wartości i głównej składowej
 5,87 = średnie odchylenie dodatnich od przeciętnej dla województwa wartości i głównej składowej

1. gromady posiadające wartości poniżej przeciętnej dla województwa
2. pierwsze odchylenie od przeciętnej dla województwa (0,00—5,87) = gromady zurbanizowane
3. drugie odchylenie od przeciętnej dla województwa (5,87—14,74) = gromady wysoko zurbanizowane
4. trzecie odchylenie od przeciętnej dla województwa (powyżej 14,74) = gromady bardzo wysoko zurbanizowane
5. miasta i osiedla miejskie.

Źródło: Mikołajewicz Z. (1973). *Urbanizacja wsi w województwie opolskim*. Opole: Instytut Śląski w Opolu, s. 90.

Po rozszerzeniu obszaru miasta w latach siedemdziesiątych, poza granicami administracyjnymi pozostały miejscowości o co najmniej zbliżonym poziomie zurbanizowania i równie niewielkim oddaleniu od centrum Opola. Wykonane analizy wskazują, że po 40. latach praktycznie wszystkie te miejscowości mogłyby zostać włączone do administracyjnego obszaru miasta, bowiem dominuje w nich funkcja mieszkaniowa (tylko w Brzeziu, na gruntach tej wsi zlokalizowano Elektrownię Opole - funkcja przemysłowa) i pod względem funkcjonalnym są zintegrowane ze strukturą miejską²⁵ (ryc. 3). **Od dłuższego czasu procesy rozwoju przestrzennego w strefie zurbanizowanej ściśle powiązanej z miastem w coraz większym stopniu przekształcają nową zabudowę i infrastrukturę w barierę ograniczającą możliwości rozwojowe Opola.**

Ryc. 3. Strefa aglomeracji opolskiej

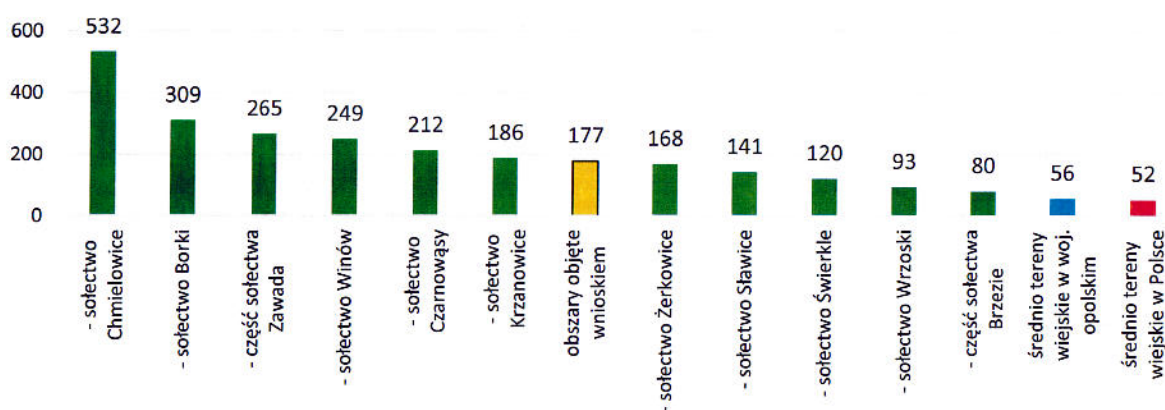


Źródło: Heffner K., Szczygielski K. (1991). Uwagi o możliwościach rozwoju Opola. *Śląsk Opolski*, nr 1(4), s. 1.

²⁵ Heffner K. (2015). *Uwarunkowania funkcjonalno-przestrzenne rozwoju Miasta Opola*.

Poczynione w ostatnich kilkudziesięciu latach ustalenia dot. stopnia zurbanizowania są nadal aktualne - obszary objęte wnioskiem cechują się wysokim stopniem urbanizacji. Wg danych Głównego Urzędu Statystycznego w Warszawie gęstość zaludnienia terenów wiejskich w Polsce wynosi średnio 52 osoby na km², a w województwie opolskim 56 osób/1 kilometr kw.²⁶ **Natomiast przeciętna gęstość zaludnienia na przyłączanym do miasta obszarze jest prawie 2,5 razy większa od ww. średniej krajowej.** Bardzo wysoką gęstość zaludnienia mają przede wszystkim Chmielowice (ok. 532 osoby na km²), Borki, wnioskowana część sołectwa Zawada, Winów, Czarnowąsy, Krzanowice, Żerkowice. W każdym z tych wymienionych wyżej sołectw lub ich części gęstość zaludnienia przekracza 150 osób na km². Ponadprzeciętną gęstość zaludnienia mają także Sławice, Świerkle, Wrzoski, a także część sołectwa Brzezie (wykr. 2).

Wykr. 2. Szacunkowa gęstość zaludnienia wg wybranych sołectw lub ich części objętych wnioskiem na tle średniej gęstości zaludnienia na terenach wiejskich w woj. opolskim i w Polsce (w osobach na km²)



Uwaga: na wykresie nie wskazano części sołectwa Karczów (teren niezamieszkały) oraz części sołectwa Dobrzeń Mały (teren przemysłowy). Gęstość podana dla przyłączanych obszarów (177) uwzględnia jednak wszystkie sołectwa lub ich części – także Dobrzeń Mały oraz Karczów. Gęstość dla części sołectwa Zawada jest gęstością statystyczną (wnioskowana część zajmuje mniej niż 1 km²).

Źródło: opracowanie własne

Po dokonanej zmianie liczba mieszkańców, jak i powierzchnia Opola wzrośnie. Tym samym zmieni się gęstość zaludnienia Opola. **Szacuje się, że po zmianie gęstość zaludnienia w Opolu będzie większa o ok. 72% niż gęstość miasta wojewódzkiego o najniższym wskaźniku urbanizacji** (w tym przypadku liczba mieszkańców w przeliczeniu na powierzchnię). Wg danych Głównego Urzędu Statystycznego miastem wojewódzkim o najniższym wskaźniku gęstości zaludnienia jest Zielona Góra (498 osób na km²)²⁷. Szacuje się, że po powiększeniu gęstość zaludnienia Opola wyniesie ok. 858 osób na km². Tym samym **Opole, przed, jak i po zmianie, nie jest i nie będzie miastem wojewódzkim o najmniejszej gęstości zaludnienia.**

Współcześnie osadnictwo na terenach objętych wnioskiem ma już w dużej części charakter typowo miejski. Fakt ten potwierdzają także zapisy Strategii Aglomeracji Opolskiej na lata 2014-2020 wskazującej na „występowanie w Aglomeracji Opolskiej typowego dla większych miast procesu suburbanizacji”²⁸. W tym kontekście Wnioskodawca, na podstawie danych Urzędu Statystycznego

²⁶ Powierzchnia i ludność w przekroju terytorialnym w 2015 r., Główny Urząd Statystyczny w Warszawie, Warszawa 2015.

²⁷ Tamże.

²⁸ Strategia Rozwoju Aglomeracji Opolskiej na lata 2014-2020, s. 94.

w Opolu wskazuje, że tylko w latach 2010-2014 z Opolą do gmin: Dąbrowa, Dobrzeń Wielki, Komprachcice, Prószków, Turawa przeprowadziło się łącznie 2,0 tys. osób. Dane wskazują jednocześnie, że spośród wszystkich zameldowań, największy odsetek przypada na osoby, które przeprowadziły się z Opolą.

Tab. 2. Liczba wymeldowań z Opolą do gmin, których obszary objęto wnioskiem w latach 2010-2014 (w osobach)

Lp.	Nazwa gminy (gmina do której następuje zameldowanie)	Razem (2010-2014)	Z razem				
			2010	2011	2012	2013	2014
1	Komprachcice	532	101	132	105	93	101
2	Dobrzeń Wielki	529	109	101	112	119	88
3	Dąbrowa	376	89	68	85	75	59
4	Turawa	325	61	60	70	62	72
5	Prószków	211	27	49	45	40	50

Uwaga: dane dotyczą całych gmin

Źródło: opracowanie własne na podstawie danych Urzędu Statystycznego w Opolu

Wnioskodawca wskazuje, że zasoby demograficzne i społeczne Opolą od dłuższego czasu nie rosną i przesuwają się w kierunku zurbanizowanych obszarów gmin sąsiednich. Włączenie terenów zurbanizowanych i potencjalnie rozwojowych do administracyjnego obszaru miasta Opolą znacząco zwiększa potencjał ośrodka regionalnego.

Do kwestii suburbanizacji oraz zacierania się granic pomiędzy Opołem a terenami przyległymi odnoszą się także dokumenty przyjęte przez Rady Gmin – właściwe dla terenów objętych wnioskiem, jak i inne opracowania planistyczne (tab. 3). W dokumentach tych potwierdza się **wysoki stopień urbanizacji, ograniczenie działalności rolniczej oraz zauważa się proces zacierania granic między Opołem a sąsiednimi miejscowościami**, co istotnie uzasadnia wnioskowaną zmianę. Tendencje suburbanizacyjne wokół Opolą potwierdza także aktywność samorządów w przeznaczaniu terenów pod zabudowę. W Strategii Rozwoju Aglomeracji Opolskiej na lata 2014-2020 stwierdza się, że „Aktywność samorządów w przeznaczaniu terenów pod zabudowę z jednej strony **potwierdza tendencje suburbanizacyjne w gminach wokół Opolą**, ogólnie jednak świadczy o nieadekwatności skali prac planistycznych do potrzeb”. Zwraca się uwagę także na fakt, że zaawansowanie i charakter prac planistycznych nie są czytelnie związane z poziomem rozwoju i aktywnością gospodarczą gmin. **Wnioskowana zmiana może wpłynąć na uporządkowanie i wykorzystanie przestrzeni publicznej**, zwłaszcza w kontekście procesów do których już doszło – naturalnej suburbanizacji, a przede wszystkim żywiołowego rozlania się miasta.

Tab. 3. Odniesienia do kwestii urbanizacji w dokumentach planistycznych gmin, których obszary objęto wnioskiem

Dokument źródłowy	Odniesienie do kwestii urbanizacji w dokumencie
<i>Gmina Dąbrowa</i>	
Studium Uwarunkowań i Kierunków Zagospodarowania Przestrzennego Gminy Dąbrowa ²⁹	<i>(...) gmina Dąbrowa jest obecnie atrakcyjnym miejscem pod względem osadnictwa, zwłaszcza dla mieszkańców pobliskiego miasta Opolą, a świadczy o tym między innymi obserwowane od kilku lat dodatnie saldo migracji. Należy nadmienić, że popularność ta dotyczy przede wszystkim miejscowości</i>

²⁹ Uchwała Nr V/21/11 Rady Gminy Dąbrowa z dnia 10 lutego 2011 r. w sprawie uchwalenia studium uwarunkowań i kierunków zagospodarowania przestrzennego gminy Dąbrowa.

Dokument źródłowy	Odniesienie do kwestii urbanizacji w dokumencie
	<i>położonych blisko Opola oraz z dala od potencjalnych zagrożeń powodziowych. Należy więc w dalszym ciągu promować tereny przeznaczone pod budownictwo mieszkaniowe, licząc głównie na uniknięcie odpływu własnej społeczności.</i>
Studium Uwarunkowań i Kierunków Zagospodarowania Przestrzennego Gminy Dąbrowa ³⁰	Funkcja mieszkaniowa jest dominującym przeznaczeniem terenów zainwestowanych w gminie, wynika i generuje rozwój gminy. Gmina Dąbrowa ze względu na bezpośrednie sąsiedztwo miasta Opola jest atrakcyjnym terenem jego zaplecza mieszkaniowego.
Zintegrowana Strategia Rozwoju Obszarów Wiejskich Gminy Dąbrowa ³¹	<i>Przy drodze krajowej prowadzącej do Wrocławia leżą Wrzoski połączone obwodnicą z inną miejscowością gminy – Sławicami (...) dziś Wrzoski to silnie zurbanizowana wieś, ze względu na położenie przy trasie szybkiego ruchu (...)</i>
Gmina Dobrzeń Wielki	
Studium uwarunkowań i kierunków zagospodarowania przestrzennego gminy Dobrzeń Wielki (2. Zmiana – tekst ujednolicony) ³²	<i>W części południowej gminy, bardzo intensywnie zagospodarowanej i zabudowanej, doszło do zatarcia granic pomiędzy zabudową miasta Opola i ciągiem miejscowości gminy wzdłuż drogi wojewódzkiej 454: Czarnowąsy – Borki – Dobrzeń Mały – Dobrzeń Wielki. Pozostałe miejscowości gminy zachowały nie tylko odrębność ale również swój układ przestrzenny. Dominantę przestrzenną i funkcjonalną w gminie stanowi Elektrownia Opole w Brzeziu wraz z towarzyszącymi jej zakładami przemysłowymi. W bezpośredniej bliskości Elektrowni, w wymuszonym przez warunki naturalne (kompleks leśny i układ osadnictwa wzdłuż dolin Odry i Małej Panwi), kształtuje się pasmo terenów przemysłowo – usługowych gminy.</i>
Strategia Rozwoju Gminy Dobrzeń Wielki na lata 2014-2020 ³³	Gęstość zaludnienia w gminie Dobrzeń Wielki jest bardzo wysoka. Jest dwukrotnie wyższa niż średnia gęstość zaludnienia w powiecie opolskim. Ponadto, wskaźnik omawianej gminy jest też wyższy od gęstości zaludnienia w województwie opolskim i kraju.
Strategia Rozwoju Gminy Dobrzeń Wielki na lata 2014-2020 ³⁴	<i>W analizie SWOT, w kategorii mocne strony wskazano m.in.: Atrakcyjne położenie gminy – bliskość dużych miast: Wrocławia, Opola (stolica województwa, łatwość nawiązywania kontaktów, możliwość mieszkania w gminie i pracowania w Opolu)</i>
Gmina Komprachcice	
Strategia Rozwoju Gminy Komprachcice na okres 2016-	<i>Gmina Komprachcice ze względu na swoje położenie w bezpośredniej bliskości miasta uczestniczy w procesie jego suburbanizacji, a rozlewanie się zabudowy (ang. urban sprawl) i</i>

³⁰ Uchwała Nr V/21/11 Rady Gminy Dąbrowa z dnia 10 lutego 2011 r. w sprawie uchwalenia studium uwarunkowań i kierunków zagospodarowania przestrzennego gminy Dąbrowa.

³¹ Dokument opublikowany w Biuletynie Informacji Publicznej Gminy Dąbrowa – <http://bip.gminadabrowa.pl/index.php?p=29> [data dostępu: 2016.03.07].

³² Uchwała Nr XXXV/336/2013 Rady Gminy Dobrzeń Wielki z dnia 19 grudnia 2013 r. w sprawie uchwalenia zmiany studium uwarunkowań i kierunków zagospodarowania przestrzennego Gminy Dobrzeń Wielki.

³³ Uchwała Nr III/16/2014 Rady Gminy Dobrzeń Wielki z dnia 30 grudnia 2014 r. w sprawie przyjęcia „Strategii Rozwoju Gminy Dobrzeń Wielki na lata 2014-2020”.

³⁴ Tamże.

Dokument źródłowy	Odniesienie do kwestii urbanizacji w dokumencie
2020 z perspektywą do roku 2025 ³⁵	towarzyszące temu istotne zmiany w krajobrazie, doprowadziły do zacierania się granic między Opolem a krajobrazem wiejskim sołectw: Chmielowice, Żerkowice, Osiny, Komprachcice. Następuje ograniczenie działalności rolniczej, a co za tym idzie: wyłączenie gruntów z produkcji rolnej i wprowadzenie na tereny rolne funkcji nie związanych z rolnictwem. Charakterystycznym dla gminy Komprachcice (oraz innych podopolskich gmin) procesem jest tzw. obudowa dróg zabudową mieszkaniową i usługową. Wyznaczanie nowych terenów pod zabudowę jednorodziną wymusza na samorządzie gminy uruchamianie procesu budowy nowych dróg dojazdowych do powstających zespołów zabudowy
Strategia Rozwoju Gminy Komprachcice na okres 2016-2020 z perspektywą do roku 2025 ³⁶	Obszar gminy zatracza powoli swój wiejski charakter i nabierając charakteru podmiejskiego jest włączany w proces suburbanizacji/peri-urbanizacji, czyli procesowi rozwoju tkanki podmiejskiej poza ścisłym centrum miasta, w tym przypadku Opola. Ze względu na rozwój funkcji mieszkalnej, dostępności komunikacyjnej (w tym, drogowej), obszar gminy stał się atrakcyjny dla mieszkańców miasta, którzy decydują się na wybudowanie swoich domów właśnie tutaj. Powstają osiedla o charakterze podmiejskim, z siatką dróg dostosowaną do potrzeb nowych mieszkańców. Ze względu na obudowywanie dróg domami zanikają granice między miejscowościami i obszar gminy przypomina jedną, wielką miejscowość. Zabudowa wsi jest coraz mniej charakterystyczna i nie wpływa na zwiększenie potencjału wyróżniającego miejscowości zarówno w relacjach między sołectwami, jak i w odniesieniu do wsi gmin sąsiednich
Strategia Rozwoju Gminy Komprachcice na okres 2016-2020 z perspektywą do roku 2025 ³⁷	Gmina Komprachcice w porównaniu do gmin powiatu opolskiego ziemskiego ma bardzo wysoki wskaźnik gęstości zaludnienia (198 osób na km² w roku 2014 przy 84 osobach w tym samym okresie dla całego powiatu). Liczba ta wzrasta jeszcze w odniesieniu do gmin wiejskich, do grupy których należy gmina Komprachcice (...)
Zmiana Studium Uwarunkowań i Kierunków Zagospodarowania Przestrzennego Gminy Komprachcice ³⁸	Dodatni przyrost naturalny notowany jest w ostatnim dziesięcioleciu w dwóch jednostkach osadniczych, tj. w Chmielowcach i w Żerkowicach, a w pozostałych wsiach występowały wartości ujemne. Przedstawiony trend jest aktualny na czas obecny i wiąże się z procesem rozwoju terenów zurbanizowanych a w szczególności zabudowy mieszkaniowej w terenach sąsiadujących z miastem Opole. Jest to proces charakterystyczny dla większości dużych miast, w których następują migracje mieszkańców na tereny podmiejskie. W Chmielowcach oraz Komprachcicach w przeciągu ostatnich kilku

³⁵ Uchwała nr X.58.2015 Rady Gminy Komprachcice z dnia 25 listopada 2015 r. w sprawie przyjęcia programu rozwoju pod nazwą „Strategia rozwoju Gminy Komprachcice na lata 2016-2020 z perspektywą do roku 2025”.

³⁶ Tamże.

³⁷ Tamże.

³⁸ Uchwała nr XVI/93/12 Rady Gminy Komprachcice z dnia 18 października 2012 r. w sprawie uchwalenia zmiany studium uwarunkowań i kierunków zagospodarowania przestrzennego Gminy Komprachcice.

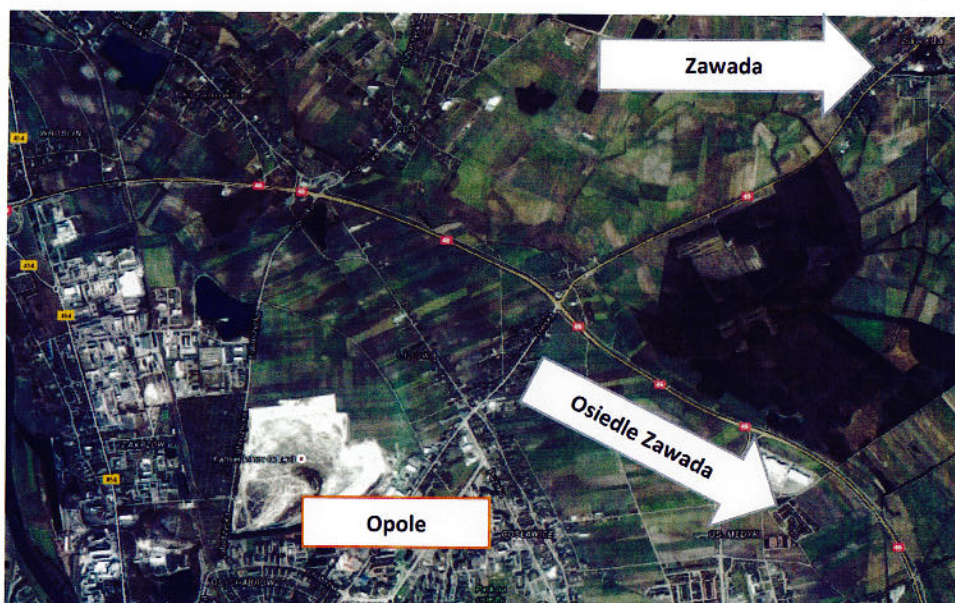
Dokument źródłowy	Odniesienie do kwestii urbanizacji w dokumencie
	<i>lat nastąpił znaczny rozwój osiedli mieszkalnych (zabudowa jednorodzinna)</i>
<i>Gmina Prószków</i>	
Program Ochrony Środowiska dla Gminy Prószków na lata 2004-2015 ³⁹	<i>Podstawową funkcją gminy Prószków jest rolnictwo. Z pracy w rolnictwie utrzymuje się ponad 39% ogółu ludności. Dodatkową funkcją gminy jest mieszkalnictwo związane z położeniem gminy w pobliżu wielofunkcyjnego ośrodka jakim jest Opole, gdzie mieszkańcy gminy dojeżdżają do pracy ze względu na większy rynek. Funkcja mieszkaniowa dominuje w jednostkach wiejskich zlokalizowanych w sąsiedztwie miasta Opola (Winów i Górki) .</i>
Studium Uwarunkowań i Kierunków Zagospodarowania Przestrzennego Gminy Prószków ⁴⁰	<i>Odczuwalną tendencją wydaje się koncentracja nowej zabudowy, głównie mieszkaniowej jednorodzinnej w miejscowościach położonych na północy gminy (Chrzęszczyce, Górki, Winów) w związku z położeniem w sąsiedztwie obszaru miasta Opole. Zamieszkiwanie w tym rejonie wydaje się interesującą alternatywą dla osób związanych zawodowo z Opolem, którzy poszukują alternatywy dla zamieszkiwania w obszarze miasta.</i>

Uwagi: pogrubienia tekstu własne.

Źródło: opracowanie własne.

Typowo miejski charakter ma także część miejscowości Zawada (Gmina Turawa) objęta niniejszym wnioskiem. Zabudowania mieszkalne (Osiedle Zawada) leżą przy samej granicy miasta Opola i sąsiadują z zabudowaniami mieszkalnymi Opola, z dala od historycznego centrum miejscowości Zawada, oddzielonej od wnioskowanego terenu obszarami leśnymi (ryc. 4). Charakter zabudowy na tym terenie wskazuje jednoznacznie na pozarolnicze źródło utrzymania mieszkańców.

Ryc. 4. Orientacyjne położenie Osiedla Zawada na tle Opola



Źródło: opracowanie własne na podstawie www.google.pl/maps

³⁹ Dokument opublikowany w Biuletynie Informacji Publicznej Gminy Prószków – <http://bip.proszkow.pl/251/360/program-ochrony-srodowiska.html> [data dostępu: 2016.03.07].

⁴⁰ Uchwała Nr III/13/2014 Rady Miejskiej w Prószkowie z dnia 18 grudnia 2014 r. w sprawie studium uwarunkowań i kierunków zagospodarowania przestrzennego Gminy Prószków.

Próby przyłączenia części wsi Zawada do Opola podejmowane były już wcześniej. W 2002 r., **w związku z wnioskiem mieszkańców położonego na terenie Gminy Turawa osiedla „Zawada” o przyłączenie tego osiedla wraz z otaczającymi je gruntami położonymi wzdłuż obwodnicy północnej miasta Opola do sąsiedniej Gminy Opole**, Rada Gminy Turawa podjęła uchwałę w sprawie przeprowadzenia konsultacji z mieszkańcami sołectwa Zawada (Uchwała Nr XXXI/326/2002 Rady Gminy Turawa z dnia 15 marca 2002 r.). W 2002 roku w prasie regionalnej wskazano:

*Wynik tajnego głosowania jest jednoznaczny. Mieszkańcy osiedla Habitat należącego do wsi Zawada i gminy Turawa wolą należeć do Opola. W niedzielnym głosowaniu, które odbyło się w siedzibie podstawówki w Zawadzie, na 137 oddanych głosów 122 były za odłączeniem od Zawady i przyłączeniem osiedla do Opola (...) Osiedle Habitat naturalnie ciąży ku miastu, miejska jest nawet cała infrastruktura, z której korzysta. Nasza gmina obecnie nie jest w stanie zabezpieczyć ich potrzeb, jeśli chodzi np. o wybudowanie dróg. Gdyby osiedle zostało w naszych granicach, to nie byłoby to korzystne ani dla nas, ani dla nich (...)*⁴¹.

Struktura funkcjonalno-przestrzenna Opola po wnioskowanych zmianach zasięgu administracyjnego będzie czytelna i jednorodna pod względem ciągłości układów i form zagospodarowania. Poza obszarem intensywnie zagospodarowanego i wykorzystywanego wielofunkcyjnie centrum miejskiego (Śródmieście, Ostrówek, Bliskie Zaodrze), funkcjonują strefy intensywnego mieszkalnictwa wielorodzinnego (Osiedle im. Armii Krajowej, Dambonia, Zaodrze, Chabry, Malinka, Metalchem), strefy przemysłowo-usługowe (Zakrzów, Kolonia Gosławicka, Nowa Wieś Królewska, Grotowice, Półwieś-Bierkowice) i strefy intensywnego mieszkalnictwa rezydencjonalnego z zachowanym tradycyjnym układem wiejskim (Szczepanowice, Wójtowa Wieś, Półwieś, Grudzice, Groszowice, Wróblin, Bierkowice). Wnioskowane do włączenia obszary stanowią rozszerzenie strefy przemysłowo-usługowej i strefy mieszkalnictwa rezydencjonalnego. Po zmianach administracyjnego zasięgu obszar miejskiej zabudowy Opola zachowa układ koncentryczno-pasmowy umożliwiający intensyfikację zarówno działalności gospodarczej (lokowanie inwestycji przemysłowych, usługowych, logistycznych, komunikacyjnych) jak i przedsięwzięć mieszkaniowych o różnej intensywności.

Realizowana od dłuższego czasu polityka policentrycznego rozwoju systemu miast w Europie skutkuje wzmocnieniem czynników przyspieszania rozwoju również w ośrodkach regionalnych średniej wielkości. Na poziomie regionalnym także miasta, w swoim rozwoju przekształcają się w struktury policentryczne poprzez wzmocnienie funkcji centralnych intensywnie urbanizujących się pod ich wpływem wsi strefy podmiejskiej. W otoczeniu strefy centralnej miasta, w oparciu o silnie zurbanizowane osiedla wiejskie, rozwija się sieć lokalnych subcentrów, które uzupełniają ofertę usług i możliwości rozwojowych miejskiego centrum. Miasto, przekształcając stopniowo swoją strukturę z układu hierarchicznego w policentryczny, z jednej strony oferuje mieszkańcom lepszą jakość życia, z drugiej staje się bardziej atrakcyjnym celem dla zewnętrznych czynników rozwoju – nowych mieszkańców, inwestorów, organizacji, turystów i innych użytkowników miasta. **Proponowane do włączenia zurbanizowane, podmiejskie tereny uzupełniają kształtującą się policentryczną strukturę miasta. Tym samym wzmocnieniu ulega potencjał i jakość jego struktury, która w większym stopniu może integrować i obsługiwać cały związany z nią region.**

Włączenie wskazanych obszarów w granice administracyjne miasta Opola, obok osiągniętego stopnia urbanizacji, uzasadnia także **wysoki stopień powiązania funkcjonalnego tych obszarów z Opolem,**

⁴¹ *Zawada chce do Opola*, Nowa Trybuna Opolska, 2002 [data dostępu: 29.02.2016].

niemal we wszystkich aspektach. Mieszkańcy sołectw objętych wnioskiem już dziś korzystają z infrastruktury miejskiej, w Opolu uczą się, pracują, korzystają z szerokiej gamy usług, zarówno podstawowych, jak i wyższego rzędu, co świadczy o istnieniu więzi zarówno społecznych, jak i gospodarczych. Więzi te są dwustronne.

Wskazane we wniosku obszary wykazują ścisłe związki funkcjonalne, cechy społeczno-gospodarcze i morfologiczne z Opolem. Obszar funkcjonalny Opola, jak wskazują przygotowane ekspertyzy, obejmuje tereny wszystkich gmin objętych wnioskiem⁴². Badanie to oparto m.in. na wskaźnikach dotyczących pozarolniczego utrzymania ludności (udział pracujących w zawodach pozarolniczych jako stosunek do średniej wojewódzkiej), gęstości zaludnienia, czy też liczbie mieszkań oddanych do użytku per capita.

Badanie powiązań społecznych, oparte na wykorzystaniu danych rejestrowych związanych ze stałymi przemieszczeniami migracyjnymi ludności, wskazuje na wysoki stopień powiązania Opola i obszarów objętych wnioskiem. Wg danych przekazanych przez Urząd Statystyczny w Opolu najwięcej zameldowań do gmin: Dąbrowa, Dobrzeń Wielki, Komprachcice, Prószków i Turawa pochodzi właśnie z Opola. W latach 2010-2014 z Opola do: Gminy Dąbrowa wymeldowało się 376 osób, do Gminy Dobrzeń Wielki wymeldowało się 529 osób, do gminy Komprachcice wymeldowały się 532 osoby, do gminy Prószków wymeldowało się 211 osób, a do gminy Turawa wymeldowało się 325 osób. Udział zameldowań z Opola w ogólnej liczbie zameldowań z kraju wyniósł odpowiednio: w przypadku gminy Dąbrowa 52%, gminy Dobrzeń Wielki 47%, Komprachcice 56%, Prószków 35% i w przypadku gminy Turawa 47%. Z dużym prawdopodobieństwem można założyć, że migranci ci, utrzymując nadal kontakty rodzinne i towarzyskie z Opolem, istotnie wpływają na kształtowanie się powiązań społecznych. Zasięgi i rozmiary migracji rejestrowanych odzwierciedlają istotnie strefy powiązań i wpływu miasta Opola. Powiązania te są jeszcze silniejsze jeśli przyjąć dodatkowo do analizy także rozmiary i kierunki migracji nierejestrowanych. Przeprowadzone badania wskazują, że ok. 79% mieszkańców gmin, których tereny objęto wnioskiem ma krewnych, bliskich kolegów, przyjaciół w Opolu. Co trzeci mieszkaniec tych terenów spotyka się z nimi nie rzadziej niż raz w tygodniu⁴³.

Tab. 4. Liczba zameldowań do gmin, których obszary objęto wnioskiem wg kierunków w latach 2010-2014 (w osobach, pierwsze trzy gminy w rankingu)

Lp.	Nazwa gminy (gmina z której następuje wymeldowanie)	Liczba zameldowań do danej gminy z gminy wymeldowania w latach 2010 - 2014
Zameldowania do gminy Dąbrowa:		
1	M. Opole	376
2	Lewin Brzeski	34
3	Komprachcice	24
Zameldowania do gminy Dobrzeń Wielki:		
1	M. Opole	529
2	Popielów	69
3	Dąbrowa	43
Zameldowania do gminy Komprachcice:		
1	M. Opole	532

⁴²Śleszyński P. (2013). *Delimitacja Miejskich Obszarów Funkcjonalnych stolic województw*, Instytut Geografii i Przestrzennego Zagospodarowania im. S. Leszczyńskiego PAN, Przegląd Geograficzny.

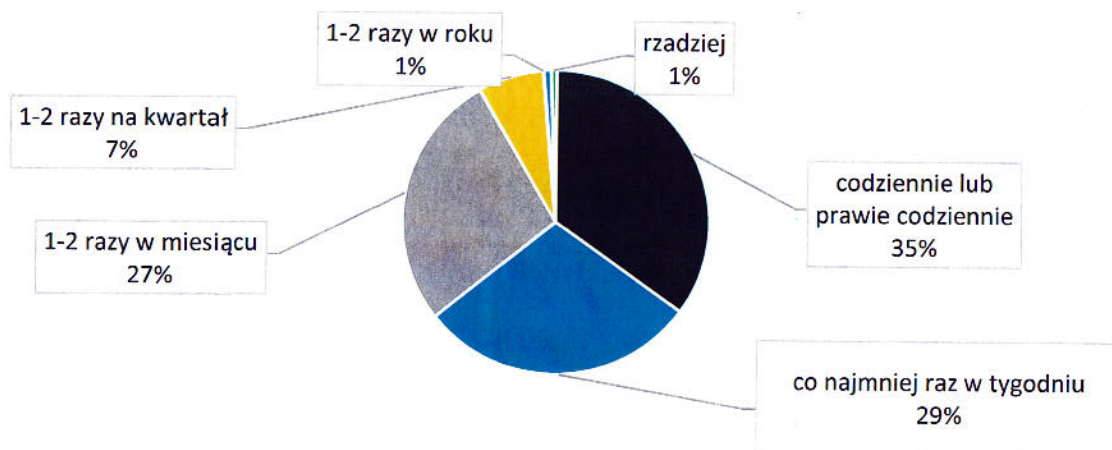
⁴³ *Badanie potrzeb mieszkańców gmin: Dąbrowa, Dobrzeń Wielki, Komprachcice, Prószków, Turawa w kontekście procesu zmiany granic administracyjnych miasta Opola*, PIN-Institut Śląski w Opolu, Opole 2016.

Lp.	Nazwa gminy (gmina z której następuje wymeldowanie)	Liczba zameldowań do danej gminy z gminy wymeldowania w latach 2010 - 2014
2	Prószków	43
3	Dąbrowa	29
Zameldowania do gminy Prószków:		
1	M. Opole	211
2	Prószków	46
3	Komprachcice	29
Zameldowania do gminy Turawa:		
1	M. Opole	325
2	Ozimek	55
3	Łubniany	40
Zameldowania do gminy Opole:		
1	Komprachcice	197
2	Wrocław	177
3	Dobrzeń Wielki	163

Źródło: opracowanie własne na podstawie danych Urzędu Statystycznego w Opolu

Na istotne więzi z Opolem wskazują także dane dotyczące dojazdów do Opola. Mieszkańcy Gmin Dąbrowa, Dobrzeń Wielki, Komprachcice, Prószków, Turawa są związani z Opolem. Około 35% mieszkańców tych gmin dojeżdża do Opola codziennie lub prawie codziennie (wykr. 3). Badania PIN – Instytutu Śląskiego, które objęły pełnoletnich mieszkańców ww. gmin, wskazują, że najczęstszym powodem wyjazdów do Opola są zakupy. Jest to oczywiste, bo właśnie w Opolu są zlokalizowane hipermarkety, na drugim miejscu są wyjazdy do lekarza, zapewne związane z tym, że w stolicy regionu są specjalistyczne poradnie, dalej odwiedziny krewnych lub znajomych, do banku i co czwarty respondent dojeżdża do pracy lub bywa w Opolu służbowo, w interesach. Na dalszych miejscach są wyjazdy na imprezy kulturalne i na basen. W świetle badań Opole ma duże oddziaływanie na okoliczne miejscowości⁴⁴.

Wykr. 3. Rozkład odpowiedzi na pytanie „Czy jeździ Pan/ Pani do Opola?” zadane mieszkańcom gmin: Dąbrowa, Dobrzeń Wielki, Komprachcice, Prószków, Turawa.



Uwagi: Badana populacja: n=510.

Źródło: opracowanie własne na podstawie badań Państwowego Instytutu Naukowego – Instytut Śląski w Opolu

⁴⁴ Badanie potrzeb mieszkańców gmin: Dąbrowa, Dobrzeń Wielki, Komprachcice, Prószków, Turawa w kontekście procesu zmiany granic administracyjnych miasta Opola, PIN-Instytut Śląski w Opolu, Opole 2016.

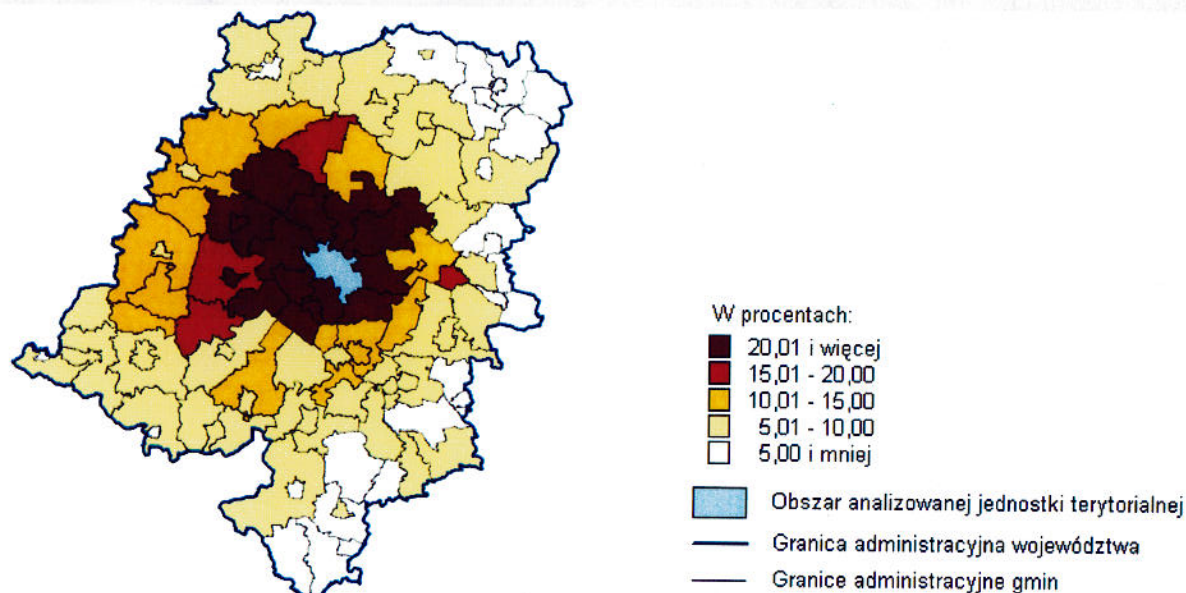
Powiązania funkcjonalno-przestrzenne odzwierciedlane są także przez procesy związane z **dojazdami do pracy**. Rozmiar tych dojazdów, ich natężenie, czy przede wszystkim kierunki przemieszczeń wskazują na wzajemne, silne relacje pomiędzy Opolem a obszarami objętymi wnioskiem. Wyniki badań Głównego Urzędu Statystycznego wskazują, że do pracy w Opolu z innych gmin w kraju przyjeżdża ok. 23,4 tys. pracowników najemnych. Najwięcej osób przyjeżdżających do pracy w Opolu mieszkało w Gminie Komprachcice (1 miejsce) oraz Gminie Dąbrowa (2 miejsce). Na czwartym miejscu znalazła się Gmina Dobrzeń Wielki, na siódmym Gmina Turawa, a na czternastym obszar wiejski gminy Prószków. Powiązania te są dwubiegunowe i szczególnie widoczne w relacji z gminami, których obszary objęto niniejszym wnioskiem.

Jak wskazują badania Głównego Urzędu Statystycznego⁴⁵ - gminy, z których do pracy w Opolu przyjeżdża największy odsetek zamieszkałych w nich pracowników, koncentrują się wokół granic tego miasta z rozszerzającą się strefą w kierunku północno-zachodnim (ryc. 5). Najwyższe udziały wystąpiły w dwóch gminach wiejskich powiatu opolskiego, tj. w Dąbrowie i Komprachcicach, skąd przyjeżdżało do pracy w Opolu ponad 40% mieszkających w nich pracowników najemnych⁴⁶.

Wyniki te są spójne także z dokumentami przyjętymi przez Rady Gmin objęte wnioskiem. Np. w dokumencie pt. *Zmiana Studium Uwarunkowań i Kierunków Zagospodarowania Przestrzennego Gminy Komprachcice* wskazuje się literalnie, że:

Gmina zasadniczo pełni dwie funkcje: mieszkaniowa związana z wyjazdami do pracy, głównie do Opola i rolnicza. Wykształcone funkcje są wynikiem położenia gminy w zasięgu dużego ośrodka miejskiego oraz warunków naturalnych.

Ryc. 5. Udział przyjeżdżających do pracy w Opolu w liczbie zatrudnionych w gminie zamieszkania w 2011 r. (w skali województwa opolskiego)



Źródło: Opracowanie własne na podstawie *Dojazdy do pracy, Narodowy Spis Powszechny Ludności i Mieszkań 2011*, Główny Urząd Statystyczny w Warszawie, Warszawa 2014.

⁴⁵ Badanie dojazdów do pracy w 2011 r. dla ogółu pracujących zostało przeprowadzone przez służby statystyki publicznej na podstawie danych zawartych w rejestrach administracyjnych, pozyskanych przez statystykę publiczną na potrzeby Narodowego Spisu Powszechnego Ludności i Mieszkań 2011 (NSP 2011).

⁴⁶ *Dojazdy do pracy, Narodowy Spis Powszechny Ludności i Mieszkań 2011*, Główny Urząd Statystyczny w Warszawie, Warszawa 2014.

Gminy o największym i najmniejszym udziale przyjeżdżających do pracy w Opolu w liczbie zatrudnionych w gminie zamieszkania Wnioskodawca, na podstawie danych Urzędu Statystycznego w Opolu, przedstawia w tab. 5⁴⁷.

Tab. 5. Gminy województwa opolskiego z najwyższym udziałem przyjeżdżających do pracy w Opolu w liczbie zatrudnionych w gminie zamieszkania w 2011 r.

Lp.	Gmina	Udział (w %)
1	Dąbrowa	46,32
2	Komprachcice	45,11
3	Lewin Brzeski - obszar wiejski	34,52
4	Łubniany	34,05
5	Prószków - obszar wiejski	34,01
6	Chrzęstowice	33,33
7	Turawa	32,40
8	Lewin Brzeski - miasto	31,12
9	Tarnów Opolski	30,70
10	Prószków - miasto	29,37
11	Dobrzeń Wielki	26,50
...
100	Dobrodzień - miasto	2,91
101	Rudniki	2,88
102	Praszka - miasto	2,56

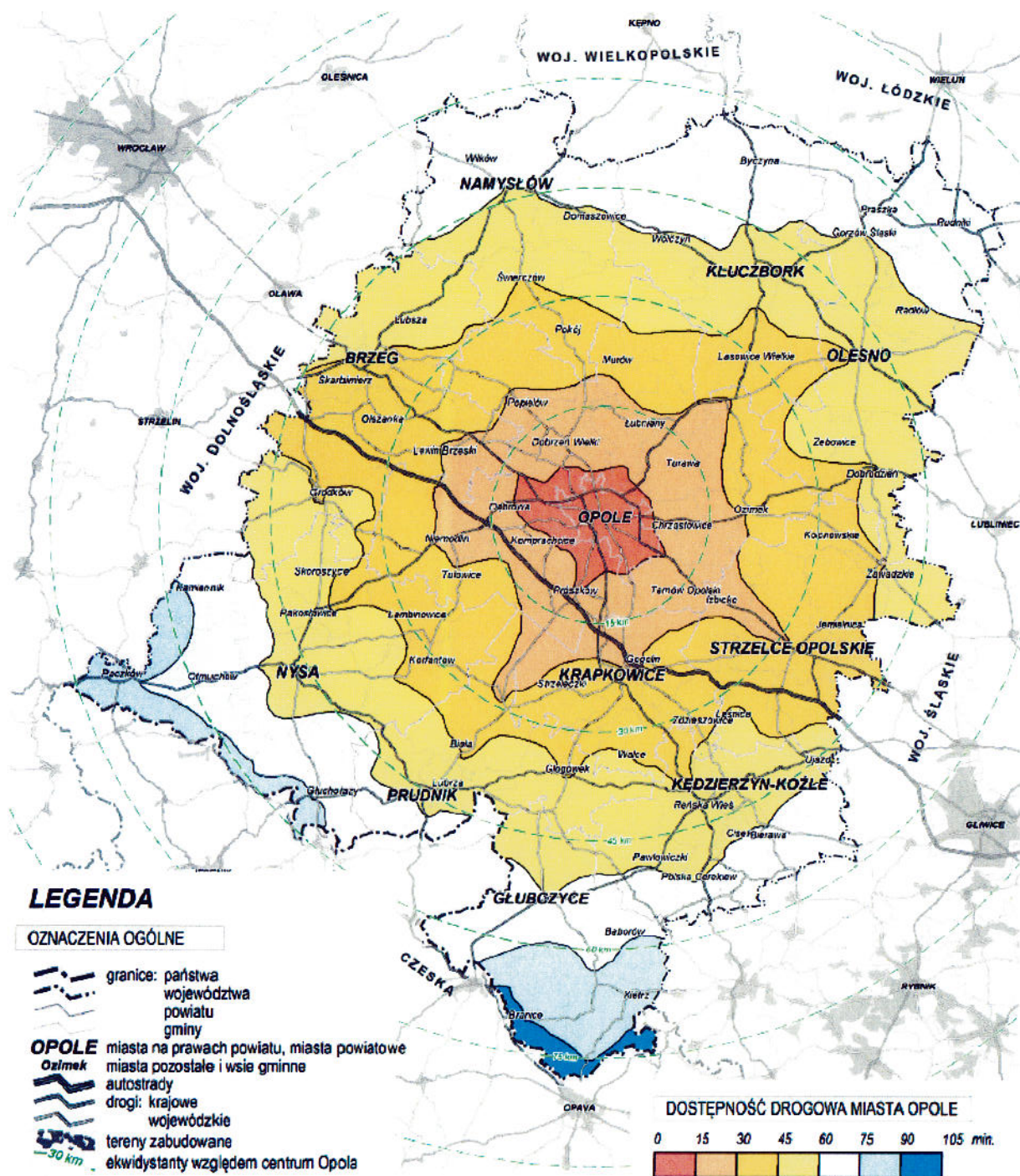
Źródło: opracowanie własne na podstawie danych Urzędu Statystycznego w Opolu

Jak wskazuje Strategia Rozwoju Województwa Opolskiego do 2020 r. decydujące znaczenie w powiązaniach funkcjonalnych odgrywają powiązania transportowe, zapewniające sprawny dostęp do rynków pracy, dóbr i usług. Miarą spójności terytorialnej jest między innymi dostępność czasowa obszaru województwa, w szczególności głównego bieguna wzrostu – miasta Opolu⁴⁸. Wykonany w 2011 r. pomiar rzeczywistego czasu przejazdu samochodem osobowym wskazał, że **większość mieszkańców terenów objętych wnioskiem mieszka w zasięgu izochrony kilkunastu minut**. Mapę dostępności transportowej Opolu, opracowaną przez Urząd Marszałkowski Województwa Opolskiego, wnioskodawca przedstawia poniżej (ryc. 6).

⁴⁷ W badaniu Głównego Urzędu Statystycznego uwzględniono przepływy między częścią miejską i wiejską we wszystkich gminach miejsko-wiejskich. Każdą z tych części w analizie traktowano jako odrębną jednostkę terytorialną nazywając ją również – dla uproszczenia zapisu – gminą.

⁴⁸ *Strategia Rozwoju Województwa Opolskiego do 2020 r.*, Sejmik Województwa Opolskiego, Opole 2012.

Ryc. 6. Dostępność drogowa miasta Opola w 2011 r.



Źródło: Strategia Rozwoju Województwa Opolskiego do 2020 r.

Powiązania funkcjonalno-przestrzenne odzwierciedlane są także przez dojazdy i sieć komunikacji pozamiejskiej realizowanej przez MZK w Opolu. Już w chwili obecnej autobusy MZK w Opolu docierają m.in. do Chmielowic, Żerkowic, Sławic, Czarnowąsów, czy na teren gminy Turawa objętej wnioskiem (kursy pod centrum handlowe przy osiedlu Zawada).

- **Opole:** Sieć komunikacji miejskiej w Opolu składa się z 17 linii dziennych oraz 2 nocnych, funkcjonujących na obszarze Opola oraz 3 sąsiednich gmin (Dąbrowy, Dobrzemia Wielkiego i Komprachcic).
- **Sławice:** Na podstawie Porozumienia międzygminnego w zakresie lokalnego transportu zbiorowego z Gminą Dąbrowa, do Sławic kursuje linia nr 13: 17 kursów w dni robocze, brak kursów w weekendy i święta. Na obszarze Sławic obowiązuje taryfa pozamiejska (wyższe ceny biletów MZK).
- **Czarnowąsy:** Na podstawie Porozumienia międzygminnego w zakresie lokalnego transportu zbiorowego z Gminą Dobrzeń Wielki, do Czarnowásów kursują linie nr 10 oraz nr 21:
 - a) linia nr 10 obsługująca miejscowość Czarnowąsy: w dni robocze: 47 kursów, w soboty i niedziele: 24 kursy (soboty) i 23 kursy (niedziele).
 - b) linia nr 21 obsługująca miejscowość Czarnowąsy i Krzanowice: w dni robocze: 40 kursów, w soboty i niedziele: 34 kursy (soboty) i 32 kursy (niedziele).
 Na obszarze Czarowásów obowiązuje taryfa pozamiejska (wyższe ceny biletów MZK).
- **Krzanowice:** Na podstawie Porozumienia międzygminnego w zakresie lokalnego transportu zbiorowego z Gminą Dobrzeń Wielki, do Krzanowic kursuje linia 21: w dni robocze: 40 kursów, w soboty i niedziele: 34 kursy (soboty) i 32 kursy (niedziele).
Na obszarze Krzanowic obowiązuje taryfa miejska.
- **Chmielowice:** Na podstawie Porozumienia międzygminnego w zakresie lokalnego transportu zbiorowego z Gminą Komprachcice, do Chmielowic kursują linie nr 8 i nr 80:
 - a) linia nr 8: w dni robocze: 54 kursy, w soboty i niedziele: 20 kursów (soboty) i 18 kursów (niedziele),
 - b) linia nr 80: w dni robocze: 8 kursów, w soboty i niedziele: brak kursów.
 Na obszarze Chmielowic obowiązuje taryfa pozamiejska (wyższe ceny biletów MZK) .
- **Żerkowice:** Na podstawie Porozumienia międzygminnego w zakresie lokalnego transportu zbiorowego z Gminą Dąbrowa, do Żerkowic kursuje linia nr 16: 24 kursy w dni robocze, brak kursów w weekendy i święta. Na obszarze Żerkowic obowiązuje taryfa pozamiejska (wyższe ceny biletów MZK).
- **Osiedle Zawada:** Mieszkańcy Osiedla Zawada korzystający z opolskiej komunikacji miejskiej wsiadają/wysiadają na przystankach zlokalizowanych albo na terenie Centrum Handlowego „Turawa Park” albo na przystankach przy ulicy Wygonowej. Przejazdy autobusami MZK odbywają się na podstawie biletów w taryfie miejskiej, ponieważ na podstawie umowy pomiędzy Zarządem Centrum Handlowego i Miejskim Zakładem Komunikacyjnym Sp. z o.o., Centrum Handlowe dopłaca do różnicy w cenie biletów (miejski/pozamiejski). Autobusy linii nr 10 kursujące na teren Centrum Handlowego: 78 kursów w dni robocze, 60 kursów w soboty, 52 kursy w niedziele.

Wnioskodawca wskazuje, że po zmianie mieszkańcy wskazanych obszarów znajdą się w miejskiej strefie biletowej, tym samym ceny biletów zostaną zrównane ze stawkami obowiązującymi w mieście.

Na istniejące więzi społeczne wskazują także dane dotyczące liczby uczniów z terenów objętych wnioskiem korzystających z publicznych szkół zlokalizowanych w Opolu. Obecnie do szkół podstawowych w Opolu uczęszcza 0,5 tys. dzieci spoza Opola, a do gimnazjów 0,4 tys. dzieci z ościennych gmin. Razem w szkołach prowadzonych przez miasto Opole jest ponad 0,9 tys. dzieci spoza Opola, co stanowi 10,3% wszystkich uczniów. Dzieci ze Sławic, pomimo że w miejscowości jest szkoła podstawowa, uczęszczają także do szkół podstawowych w Opolu (PSP nr 10, PSP Nr 9). Również

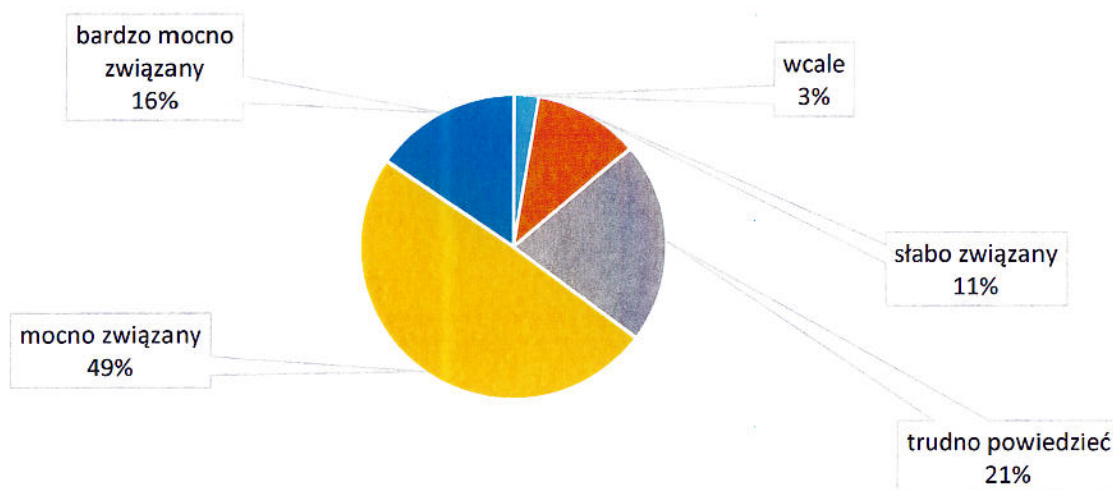
dzieci z Chmielowic, w której również działa szkoła podstawowa, uczęszczają do szkół podstawowych w Opolu (33 uczniów). Do szkół podstawowych w Opolu uczęszcza także 31 dzieci z Winowa. Łącznie z terenów objętych wnioskiem do szkół podstawowych i gimnazjów uczęszcza około 100 dzieci.

Na powiązania wskazują także dane dot. uczniów szkół ponadgimnazjalnych. Około 67% uczniów tych szkół stanowią dzieci dojeżdżające do Opolu (5,2 tys.), z czego co czwarty uczeń dojeżdża z gmin: Dąbrowa, Dobrzeń Wielki, Komprachcice, Prószków i Turawa (1,3 tys.). W ujęciu ilościowym najwięcej dzieci, spośród terenów objętych wnioskiem przyjeżdża z miejscowości: Czarnowąsy (76), Chmielowice (76) oraz Sławice (31). Łącznie z terenów objętych wnioskiem do szkół ponadgimnazjalnych w Opolu dojeżdża ponad dwieście dzieci.

Opole jako największy ośrodek edukacyjny na terenie województwa opolskiego umożliwia dostęp do edukacji na wszystkich poziomach kształcenia nie tylko swoim mieszkańcom ale także osobom spoza terenu miasta. Potwierdzeniem tego są podane wyżej dane dot. dzieci i młodzieży kształcących się w Opolu. Powiększenie sieci przedszkolnej i szkolnej o placówki oświatowe, działające na terenach przyłączanych, daje możliwość większego uelastycznienia miejskiego systemu oświaty i otwarcia go na potrzeby lokalnych społeczności, także ościennych miejscowości. Dotyczy to zwłaszcza najniższych etapów edukacji, w tym edukacji przedszkolnej, w której występować będzie zwiększone zapotrzebowanie na miejsca (ponownie 4 roczniki objęte edukacją). Włączenie przedszkoli i szkół do miejskiej sieci oświatowej nie będzie zatem oznaczać ograniczenia dostępu do nich dla tych mieszkańców okolicznych miejscowości, którzy dotychczas korzystali z oferty tych placówek.

Na istnienie istotnych więzi społecznych z Opolem wskazują także wyniki badań przeprowadzonych przez Państwowy Instytut Naukowy – Instytut Śląski w Opolu⁴⁹. Wg tych badań 65% badanych mieszkańców pięciu gmin, których obszary objęto wnioskiem czuje się związanych z Opolem (bardzo mocno lub mocno związanych). Na brak związania z Opolem wskazuje zaledwie mniej niż 3% badanych.

Wykr. 4. Ocena stopnia związania z Opolem wśród mieszkańców gmin, których tereny objęto wnioskiem. Pytanie: „Jak bardzo czuje się Pan/Pani związany/a z Opolem?”



Źródło: opracowanie własne na podstawie badań (n=509)

⁴⁹ Badanie pt. *Badanie potrzeb mieszkańców gmin: Dąbrowa, Dobrzeń Wielki, Komprachcice, Prószków, Turawa w kontekście procesu zmiany granic administracyjnych miasta Opolu* zrealizowane zostało przez Państwowy Instytut Naukowy – Instytut Śląski w Opolu w okresie luty-marzec 2016.

Na powiązania funkcjonalne pomiędzy Opolem a obszarami objętymi wnioskiem zwraca się także uwagę w dokumentach przyjętych przez Rady poszczególnych Gmin (tab. 6). Analiza uchwalonych dokumentów wskazuje, że powiązania te są bardzo silne, zwłaszcza w zakresie korzystania z usług ponadpodstawowych. Dokumenty te wskazują, że mieszkańcy ci z tego typu usług (np. handel, kultura, szkolnictwo, służba zdrowia, pośrednictwo finansowe, administracja powiatowa i wojewódzka) korzystają głównie w stolicy województwa – Opolu. Dodatkowo mieszkańcy Ci korzystają także z infrastruktury rekreacyjno-sportowej.

Tab. 6. Odniesienia do powiązań funkcjonalno-przestrzennych między gminami Dąbrowa, Dobrzeń Wielki, Komprachcice, Prószków, Turawa i Opolem wg dokumentów źródłowych

Dokument źródłowy	Powiązania funkcjonalno-przestrzenne - wskazania w dokumentach uchwalonych przez poszczególne Rady Gmin
Gmina Dąbrowa	
Studium Uwarunkowań i Kierunków Zagospodarowania Przestrzennego Gminy Dąbrowa ⁵⁰	<i>Generalnie nasycenie siecią usługową oraz rzemieślniczą jest wystarczające z punktu widzenia lokalnych potrzeb. W perspektywie dalszy rozwój sektora usługowego uzależniony będzie głównie od rozwoju demograficznego poszczególnych miejscowości. Z pozostałych usług, zwłaszcza ponadpodstawowych, związanych między innymi z: handlem, kulturą, szkolnictwem średnim i wyższym, służbą zdrowia, pośrednictwem finansowym, administracją powiatową i wojewódzką itp., mieszkańcy gminy korzystają przede wszystkim w stolicy województwa – Opolu.</i>
Studium Uwarunkowań i Kierunków Zagospodarowania Przestrzennego Gminy Dąbrowa ⁵¹	<i>Na terenie gminy Dąbrowa infrastruktura służby zdrowia składa się z 6 placówek (...) Powyższe zapewnia mieszkańcom gminy jedynie podstawową opiekę medyczną. Korzystanie z pozostałych usług medycznych (przychodnie specjalistyczne i szpital) odbywa się w placówkach zlokalizowanych poza granicami gminy, głównie w Opolu.</i>
Studium Uwarunkowań i Kierunków Zagospodarowania Przestrzennego Gminy Dąbrowa ⁵²	<i>Należy nadmienić, że znaczna ilość zarejestrowanych na terenie gminy Dąbrowa podmiotów usługowych prowadzi działalność gospodarczą poza granicami gminy, głównie w Opolu.</i>
Studium Uwarunkowań i Kierunków Zagospodarowania Przestrzennego Gminy Dąbrowa ⁵³	<i>Na terenie gminy nie ma oczyszczalni ścieków. Płynne nieczystości z miejscowości ujętych w powyższej tabeli odprowadzane są siecią do oczyszczalni w Opolu. W pozostałych miejscowościach gospodarka ściekowa opiera się na powszechnym, przejściowym gromadzeniu ścieków w zbiornikach wybieralnych i wywożeniu ich do oczyszczalni ścieków w Opolu.</i>
Gmina Dobrzeń Wielki	
Studium Uwarunkowań i Kierunków Zagospodarowania Przestrzennego Gminy	<i>Z większości usług ponadpodstawowych, związanych między innymi z: handlem, kulturą, szkolnictwem, służbą zdrowia, pośrednictwem finansowym, administracją powiatową i wojewódzką, mieszkańcy gminy korzystają w pobliskim Opolu.</i>

⁵⁰ Uchwała Nr V/21/11 Rady Gminy Dąbrowa z dnia 10 lutego 2011 r. w sprawie uchwalenia studium uwarunkowań i kierunków zagospodarowania przestrzennego gminy Dąbrowa.

⁵¹ Tamże.

⁵² Tamże.

⁵³ Tamże.

Dokument źródłowy	Powiązania funkcjonalno-przestrzenne - wskazania w dokumentach uchwalonych przez poszczególne Rady Gmin
Dobrzeń Wielki (2. Zmiana – tekst ujednoczony) ⁵⁴	
<i>Gmina Komprachcice</i>	
Zmiana Studium Uwarunkowań i Kierunków Zagospodarowania Przestrzennego Gminy Komprachcice ⁵⁵	<i>Najliczniej rynek pracy reprezentowany jest przez sektor usług. W stosunku do lat poprzednich, obserwuje się spadek liczby ludności w wieku produkcyjnym zatrudnionej na terenie gminy. Jedyne poziome zatrudnienia w rolnictwie ulega niewielkim wahaniom. Ludność zatrudniona w innych branżach (usługi, produkcja) w dużej mierze znalazła zatrudnienie w Opolu. Rozwój podopolskich wsi (głównie Chmielowice, Żerkowice) oraz notowany tam wzrost liczby ludności, w głównej mierze przyczynia się również do obniżenia wskaźników zatrudnienia w gminie, ponieważ miejsce pracy mieszkańców osiedlających się w obrębie wymienionych miejscowości, znajduje się głównie w Opolu.</i>
<i>Gmina Prószków</i>	
Studium Uwarunkowań i Kierunków Zagospodarowania Przestrzennego Gminy Prószków ⁵⁶	<i>Prowadzone w obszarze gminy działalności zaspokajają dostęp mieszkańców do podstawowych usług, nie wyczerpują jednak pełnego ich zakresu. Dostęp do szerszego zakresu usług jest możliwy poprzez sąsiedztwo z Opolem, gdzie znajdują się władze powiatowe i wojewódzkie. Opole pozostaje również celem codziennych podróży związanych z zatrudnieniem.</i>
Strategia Rozwoju Gminy Prószków ⁵⁷	Analiza powiązań lokalnych i regionalnych w Strategii została przedstawiona w ujęciu graficznym: <div style="text-align: center;"> </div>

⁵⁴ Uchwała Nr XXXV/336/2013 Rady Gminy Dobrzeń Wielki z dnia 19 grudnia 2013 r. w sprawie uchwalenia zmiany studium uwarunkowań i kierunków zagospodarowania przestrzennego Gminy Dobrzeń Wielki.

⁵⁵ Uchwała nr XVI/93/12 Rady Gminy Komprachcice z dnia 18 października 2012 r. w sprawie uchwalenia zmiany studium uwarunkowań i kierunków zagospodarowania przestrzennego Gminy Komprachcice.

⁵⁶ Uchwała Nr III/13/2014 Rady Miejskiej w Prószkowie z dnia 18 grudnia 2014 r. w sprawie studium uwarunkowań i kierunków zagospodarowania przestrzennego Gminy Prószków.

⁵⁷ Dokument opublikowany w Biuletynie Informacji Publicznej Gminy Prószków – <http://bip.proszkow.pl/248/359/strategia-rozwoju-gminy-proszkow.html>, Uchwała Nr XX/201/2000 Rady Gminy w Prószkowie z dnia 16 października 2000 r. w sprawie przyjęcia Strategii Rozwoju Gminy Prószków [data dostępu: 2016.03.07].

Dokument źródłowy	Powiązania funkcjonalno-przestrzenne - wskazania w dokumentach uchwalonych przez poszczególne Rady Gmin
<i>Gmina Turawa</i>	
Zmiana Studium Uwarunkowań i Kierunków Zagospodarowania Przestrzennego Gminy Turawa ⁵⁸	<i>Ze wskaźników statystycznych wynika, że dostępność do podstawowych instytucji kulturalnych jest w gminie Turawa gorsza od porównywanych jednostek. Z usług kultury wyższego rzędu (np.: teatry, opery, galerie, wystawy, itp.) mieszkańcy gminy korzystają poza jej granicami, głównie w Opolu. Sieć usług kulturowych na terenie gminy wydaje się wystarczająca. Mieszkańcy chcący korzystać z usług wyższego rzędu zmuszeni są do dojazdu do większego ośrodka miejskiego. Jest to jednak prawidłowa zależność (...).</i>

Uwagi: pogrubienia tekstu własne.

Źródło: opracowanie własne.

Na powiązania funkcjonalne wnioskowanych obszarów z Opolem wskazuje także korespondencja kierowana do Prezydenta Miasta Opola. Na terenie Opola funkcjonują karty wspierające rodziny, w tym rodziny wielodzietne: Karta „Opolska Rodzina” - przyjęta do realizacji uchwałą Rady Miasta Opola, „Opolska Karta Rodziny i Seniora” wdrażana przez Marszałka Województwa Opolskiego, a także Karta „Dużej Rodziny” (zadanie zlecone). W tym kontekście Wnioskodawca przytacza treść pisma Wójta Gminy Dobrzeń Wielki⁵⁹, który wskazuje, że

(...) Miasto Opole podjęło wspianą inicjatywę karty Opolska Rodzina. W ramach tegoż projektu dzieci z Opola mogą korzystać z wielu atrakcji miejskich za symboliczną opłatą.

Gmina Dobrzeń Wielki jako gmina podmiejska jest w naturalny sposób funkcjonalnie powiązana z miastem wojewódzkim. Nasi mieszkańcy uczą się i pracują w mieście Opolu ale także wypoczywają korzystając z wielu miejskich obiektów.

Z tego względu zrodził się pomysł aby dzieci z Gminy Dobrzeń Wielki także mogły korzystać z obiektów objętych kartą „Opolska Rodzina”. Prosiłbym o informację czy jest współpraca w tym zakresie będzie możliwa. Oczywiście tego typu współdziałanie pociągające za sobą będzie pewne koszty i chciałbym zadeklarować gotowość do ich poniesienia (...)

Nawiązanie współpracy w powyższym zakresie było niemożliwe. Treść wniosku Wójta Gminy Dobrzeń Wielki oraz odpowiedź na ww. wniosek przekazuje się w załączniku nr 14. W tym kontekście Wnioskodawca wskazuje jednak, że mieszkańcy obszarów objętych wnioskiem będą mogli korzystać z programu „Karta Opolska Rodzina” po zmianie granic (kontrakt społeczny).

Obszary objęte wnioskiem powiązane są z Opolem także poprzez sieci infrastrukturalne. Na przykład w ramach Projektu ISPA/FS pn. „Poprawa jakości wody w Opolu” - zrealizowanego w latach 2004-2008 wybudowano 392 km sieci kanalizacji sanitarnej grawitacyjnej i ciśnieniowej i 72 przepompowni ścieków, z czego 285 km i 37 przepompowni na terenie sześciu gmin ościennych w następujących miejscowościach:

- Folwark, Chrzowice – gmina Prószków,
- Chrzastowice, Dębska Kuźnia, Suchy Bór – gmina Chrzastowice,
- Kępa, Luboszyce, Biadacz – gmina Łubniany,

⁵⁸ Uchwała Nr XL/256/2010 Rady Gminy Turawa w sprawie: uchwalenia zmiany studium uwarunkowań i kierunków zagospodarowania przestrzennego gminy Turawa (uchwalona w listopadzie 2010).

⁵⁹ Pismo Fn-B.3222.46.2012 z 16.06.2014 r.

- Dąbrowa, Ciepiewice, **Sławice, Karczów, Wrzoski**, Chróścina-Mechnice – gmina Dąbrowa,
- Przywory, Kąty Op. – gmina Tarnów Opolski,
- **Chmielowice, Żerkowice**, Komprachcice- Osiny, Polska Nowa Wieś – gmina Komprachcice.

Powiązania na płaszczyźnie wodno-ściekowej miały także przełożenie na lata późniejsze. W 2014 r. do Prezydenta Miasta Opola wpłynął wniosek o podjęcie działań w sprawie przystąpienia **Gminy Dąbrowa** i Gminy Chrząstowice w poczet członków Spółki Wodociągi i Kanalizacja w Opolu (korespondencja stanowi załącznik nr 15 do wniosku). Wnioskodawca wskazuje dodatkowo, że na podstawie Porozumień międzygminnych zawartych w związku z realizacją projektów ISPA oraz TRIAS Opolski – etap II i III WiK Opole zatwierdza taryfy za odprowadzanie ścieków z miejscowości:

- Dziekaństwo, **Chmielowice**, Komprachcice, Osiny, **Żerkowice**, Polska Nowa Wieś, Domecko, Ochodze, Wawelno – **gmina Komprachcice**,
- Przywory, Kąty Opolskie, Kosorowice, Miedziana, Tarnów Op., Nakło – gmina Tarnów Op. ,
- Folwark, Chrzowice, Boguszyce, Jaśkowice, Ligota Prószkowska, Zimnice Małe, Żlinice, Przysiecz – gmina Prószków.

Ponadto Spółka WiK (na podstawie zezwoleń na prowadzenie działalności w zakresie gospodarki wodno-ściekowej udzielonych przez Wójtów gmin: Dąbrowa i Turawa) składa wnioski taryfowe dla miejscowości Żelazna w gminie Dąbrowa oraz dla terenu Turawa-Parku w gminie Turawa, ponieważ ścieki z tych terenów odprowadzane są na oczyszczalnię w Opolu. Wnioski opracowane przez WiK zatwierdzają Rady ww. Gmin.

Na wzajemne powiązania wskazuje się także w Strategii Rozwoju Powiatu Opolskiego na lata 2015-2025. W dokumencie przyjętym przez Radę Powiatu Opolskiego zauważono, że **"bliskość Opola gwarantuje ułatwiony dostęp do miejsc pracy, instytucji użyteczności publicznej, w tym urzędów, szpitali sklepów, instytucji finansowych centrów kulturowych. Ponadto mieszkańcy Opola chętnie osiedlają się w podopolskich gminach oraz korzystają z miejscowych atrakcji turystycznych oraz bazy sportowo – rekreacyjnej"**⁶⁰. Dodatkowo, w strategicznej analizie SWOT Powiatu Opolskiego wskazuje się, że jedną z mocnych stron jest „gospodarcze oddziaływanie Opola”⁶¹.

Zmiana granic administracyjnych Opola jest uzasadniona pod względem rozwoju funkcjonalno-przestrzennego. Ważne jest by polityka przestrzenna prowadzona na obszarze powiększonego miasta była spójna. Dotyczy to przede wszystkim rozbudowy systemów infrastruktury technicznej i układu komunikacyjnego, zapewnienia ciągłości struktur urbanistycznych, budowania systemu przyrodniczego, uwzględniającego położenie w dolinie Odry oraz zapewnienia rozwoju terenów inwestycyjnych dla mieszkańców całego regionu. **W obecnych granicach administracyjnych Opola i gmin sąsiednich nie ma możliwości prowadzenia spójnej polityki przestrzennej**, co wynika z jednej strony z obowiązującego systemu prawnego, a z drugiej z lokalnie prowadzonej polityki przestrzennej. Przede wszystkim brak obowiązku opracowywania i aktualizowania miejscowych planów zagospodarowania przestrzennego przekłada się na punktowane planowanie zagospodarowania przestrzeni, np. w miejscach atrakcyjnych pod względem inwestycji. Tak prowadzona polityka przestrzenna prowadzi do maksymalnego wykorzystania terenu, zajęcia go przez inwestycje, bez równoległego rozwiązywania istotnych problemów związanych np. z zapewnieniem obsługi

⁶⁰ *Strategia Rozwoju Powiatu Opolskiego na lata 2015-2025, Załącznik 1 Syntetyczna diagnoza społeczno - gospodarcza Powiatu Opolskiego.* Rada Powiatu Opolskiego, styczeń 2016.

⁶¹ *Strategia Rozwoju Powiatu Opolskiego na lata 2015 – 2025,* Rada Powiatu Opolskiego, styczeń 2016, Załącznik do Uchwały Nr XVI/101/16 Rady Powiatu Opolskiego z dnia 28 stycznia 2016 r.

komunikacyjnej, zachowaniem rezerw terenu pod rozbudowę sieci infrastruktury technicznej, zapewnieniem równowagi między powierzchniami zabudowanymi, a powierzchniami biologicznie czynnymi.

W Strategii Rozwoju Aglomeracji Opolskiej na lata 2014—2020 zauważa się, że:

*Wielkość terenów zajętych przez poszczególne plany jest zróżnicowana, przy czym większość z nich stanowi punktowe zmiany wcześniej obowiązujących opracowań. Samo natężenie prac planistycznych może być jedynie wskaźnikiem wagi przykładowej przez władze lokalne do tego zadania, należącego wszak do podstawowych zadań własnych gmin. W skali Aglomeracji, pokrycie planistyczne nie wykazuje czytelnego związku z aktywnością budowlaną i inwestycyjną. I tak, **gmina Dąbrowa, bezpośrednio przylegająca do granic Opola, na której terenie znajduje się główny węzeł autostradowy - Prądy, obsługujący miasto, ma pokrycie znikome (160 ha = 1,2% powierzchni, a dalsze prace obejmują 166 ha)**, zaś gmina Popielów, o charakterze rolniczo-leśnym wykazuje pokrycie zupełne. Największa skala przekształceń gruntów rolnych na cele nierolnicze miała miejsce w gminach: Prószków (900 ha) i Tarnów Opolski (434 ha), a leśnych na cele nieleśne – w Turawie (99 ha) i Tarnowie Opolskim (37 ha)⁶².*

Wnioskowana zmiana ma na celu zapewnienie spójności funkcjonalno-przestrzennej gmin w miejscach ich styków. Starano się tak zaprojektować nowe granice, by żadna z gmin nie straciła swojego głównego ośrodka poziomu obsługi. Włączono te tereny, które zarówno przestrzennie jak i funkcjonalnie powiązane są z Opolem, mają predyspozycje do rozwoju stref aktywności gospodarczych lub stanowią zaplecze mieszkaniowe. Wnioskodawca wskazuje na fakt, że Miasto Opole, jako jedyne spośród gmin objętych wnioskiem posiada własne biuro urbanistyczne.

Włączenie wskazanych obszarów w granice administracyjne miasta Opola, obok osiągniętego stopnia urbanizacji, istotnych powiązań funkcjonalno-przestrzennych uzasadniają także **strategiczne kierunki rozwoju**. Ze **Strategii Rozwoju Województwa Opolskiego do 2020 r.** wynika, że miasto Opole jest „**kluczowym ośrodkiem miejskim oddziałującym na tempo i dynamikę całego regionu**”⁶³. Opole wzmacnia pozycję konkurencyjną województwa opolskiego w przestrzeni krajowej, gdyż oprócz funkcji regionalnych pełni szereg funkcji o znaczeniu krajowym, co potwierdzają zapisy **Koncepcji Przestrzennego Zagospodarowania Kraju 2030**⁶⁴. Ponadto, to właśnie w Opolu koncentrują się najważniejsze funkcje niezbędne dla rozwoju całego regionu – społeczne, gospodarcze, usługowe, edukacyjne, czy też administracyjne. Opole to istotny rynek pracy zarówno dla mieszkańców miasta, jak i całego województwa. To tutaj skupiają się nowoczesne i innowacyjne przedsiębiorstwa, liczne inwestycje, a także prężnie rozwija się sektor usług. Jednocześnie Opole, to istotny potencjał akademicki obejmujący zarówno kadrę szkół wyższych, jak i około 25 tys. studentów.

Charakter miasta, pozycja w układzie osadniczym województwa opolskiego sprawia, że Opole stawia nie tylko na zaspokojenie potrzeb własnych mieszkańców, ale również na potrzeby mieszkańców innych miejscowości. To także **inwestor o znaczeniu regionalnym stawiający na inwestycje prorozwojowe**. Opole w ostatnich latach wspierało finansowo między innymi:

- zabezpieczenie przeciwpowodziowe – polder Żelazna,
- obwodnicę Czarnowąs,

⁶² *Strategia Rozwoju Aglomeracji Opolskiej na lata 2014-2020*, s. 90.

⁶³ *Strategia Rozwoju Województwa Opolskiego do 2020 r.*, Sejmik Województwa Opolskiego, Opole 2012.

⁶⁴ *Koncepcja Przestrzennego Zagospodarowania Kraju 2030*, Uchwała nr 239 Rady Ministrów z dnia 13 grudnia 2011 r.

- instytucje kultury podległe Marszałkowi Województwa Opolskiego (Teatr im. Jana Kochanowskiego, Filharmonia Opolska, muzea),
- rozwój kształcenia zawodowego i technicznego – np. baza techniczno-dydaktyczna, pracownia mechatroniki i technik CNC.

W **Krajowej Strategii Rozwoju Regionalnego** stolice regionów postrzegane są jako główne centra rozwoju regionów, które w największym stopniu przyczyniają się do budowania siły konkurencyjnej regionu. Dzięki silnym miastom, skupiającym nowoczesne i konkurencyjne przedsiębiorstwa, oferującym miejsca pracy, wysokiej jakości usługi edukacyjne i kulturalne, wzmacniana będzie pozycja każdego z regionów oraz zwiększany będzie zasięg pozytywnego oddziaływania na cały obszar województwa. Wspieranie ośrodków miejskich jest jednym z podstawowych kierunków polityki regionalnej, ponieważ silne miasta decydują o pozycji konkurencyjnej całych regionów w wymiarze międzynarodowym i krajowym. **Wsparcie skierowane do miast służy budowaniu siły konkurencyjnej całych regionów, wzmacnianiu ich znaczenia międzynarodowego i krajowego oraz wzmacnianiu regionalnej sieci osadniczej**⁶⁵. W Strategii Rozwoju Aglomeracji Opolskiej na lata 2014-2020 zauważa się, że „struktury samorządowe niejednokrotnie nie są dostosowane do dynamicznie postępujących procesów suburbanizacji i wynikających z nich zmian przestrzenno-funkcjonalnych”.

Jak wskazuje Strategia Rozwoju Miasta Opola⁶⁶:

*Kluczową kwestią dla dalszego rozwoju Opola jest poprawa sytuacji na lokalnym rynku pracy, osłabionym na skutek ogólnoswiatowego kryzysu ekonomiczno-finansowego w ostatnich latach. W celu zrównoważenia wciąż nie w pełni zaspokojonego popytu na pracę, **muszą powstawać nowe miejsca pracy**. Te zaś generowane są przez inwestycje lokowane w mieście lub jego najbliższym otoczeniu. Miasto należy do największych pracodawców –bezpośrednio i w roli zleceniodawcy lub inwestora. W obu przypadkach ma ono istotny wpływ na sytuację na lokalnym rynku pracy i występuje na nim w roli ważnego gracza. Opole oddziałuje również na zachowania przedsiębiorców kreując popyt inwestycyjny (...)*

Opolu potrzeba przestrzeni inwestycyjnej, a mieszkańcom regionu nowych miejsc prac. Jednak **powierzchnia dostępnych terenów inwestycyjnych w mieście wyczerpuje się** (aktualnie w Opolu jest zaledwie ok. 80 ha wolnych terenów inwestycyjnych). Dodatkowo część z tych terenów jest trudna do zagospodarowania ze względu na własność prywatną i wysoką cenę sprzedaży. Część terenów ze względu na przeznaczenie i lokalizację uniemożliwia budowę zakładów przemysłowych. Dodatkowo dostępne tereny inwestycyjne nie tworzą jednego kompleksu, ale znajdują się w różnych lokalizacjach z powierzchnią maksymalną poniżej 6 ha. Tym samym uniemożliwia to lokowanie dużych inwestycji, a możliwość lokowania średnich i małych inwestycji wyczerpuje się.

Miasto Opole wielokrotnie podejmowało działania w celu pozyskania nowych terenów poprzez wykup od osób prywatnych oraz innych podmiotów. Jednak ze względu na zachowanie konkurencyjności oferty inwestycyjnej nie jest możliwy na szeroką skalę zakup terenów prywatnych. Przy przeznaczeniu terenu pod działalność produkcyjną inwestorzy poszukują dobrze położonych i uzbrojonych działek w stosunkowo niewielkiej cenie. Ponadto w przypadku działek prywatnych najczęściej struktura własności jest rozdrobniona a działki małej powierzchni. Ostatni teren jaki został wykupiony w celu poszerzenia oferty był terenem Agencji Nieruchomości Rolnych (grudzień 2015) w rejonie ul. Północnej.

⁶⁵ Krajowa Strategia Rozwoju Regionalnego 2010-2020: Regiony, Miasta, Obszary wiejskie, dokument przyjęty przez Radę Ministrów dnia 13 lipca 2010 r.

⁶⁶ Strategia rozwoju Opola w latach 2012-2020, Rada Miasta Opola, Opole 2012.

Jak wskazuje Regionalna Strategia Innowacji Województwa Opolskiego do roku 2020 „konkurencyjna gospodarka regionalna to gospodarka, która daje miejsca pracy, w szczególności wysokiej jakości. Tworzeniu atrakcyjnych miejsc pracy sprzyjają w dużej mierze nowe inwestycje, które na swoje lokalizacje wybierają tereny w strefach ekonomicznych”⁶⁷. Od 2012 roku średniorocznie nowe inwestycje zajmują 10,9 ha terenów, którymi dysponuje miasto Opole, głównie w ramach Specjalnej Strefy Ekonomicznej. Przy utrzymaniu się tego trendu oraz uwzględniając fakt, iż dla 16,2 ha objętych statusem Specjalnej Strefy Ekonomicznej właściciel prywatny ustanowił wysokie ceny zbycia, na pozostałych 24 ha w ciągu najbliższych 2-3 lat powstaną nowe zakłady produkcyjne. Planowane włączenia do WSSE na poziomie około 23 ha zostaną zagospodarowane maksymalnie w ciągu kolejnych 2-3 lat. **Uwzględniając dotychczasowe trendy tereny inwestycyjne Opola objęte statusem SSE zostaną zagospodarowane w okresie 4-6 lat. Tymczasem duże tereny inwestycyjne, które można przeznaczyć dla największych inwestorów, znajdują się poza strefą oddziaływania miasta – głównie na wnioskowanym obszarze gminy Dąbrowa.**

Wzmocnienie potencjału inwestycyjnego miasta, zwłaszcza o tereny położone na obszarze gminy Dąbrowa objętym wnioskiem, pomoże rozwinąć się miastu, jego otoczeniu oraz regionowi. Roczny budżet całej Gminy Dąbrowa jest zaledwie o 25% wyższy niż zakładany koszt uzbrojenia tego terenu. Uzbrojenie tego terenu jest kilkunastokrotnie wyższe niż założone w planie ww. gminy wydatki inwestycyjne na 2016 rok. Opole ma znacznie większe możliwości, aby uzbroić teren co ma istotne znaczenie podczas rozmów z potencjalnymi inwestorami.

Mało prawdopodobne jest uzbrojenie tak dużego terenu (tj. ponad 100 ha) przez Gminę Dąbrowa z wykorzystaniem do tego celu środków wydzielonych dla Aglomeracji Opolskiej w ramach Regionalnego Programu Operacyjnego Województwa Opolskiego na lata 2014-2020 (RPO WO). Należy zauważyć, że zgodnie z zapisami ww. Programu, środki te mogą zostać wykorzystane na uzbrojenie terenów inwestycyjnych przeznaczonych jedynie dla mikro, małych i średnich przedsiębiorstw. Zatem jeżeli na ww. terenie chciałby ulokować się duży przedsiębiorca gmina musiałaby zwrócić wcześniej pozyskane środki unijne. Podobna konsekwencja tj. konieczność zwrotu dotacji grozi gminie, jeżeli uzbrojony z udziałem środków z RPO WO teren inwestycyjny, nie zostanie wykorzystany przez przedsiębiorców w terminie do 2023 r. Trudno natomiast sobie wyobrazić, że gmina bez doświadczenia w pozyskiwaniu inwestorów, będzie w stanie w ciągu zaledwie kilku lat zapełnić teren inwestycyjny o powierzchni ponad 100 ha przedsiębiorstwami z sektora MŚP. Z doświadczenia Opola wynika, że inwestorzy lokujący się dotychczas na terenach inwestycyjnych, w znakomitej większości, z uwagi na powiązania kapitałowe należą do kategorii dużych przedsiębiorstw, nie zaś do sektora MŚP. Mając na uwadze tak restrykcyjne warunki dostępu do środków europejskich Gmina Dąbrowa w celu uzbrojenia ponad 100 ha terenu musiałaby zaangażować środki własne w kwocie ok. 20 mln zł, których przy 25 mln budżecie gminy zwyczajnie nie ma. Wnioskowana zmiana wpisuje się w strategiczny cel **Krajowej Polityki Miejskiej** jakim jest „wzmocnienie zdolności miast i obszarów zurbanizowanych do zrównoważonego rozwoju i tworzenia miejsc pracy oraz poprawa jakości życia mieszkańców”⁶⁸.

W tym kontekście wskazuje się, że potencjał inwestycyjny Opola jest dużo większy niż gmin objętych wnioskiem. Wskazują na to także dokumenty zewnętrzne. W Zintegrowanej Strategii Rozwoju

⁶⁷ Regionalna Strategia Innowacji Województwa Opolskiego do roku 2020, Zarząd Województwa Opolskiego, Opole 2014.

⁶⁸ Krajowa Polityka Miejska 2023. Dokument przyjęty uchwałą Rady Ministrów w dniu 20 października 2015 r.

Obszarów Wiejskich Gminy Dąbrowa⁶⁹ opublikowanej w Biuletynie Informacji Publicznej ww. Gminy stwierdza się:

*Położenie administracyjne Gminy Dąbrowa z jednej strony nadaje jej wyjątkową pozycję wśród innych Gmin województwa – bezpośrednie graniczenie z miastem wojewódzkim pozwala na włączanie się w realizację przedsięwzięć o zasięgu ponadlokalnym, jak choćby gospodarka odpadami czy system kanalizacji. Atutem jest również możliwość pozyskania nowych płatników podatku dochodowego – dotychczasowych mieszkańców miasta, którzy szukają w Gminie Dąbrowa zalet wsi, a takie właśnie warunki region ten proponuje. Rozwijające się osiedla nowoczesnych domów jednorodzinnych, inwestowanie w zabudowę już istniejącą pobudza lokalny rynek gospodarczy, wymuszając przede wszystkim powstawanie nowych punktów usługowych. Nie bez znaczenia jest bliskość autostrady A4 i rozbudowana sieć dróg – od krajowych po gminne. Właśnie ze względu na bliskość autostrady A4, dróg krajowych, czy ważnej linii kolejowej **Gmina Dąbrowa jest obszarem strategicznym w koncepcji rozwojowej całego województwa.***

*Z drugiej strony **potencjał chłonności gospodarczej miasta Opola jest dużo większy niż Gminy Dąbrowa. Stolica województwa ma z zasady do dyspozycji większe środki finansowe, a także możliwości nacisku i lobbowania na rzecz własnych przedsięwzięć o charakterze społecznym czy inwestycyjnym, niekoniecznie spójnych z lokalną polityką Gminy.** Dysproporcja między miastem a Gminą może się zatem pogłębiać na korzyść Opola. Rozwój gospodarczy może również powodować fakt, że Gmina Dąbrowa to teren zagrożony powodzią, a na ograniczenie tego niebezpieczeństwa mają wpływ przede wszystkim czynniki poza lokalne. Władze samorządowe mogą jedynie lobbować i przekonywać do podjęcia bardziej radykalnych działań wzmacniających czy gwarantujących poczucie bezpieczeństwa.*

Na większy potencjał chłonności gospodarczej miasta Opola niż Gminy Dąbrowa wskazują także zapisy Planu Rozwoju Lokalnego Gminy Dąbrowa⁷⁰. Analogicznie jak w Zintegrowanej Strategii Rozwoju Obszarów Wiejskich Gminy Dąbrowa akcentuje się, że stolica województwa ma z zasady do dyspozycji większe środki finansowe, a także możliwości nacisku i lobbowania na rzecz własnych przedsięwzięć o charakterze społecznym czy inwestycyjnym.

Dzięki wnioskowanej zmianie w Opolu mogłoby się znaleźć łącznie dodatkowo ok. 200 ha terenów inwestycyjnych. Gminy pozbędą się ryzyka niemożności poniesienia nakładów inwestycyjnych na uzbrojenie ww. terenu, bez którego nie ma możliwości zainteresowania terenem potencjalnych inwestorów. Dzięki planowanej zmianie zwiększają się szanse na pozyskanie inwestorów, a tym samym na stworzenie nowych miejsc pracy zarówno na włączanym terenie, ale również u podwykonawców ulokowanych w bliższym i dalszym sąsiedztwie. **Wnioskowana zmiana włącza w obszar administracyjny Opola bardzo istotny potencjał rozwojowy (zarówno objęty, jak i nieobjęty specjalną strefą ekonomiczną), który umożliwi lokalizację przedsięwzięć inwestycyjnych typu *greenfield*.** Aktualnie miasto dysponuje głównie terenami mniejszymi lub mniej atrakcyjnymi dla potencjalnych inwestorów.

Dostępność terenów inwestycyjnych typu brownfield jest również bardzo mała. Aktualnie w Opolu jedyny teren, który można określić jako brownfield to teren po fabryce części samochodowych przy zbiegu ulic Ozimskiej i Plebiscytowej. Jest to teren o powierzchni ok. 6,2 hektara. Miasto zdecydowało się odkupić ten teren w 2014 roku od poprzedniego właściciela po tym jak wyburzył on istniejące tam zabudowania, które nie nadawały się do zagospodarowania. Obecnie jest opracowywany Miejscowy

⁶⁹ Zintegrowana Strategia Rozwoju Obszarów Wiejskich Gminy Dąbrowa, Dąbrowa 2005, <http://bip.gminadabrowa.pl/index.php?p=29> [data dostępu: 2016.03.03]

⁷⁰ Plan Rozwoju Lokalnego Gminy Dąbrowa na lata 2005-2006 i lata 2007-2013.

Plan Zagospodarowania Przestrzennego dla tego obszaru oraz prowadzone są prace projektowe nad docelowymi rozwiązaniami komunikacyjnymi dla tego terenu. Jednocześnie teren ten promowany jest przez Miasto jako miejsce dla przyszłych nowoczesnych obiektów biurowych, gdzie swoje siedziby będą miały firmy z branży nowoczesnych usług dla biznesu. W budżecie miasta zabezpieczone są środki na inwestycje drogowe i uzbrojenie tego obszaru. Pozostałe potencjalne tereny „brownfield” w Opolu są w rękach prywatnych właścicieli, którzy wspólnie z Urzędem Miasta Opola poszukują dla nich inwestorów i są to niewielkie nieruchomości jak hala produkcyjna o powierzchni 4600m² z biurowcem o powierzchni 1600m². Pozostałe niewynajęte hale przemysłowe w Opolu posiadają powierzchnie od 300 do 1500m² co czyni je zdecydowanie za małe pod inwestycje typu brownfield.

Wnioskowana zmiana pozwoli w większym stopniu wykorzystać potencjał inwestycyjny Opola i województwa opolskiego. W Programie Specjalnej Strefy Demograficznej w województwie opolskim do 2020 r. „Opolskie dla Rodziny” wskazuje się na dużą rolę działań mających na celu zwiększenie liczby i poprawę jakości miejsc pracy w regionie. Ma to istotne znaczenie dla zmniejszenia skali odpływu z regionu młodych, przygotowanych do podjęcia pierwszej pracy osób. Swoją przyszłość zawodową i życie codzienne wiążą one bowiem z innym miejscem niż województwo opolskie, mimo, że najczęściej stąd pochodzą i tu kończą edukację. W odniesieniu do atrakcyjności inwestycyjnej całego województwa Program wskazuje w szczególności na inwestycje strategiczne, prorozwojowe dla regionu, realizowane zarówno przez nowe podmioty jak i przedsiębiorstwa funkcjonujące już w regionie. Inwestycje te mogą zaowocować znaczną liczbą miejsc pracy i przyczynić się do przyspieszenia rozwoju gospodarczego. Wskazuje się także, że aktywność inwestycyjną ogranicza wiele czynników, w tym m.in. niekompletna lub zbyt słaba infrastruktura techniczna terenu. Obecna, słabo rozwinięta infrastruktura techniczna w dziedzinie m.in. dostępności sieci transportowej dla ruchu towarowego i pasażerskiego oraz uzbrojenia terenów inwestycyjnych jest jednym z fundamentalnych czynników, przyczyniających się do niskiego wskaźnika atrakcyjności inwestycyjnej województwa opolskiego⁷¹.

Liczba mieszkańców, jak i wielkość miasta mają duży wpływ na decyzje inwestorów, którzy zdecydowanie preferują większe, prężne oraz dynamicznie rozwijające się lokalizacje. Zmiana zmniejsza odległość granicy Opola do autostrady, stanowiącą ważny czynnik uwzględniany w analizach inwestycyjnych. Opole zapewni nowym terenom kompleksową obsługę inwestycyjną przez kompetentny zespół, a także jest w stanie zapewnić obsługę systemu komunikacji zbiorowej, w tym dowóz pracowników do nowych zakładów.

Wnioskodawca wskazuje, że **istotne elementy struktury społeczno-gospodarczej ośrodka miejskiego znajdują się poza strefą formalnego oddziaływania samorządu.** W efekcie funkcjonowanie tych elementów w przestrzeni jest kształtowane przez struktury lokalne, których cele niekoniecznie są zgodne z celami rozwoju miasta. Obszary objęte wnioskiem są już w rzeczywistości obszarami miejskimi, a ich rozwój powinien być elementem struktury miejskiej i wspierać **inwestycje o charakterze rozwojowym.** Wnioskowana zmiana przyczyni się do prorozwojowego wykorzystania środków pochodzących z podatków płaconych zwłaszcza przez Elektrownię Opole położoną w gminie Dobrzeń Wielki. W strukturze miasta środki uzyskiwane od elektrowni mogą w istotnym stopniu poprawić warunki i jakość życia znacznie większej grupie mieszkańców, a przede wszystkim mogą stanowić **istotny impuls rozwojowy ukierunkowany na nowe czynniki konkurencyjności** tj. np.

⁷¹ Program Specjalnej Strefy Demograficznej w województwie opolskim do 2020 roku "Opolskie dla Rodziny", Zarząd Województwa Opolskiego, Opole 2014.

innowacje, dobre jakościowo miejsca pracy, uzbrojone tereny inwestycyjne (np. na wnioskowanym obszarze gminy Dąbrowa), czy edukację. Wyniki badań ankietowych wskazują, że ok. 29% badanych mieszkańców gmin Dąbrowa, Dobrzeń Wielki, Komprachcice, Prószków, Turawa zgadza się ze stwierdzeniem, że byłoby lepiej gdyby elektrownia Opole służyła Opolu, a nie tylko gminie Dobrzeń Wielki⁷².

Opole systematycznie realizuje inwestycje o znaczeniu regionalnym, z których korzystają nie tylko mieszkańcy stolicy, ale i całego województwa. Samorząd Miasta Opola zamierza w dalszym ciągu kontynuować te działania. Nowe środki finansowe pozyskane w ramach dochodów podatkowych pozwolą na wyższe niż dotychczas zaangażowanie Samorządu w realizację inwestycji o charakterze regionalnym (np. wzmocnienie potencjału ośrodka akademickiego poprzez utworzenie wydziału lekarskiego na Uniwersytecie Opolskim).

W wyniku niedostosowania zasięgu administracyjnego Opola do tempa zmian urbanizacyjnych formalny potencjał miasta staje się mniejszy, a pozycja konkurencyjna osłabia się. Powiększenie terytorium Opola to prorozwojowe wykorzystanie środków pochodzących z podatków, w tym zwłaszcza z wnioskowanych obszarów gminy Dobrzeń Wielki.

Wnioskowana zmiana przyczyni się również do bardziej efektywnego wykorzystania środków europejskich zarówno w celu rozwoju infrastruktury, jak również kapitału ludzkiego. Opole dysponując odpowiednim budżetem i potencjałem administracyjnym może sprawnie pozyskiwać na realizację projektów środki europejskie nie tylko te, dostępne w regionie, ale również te z poziomu krajowego, w większości niedostępne dla gmin realizujących zadania o małej skali. Sołectwa, czy też części sołectw, które znajdują się w granicach miasta utracą status obszarów wiejskich, co z jednej strony ograniczy źródło dofinansowania tych terenów z Programu Rozwoju Obszarów Wiejskich na lata 2014 – 2020 (PROW). Z drugiej zaś, umożliwi pozyskanie wsparcia przeznaczonego wyłącznie dla obszarów miejskich m.in. w programie o dużo większym budżecie tj. Programie Operacyjnym Infrastruktura i Środowisko na lata 2014 – 2020 (np. Działanie 2.5 Poprawa jakości środowiska miejskiego). Przedsiębiorcy, mieszkańcy czy też organizacje pozarządowe, które utracą możliwość korzystania z PROW, jednocześnie zyskują inne, dużo zasobniejsze źródło finansowania w postaci np. Regionalnego Programu Operacyjnego Województwa Opolskiego na lata 2014 – 2020 (RPO WO). I tak np. osoba, która planowała pozyskać środki na założenie działalności gospodarczej w ramach PROW, uzyskując status mieszkańca miasta wciąż może realizować swoje zamierzenia korzystając z RPO WO. Nie bez znaczenia jest przy tym budżet obu programów, którym dysponuje Zarząd Województwa Opolskiego tj. w ramach RPO WO beneficjenci na różne cele mają do dyspozycji ponad 940 mln EUR, podczas gdy beneficjenci PROW jedynie 53,3 mln EUR. Jednocześnie zaznaczyć należy, że w wyniku planowanej zmiany granic administracyjnych rolnicy nie utracą możliwości wsparcia ze środków PROW.

Integracja formalna zurbanizowanych miejscowości strefy podmiejskiej i terenów o istotnym potencjale rozwojowym, tj. włączenie ich w funkcjonalną strukturę miasta porządkuje procesy rozwoju w otoczeniu Opola i poprawia warunki funkcjonowania infrastruktury społeczno-gospodarczej. Wnioskowana zmiana umożliwi wprowadzenie miejskich standardów obsługi, a przede wszystkim daje podstawę do inwestycji o charakterze trwałym - prorozwojowym. Wnioskowana zmiana to przede wszystkim **zintegrowane podejście do wykorzystania tkwiących w regionie możliwości rozwojowych**

⁷² *Badanie potrzeb mieszkańców gmin: Dąbrowa, Dobrzeń Wielki, Komprachcice, Prószków, Turawa w kontekście procesu zmiany granic administracyjnych miasta Opola*, PIN-Institut Śląski w Opolu, Opole 2016.

– łącząc ludzi, kapitał (podatki), terytorium (ziemię) umożliwia realne wykorzystanie istotnego potencjału.

W powyższych okolicznościach – zdaniem Wnioskodawcy – proponowana zmiana granic spełnia przesłanki określone w art. 4 ust. 3 i 4 ustawy o samorządzie gminnym bowiem zapewnia gminie terytorium możliwie jednorodne ze względu na układ osadniczy i przestrzenny, uwzględniający więzi społeczne, gospodarcze i kulturowe oraz zapewniający zdolność wykonywania zadań publicznych, a także uwzględnia infrastrukturę społeczną i techniczną oraz układ urbanistyczny i charakter zabudowy.

Na terenie objętym wnioskiem mieszka 128 346 osób (Opole i sołectwa lub ich części objęte wnioskiem). Na terenie Opola i Gmin Dąbrowa, Dobrzeń Wielki, Komprachcice, Prószków i Turawa mieszka 172 538 osób. Wnioskodawca wskazuje, że celem przedstawienia danych statystycznych dot. liczby ludności Prezydent Miasta Opola zwrócił się dwukrotnie do Wójtów Gmin: Dąbrowa, Dobrzeń Wielki, Komprachcice oraz Turawa oraz do Burmistrz Prószkowa z wnioskiem o udostępnienie danych dot. liczby mieszkańców gminy w przekroju wg sołectw wg stanu na koniec grudnia 2015 roku. Z wyjątkiem jednej gminy – Komprachcic - otrzymano odpowiedzi odmowne (przykładowe odpowiedzi Wójtów/ Burmistrz zawarto w załączniku nr 11). W związku z odmową udostępnienia danych przez właściwe urzędy gmin zwrócono się do Wojewody Opolskiego z prośbą o przekazanie danych statystycznych dot. liczby mieszkańców w poszczególnych sołectwach. Dane te otrzymano i wykorzystano w niniejszym wniosku. Do przedstawienia podstawowych danych dot. ludności wykorzystano także zbiory Głównego Urzędu Statystycznego w Warszawie, Rady Gminy Turawa oraz obliczenia własne. Podstawowe dane statystyczne dotyczące liczby ludności przedstawiono poniżej:

Tab. 7. Liczba ludności na terenie objętym wnioskiem wg sołectw lub ich części

Obszar:	Ludność (w osobach)
Miasto Opole ⁷³	118 937
Gmina Dąbrowa⁷⁴	
- część sołectwa Karczów	0
- sołectwo Sławice	872
- sołectwo Wrzoski	554
Gmina Dobrzeń Wielki⁷⁵	
- sołectwo Borki	498
- część sołectwa Brzezie	206
- sołectwo Czarnowąsy	3254
- część sołectwa Dobrzeń Mały	3
- sołectwo Krzanowice	422
- sołectwo Świerkle	558
Gmina Komprachcice⁷⁶	
- sołectwo Chmielowice	1785
- sołectwo Żerkowice	330

⁷³ Dane Urzędu Miasta Opola.

⁷⁴ Opracowano przy wykorzystaniu danych udostępnionych przez Opolski Urząd Wojewódzki (pismo EZD 3.17.1247.1726.5847).

⁷⁵ Jak wyżej

⁷⁶ Dane dla sołectw Gminy Komprachcice podano wg statystyk Urzędu Gminy Komprachcice (pismo SO.5345.7.2.2016 z dnia 12.01.2016).

Obszar:	Ludność (w osobach)
Gmina Prószków⁷⁷	
- sołectwo Winów	694
Gmina Turawa⁷⁸	
- część sołectwa Zawada	233
Razem⁷⁹:	128 346

Źródło: opracowanie własne

Miasto Opole oraz Gminy Dąbrowa, Dobrzeń Wielki, Komprachcice, Prószków oraz Turawa⁸⁰ w zmienionych granicach nie będą mniejsze od najmniejszej pod względem liczby mieszkańców gminy w Polsce według stanu na dzień 31 grudnia roku poprzedzającego ogłoszenie rozporządzenia, o którym mowa w art. 4. Ustawy o samorządzie gminnym. Najmniejszą gminę w Polsce pod względem liczby mieszkańców ustalono na podstawie danych Głównego Urzędu Statystycznego⁸¹ (Gmina Krynica Morska). Bazując na tym wystąpiono do Burmistrza Krynicy Morskiej z wnioskiem o udostępnienie informacji dotyczącej liczby mieszkańców Gminy Krynica Morska wg stanu na 31 grudnia 2015 roku. Zgodnie z otrzymaną odpowiedzią AGE 5345.4.2016 z dnia 13 stycznia 2016 r. liczba mieszkańców Gminy Krynica Morska na dzień 31 grudnia 2015 roku wyniosła 1314 osób (załącznik nr 12). Liczbę ludności na terenie gmin, których obszary objęto wnioskiem przedstawiono w tabeli 8.

Tab. 8. Liczba ludności na terenie objętym wnioskiem wg gmin (przed i po zmianie, w osobach)⁸²

Wyszczególnienie	Przed zmianą granic	Zmiana	Po zmianie granic
Miasto Opole	118 937	+9409	128 346
Gmina Dąbrowa	9457	-1426	8031
Gmina Dobrzeń Wielki	13880	-4941	8939
Gmina Komprachcice	10993	-2115	8878
Gmina Prószków	9850	-694	9156
Gmina Turawa	9421	-233	9188
Razem:	172 538	x	172 538

Źródło: opracowanie własne

Mając na uwadze powyższe oraz uwzględniając występujące trendy demograficzne stwierdza się, że Gminy Opole, Dąbrowa, Dobrzeń Wielki, Komprachcice, Prószków oraz Turawa w zmienionych granicach będą większe od najmniejszej pod względem liczby mieszkańców gminy w Polsce. Szacuje się, że po zmianie około 53% gmin w Polsce będzie mieć mniejszą liczbę mieszkańców, niż najmniejsza gmina objęta wnioskiem po zmianie.

⁷⁷ Opracowano przy wykorzystaniu danych udostępnionych przez Opolski Urząd Wojewódzki (pismo EZD 3.17.1247.1726.5847).

⁷⁸ Opracowano na podstawie danych wynikających z zestawienia wyników głosowania w konsultacjach w sprawie zmiany granic gminy przeprowadzonych w Gminie Turawa.

⁷⁹ Dla miasta Opola oraz Gminy Komprachcice podano dane wg stanu na koniec 2015 r., dla gminy Dąbrowa, Dobrzeń Wielki, Prószków podano wg stanu na koniec 2014 r. Dane dla części sołectwa Zawada podano zgodnie z wynikami konsultacji w sprawie zmiany granic.

⁸⁰ Gminy Dąbrowa, Dobrzeń Wielki, Komprachcice, Prószków oraz Turawa położone są w powiecie opolskim, który wg stanu na koniec 2014 r., wg danych Urzędu Statystycznego w Opolu liczył 133 203 mieszkańców.

⁸¹ Powierzchnia i ludność w przekroju terytorialnym w 2015 r., Główny Urząd Statystyczny w Warszawie, Warszawa 2015.

⁸² Źródła danych dla kolumny „przed zmianą granic” analogiczne jak w tab. 7. Dla gminy Prószków dane w kolumnie „przed zmianą granic” wg GUS, a dla Gminy Turawa wg danych Opolskiego Urzędu Wojewódzkiego.

Zgodnie z art. 4d ustawy Rada Ministrów nie przeprowadza zmian, o których mowa w art. 4 ust. 1 pkt 1, jeżeli:

- dochody podatkowe na mieszkańca gminy w zmienionych granicach lub gminy utworzonej byłyby niższe od najniższych dochodów podatkowych na mieszkańca ustalonych dla poszczególnych gmin zgodnie z ustawą z dnia 13 listopada 2003 r. o dochodach jednostek samorządu terytorialnego;
- gmina w zmienionych granicach lub gmina utworzona byłaby mniejsza od najmniejszej pod względem liczby mieszkańców gminy w Polsce według stanu na dzień 31 grudnia roku poprzedzającego ogłoszenie rozporządzenia, o którym mowa w art. 4.

Wnioskodawca wskazuje, że dochody podatkowe na mieszkańca gmin Opole, Dąbrowa, Dobrzeń Wielki, Komprachcice, Prószków, Turawa w zmienionych granicach nie będą niższe od najniższych dochodów podatkowych na mieszkańca ustalonych dla poszczególnych gmin zgodnie z ustawą z dnia 13 listopada 2003 r. o dochodach jednostek samorządu terytorialnego. Dane potwierdzające stanowisko Wnioskodawcy przedstawiono w załączniku nr 8 do niniejszego wniosku.

Mając na uwadze powyższe uzasadnienia stwierdza się brak wystąpienia okoliczności, o których mowa w art. 4d ustawy o samorządzie gminnym.

Rada Miasta Opola występuje z wnioskiem o zmianę granic miasta na prawach powiatu Opole w województwie opolskim. Niniejszy wniosek zakłada włączenie do miasta Opola trzynastu sołectw lub ich części z pięciu gmin z powiatu opolskiego:

1) Gmina Dąbrowa

- a) część obrębu ewidencyjnego **Karczów nr 160902_2.0004 - powierzchnia 457,56 ha**
- b) obręb ewidencyjny **Stawice nr 160902_2.0013 – powierzchnia 616,94 ha**
- c) obręb ewidencyjny **Wrzoski nr 160902_2.0014– powierzchnia 593,63 ha**

2) Gmina Dobrzeń Wielki

- a) obręb ewidencyjny **Borki nr 160903_2.0008– powierzchnia 160,98 ha**
- b) część obrębu ewidencyjnego **Brzezie nr 16093_2.0047 – powierzchnia 258,24 ha**
- c) obręb ewidencyjny **Czarnowąsy nr 160903_2.0025– powierzchnia 1 534,32 ha**
- d) część obrębu ewidencyjnego **Dobrzeń Mały nr 160903_2.0036–powierzchnia 110,40 ha**
- e) obręb ewidencyjny **Krzanowice nr 160903_2.0049– powierzchnia 226,39 ha**
- f) obręb ewidencyjny **Świerkle nr 160903_2.0064– powierzchnia 463,43 ha**

3) Gmina Komprachcice

- a) obręb ewidencyjny **Chmielowice nr 160904_2.0016– powierzchnia 335,63 ha**
- b) obręb ewidencyjny **Żerkowice nr 160904_2.0148– powierzchnia 196.68 ha**

4) Gmina Prószków

- a) obręb ewidencyjny **Winów nr 160910_5.0142– powierzchnia 278.85 ha**

5) Gmina Turawa

- a) część obrębu ewidencyjnego **Zawada nr 160913_3.0151 – powierzchnia 87.87 ha**

Każde sołectwo położone jest na obszarze jednego oddzielnego obrębu ewidencyjnego⁸³. Proponowana zmiana granic obejmuje zarówno całe obszary obrębów ewidencyjnych jak i części obszarów obrębów ewidencyjnych. Wielkość powierzchni poszczególnych całych obrębów ewidencyjnych podano zgodnie z danymi opisanymi w załączniku nr 1.6, natomiast dla części obrębów ewidencyjnych podano zgodnie z danymi opisanymi w załączniku 7.

Proponowany do włączenia w granice miasta Opola obszar części obrębu ewidencyjnego **Karczów** obejmuje 197 działek o łącznej powierzchni 457,56 ha, w gminie Dąbrowa w powiecie opolskim. Wyszczególnione numery działek znajdują się w załączniku nr 7.

Proponowana granica administracyjna miasta Opola w sołectwie Karczów biegnie z punktu wspólnego dla obrębów ewidencyjnych Karczów i Narok wyznaczonego przez zbieg granic działek nr 51/1, 51/3, 289/1 po północno-zachodniej granicy działki nr 51/1, do punktu leżącego w zbiegu granic działek nr 51/1, 330, 383, 343/1. Tu granica załamuje się w kierunku południowym i przebiega wzdłuż zachodniej i północno-zachodniej granicy działek nr 51/1, 417, 420/2, 420/4, 487/3 i 527 aż do punktu 300560, wyznaczonego przez zbieg granic działek nr 527, 343/1 i 546. Dalej granica biegnie do punktu 300847- wspólnego dla działek nr 546, 560 i 559/62. W wymienionych punktach projektowana granica Miasta Opola dzieli działkę 546 tj. drogę krajową numer 94 na dwie części, z czego część oznaczona 546-Op wchodzi do obszaru Miasta Opola. Dalej granica biegnie po północno-zachodniej stronie działki nr 560 (rów) aż do punktu 300844, leżącego u zbiegu działek nr 560, 562 i 559/62, z którego skręca w kierunku południowym do punktu 300589, stanowiącego zbieg działek nr 562, 587, 585. W wymienionych punktach przebiega projektowana nowa granica Miasta Opola przecinająca działkę 562 tj. drogę polną- ciąg ulicy Anny, na dwie części, z czego część oznaczona 562-Op wchodzi do obszaru Miasta Opola. Dalej granica załamuje się i biegnie północno- zachodnią stroną działki 587 (rów) do punktu wspólnego dla obrębów Karczów i Dąbrowa stanowiącego zbieg granic działek nr 586/1, 587, 107 -dokumentacja geodezyjna- załącznik nr 4.4.

Projektowaną granicę miasta Opola z sołectwem Karczów oznaczono kolorem pomarańczowym na mapie zawierającej dane ewidencyjne – załącznik nr 4.3.

Proponowany do włączenia w granice miasta Opola obszar części obrębu ewidencyjnego **Brzezie** obejmuje 685 działek o łącznej powierzchni 258,24 ha, w gminie Dobrzeń Wielki w powiecie opolskim. Wyszczególnione numery działek znajdują się w załączniku nr 7.

Proponowana granica administracyjna miasta Opola w sołectwie **Brzezie** rozpoczyna swój bieg z punktu stanowiącego punkt wspólny granicy obrębów ewidencyjnych Dobrzeń Wielki i Brzezie- zbieg granic działek nr 217, 239, 39, 376/1. Biegnie wzdłuż północno-zachodniej granicy działki nr 376/1 do punktu wspólnego z działką nr 238 gdzie załamuje się w kierunku południowo – wschodnim i biegnie wzdłuż północno-wschodniej granicy działek od działki nr 376/1 do działki nr 679/154, gdzie w punkcie wspólnym działek nr 679/154, 237/2 i 236/2 granica załamuje się w kierunku południowym i biegnie wzdłuż wschodnich granic działek nr 679/154, 680/154, 681/154 i 704/112 do punktu wspólnego działek nr 251/165, 704/112, 236/2, 168. Dalej załamuje się w kierunku wschodnim i biegnie północno- wschodnią granicą działek nr 168, 413/169, gdzie załamuje się w kierunku południowym. Dalej granica biegnie do punktu wspólnego działek nr 420/170, 236/2, 299,

⁸³ W części obrębu ewidencyjnego Zawada istnieją dwie jednostki pomocnicze: Osiedle Zawada i Sołectwo Zawada. Jednostka Osiedle Zawada nie została jednak wskazana w statucie Gminy Turawa, ani ujawniona w BIP, nie została więc uwzględniona jako odrębna jednostka pomocnicza w niniejszym wniosku.

748/ 92 (przy ulicy Wiejskiej) stanowiącego punkt wspólny granicy obrębów ewidencyjnych Brzezcie i Czarnowąsy- dokumentacja geodezyjna załącznik nr 4.4.

Projektowaną granicę miasta Opola z sołectwem Brzezcie oznaczono kolorem pomarańczowym na mapie zawierającej dane ewidencyjne – załącznik nr 4.3.

Proponowany do włączenia w granice miasta Opola obszar części obrębu ewidencyjnego **Dobrzeń Mały** obejmuje 193 działek o łącznej powierzchni 110,40 ha, w gminie Dobrzeń Wielki w powiecie opolskim. Wyszczególnione numery działek znajdują się w załączniku nr 7.

Proponowana granica administracyjna miasta Opola w sołectwie **Dobrzeń Mały** rozpoczyna swój bieg z punktu stanowiącego punkt wspólny granicy obrębów ewidencyjnych Brzezcie i Dobrzeń Mały- zbieg granic działek nr 291/46, 489/45, 450/47, 458/49, wzdłuż południowo-zachodnich granic działek nr 458/49, 693/58, 712/69, 894/93, dalej załamuje się w kierunku zachodnim biegnąc do punktu stanowiącego punkt wspólny działek nr 896/79, 752/74, 1373/93. Tu także załamuje się i dalej biegnie wzdłuż południowo-zachodniej granicy działki nr 896/79 do punktu wspólnego z działkami nr 799/91 oraz nr 1691/95. W punkcie tym załamuje się i biegnie w kierunku południowo-zachodnim wzdłuż północno-zachodnich granic działek nr 1691/95, 1690/95. Następnie załamuje się w kierunku wschodnim do punktu wspólnego dla działek nr 1685/95, 1575/77, 1690/95 i 1576/77, dalej w kierunku południowym do punktu wspólnego działek nr 1569/96, 1772/96, 1571/76 i 1572/76, następnie załamuje się w kierunku zachodnim do punktu wspólnego działek nr 1569/96, 1571/76 i 949/90. Tu załamuje się i biegnie wzdłuż północno-zachodniej granicy działki nr 1569/96 do punktu przy ulicy Opolskiej- punkt wspólny działek nr 943/90, 1569/96, 1535/59. Dalej granica załamuje się w kierunku południowo-wschodnim i biegnie w ciągu ulicy Opolskiej wzdłuż południowo- zachodnich granic działek od działki nr 1569/96 do działki nr 1887/148. Granica kończy swój bieg na punkcie wspólnym dla obrębów Dobrzeń Mały i Borki -zbieg granic działek nr 1535/59, 1887/148, 1116/149, 1083/59 – dokumentacja geodezyjna - załącznik nr 4.4.

Projektowaną granicę miasta Opola z sołectwem Dobrzeń Mały oznaczono kolorem pomarańczowym na mapie zawierającej dane ewidencyjne – załącznik nr 4.3.

Proponowany do włączenia w granice miasta Opola obszar części obrębu ewidencyjnego **Zawada** obejmuje 544 działek o łącznej powierzchni 87,87 ha, w gminie Turawa, w powiecie opolskim. Wyszczególnione numery działek znajdują się w załączniku nr 7.

Proponowana granica administracyjna miasta Opola w sołectwie Zawada rozpoczyna swój bieg z punktu wspólnego dla obrębów Zawada i Opole-Gosławice (zbieg granic działek nr 325/20, 189/16, 445/1, 242 na wysokości ulicy Oleskiej) i biegnie wzdłuż południowego brzegu rzeki Swornica, wzdłuż północnych i północno- wschodnich granic działek od działki nr 445/1 do działki nr 190/20- punkt zbiegu granic działek nr 189/16, 190/20 i 225/11. Tu załamuje się w kierunku południowo-wschodnim i biegnie wzdłuż północno- wschodniej granicy działki 190/20 do działki nr 225/2, i dalej północno- wschodnią granicą działki nr 225/2 do punktu zbiegu granic działek nr 190/20, 225/7 i 225/2. Od tego miejsca granicę wyznacza północna granica działki nr 190/20 do punktu zbiegu granic działek nr 190/20, 225/10 i 227/2. Dalszy przebieg granicy wyznacza północna granica działki nr 227/2 do punktu zbiegu granic działek nr 227/2, 227/3 i 227/6, gdzie załamuje się w kierunku północno-wschodnim, i biegnie do punktu stanowiącego północny narożnik działki nr 227/6. Następnie granica załamuje się w kierunku wschodnim biegnąc nadal wzdłuż granicy działki nr 227/6 do granicy

z działką nr 227/8, gdzie się załamuje i biegnie wzdłuż linii lasu zachodnią granicą działki nr 227/8. Następnie granica biegnie północną granicą działek nr 227/9, 227/12, 229/14, 229/7, 229/6, 229/4 i 229/3 do punktu zbiegu granic działek nr 229/3, 229/11 i 312/5 położonego na północnym brzegu rzeki Malina, wyznaczającym w kierunku wschodnim dalszy przebieg granicy, do punktu zbiegu granic działek nr 312/5, 229/11 i 546/17. W tym miejscu granica najpierw załamuje się na południowy zachód, tworząc klin, który składa się kolejno z załamujących się odcinków granic działek nr 312/5, 558/4, 547/17, 598/53, 590/51, 52, 48 i 49 do punktu zbiegu granic działek nr 546/17, 49 i 46. Następnie granica załamuje się na południowy - wschód i biegnie wzdłuż północnej granicy działki nr 49 do punktu zbiegu granic działek nr 49, 46, 48 i dalej północnym brzegiem rzeki Malina stanowiącej działkę nr 48 do punktu zbiegu granic działek nr 46, 48, 152/78 i 132/87 skąd granica przebiega wzdłuż działki nr 152/78 w kierunku południowo- wschodnim do punktu wspólnego dla obrębów Zawada i Opole-Gosławice (zbieg granic działek 152/78, 132/78, 679/2, 677/1) -dokumentacja geodezyjna - załącznik nr 4.4.

Projektowaną granicę miasta Opola z sołectwem Zawada oznaczono kolorem pomarańczowym na mapie zawierającej dane ewidencyjne – załącznik nr 4.3.

Tab. 9. Powierzchnia terenów objętych wnioskiem

Obszar:	Powierzchnia, ha
Gmina Dąbrowa	
- część sołectwa Karczów	457,56
- sołectwo Sławice	616,94
- sołectwo Wrzoski	593,63
Gmina Dobrzeń Wielki	
- sołectwo Borki	160,98
- część sołectwa Brzezie	258,24
- sołectwo Czarnowąsy	1534,32
- część sołectwa Dobrzeń Mały	110,40
- sołectwo Krzanowice	226,39
- sołectwo Świerkle	463,43
Gmina Komprachcice	
- sołectwo Chmielowice	335,63
- sołectwo Żerkowice	196,68
Gmina Prószków	
- sołectwo Winów	278,85
Gmina Turawa	
- część sołectwa Zawada	87,87
Razem obszary do włączenia	5320,92
Miasto Opole przed zmianą granic	9643,53
Miasto Opole po zmianie granic	14964,45

Uwaga: opracowanie własne

Wprowadzenie proponowanej zmiany granic wiąże się z kosztami jednorazowymi i kosztami stałymi. Wpływ na cały sektor finansów publicznych w rzeczywistości jest niższy niż wskazany poniżej, gdyż część kosztów stanowią koszty, które już dziś są ponoszone, a wnioskowana zmiana przenosi źródło finansowania (np. z jednej gminy na drugą).

Mając na uwadze zapisy **Ustawy z dnia 6 sierpnia 2010 r. o dowodach osobistych** w ramach niniejszego wniosku nie oszacowano skutków finansowych dla budżetu związanych z wymianą dowodów osobistych, gdyż wydane przed 1 marca 2015 r. dowody zachowują ważność do czasu upływu terminów w nich określonych.

Zgodnie z **Ustawą z dnia 20 czerwca 1997 r. Prawo o ruchu drogowym** „w przypadku utworzenia, połączenia, podzielenia lub zniesienia powiatów lub zmiany nazwy powiatu albo miejscowości, dowody rejestracyjne, pozwolenia czasowe, tablice rejestracyjne, znaki legalizacyjne i nalepki kontrolne wydane przed dniem wejścia w życie przepisów tworzących, łączących, dzielących lub znoszących powiaty lub zmieniających nazwę powiatu albo miejscowości, zachowują ważność” (art. 79c wszedł w życie 1 stycznia 2016 r.).

Zgodnie z **Ustawą z dnia 5 stycznia 2011 r. o kierujących pojazdami** „w przypadku utworzenia, połączenia, podzielenia lub zniesienia powiatów lub zmiany nazwy powiatu albo miejscowości prawa jazdy lub pozwolenia na kierowanie tramwajem wydane przed dniem wejścia w życie przepisów tworzących, łączących, dzielących lub znoszących powiaty lub zmieniających nazwę powiatu albo miejscowości, zachowują ważność (art. 18b wszedł w życie 1 stycznia 2016 r.).

Nie przewiduje się także zwiększenia kosztów Opola w zakresie podstawowej opieki zdrowotnej oraz ambulatoryjnej opieki specjalistycznej.

Wnioskodawca określa poniżej następujące szacunkowe koszty jednorazowe i stałe wprowadzenia zmiany.

Tab. 10. Szacunkowe koszty jednorazowe wprowadzenia zmiany

Lp.	Rodzaj kosztu jednorazowego	Szacunkowy koszt (zł)
1	Koszt inwestycji w zakresie infrastruktury przystankowej ⁸⁴	600 000
2	Koszt wydzielenia obwodów zasilania i sterowania oświetleniem na styku sołectw przyłączanych i nieprzyłączanych do Opola	500 000
3	Adaptacja pomieszczeń w żłobkach na utworzenie dodatkowych miejsc	460 000
4	Przejęcie oraz dostosowanie dokumentów i baz z powiatowego zasobu geodezyjnego i kartograficznego	460 000
5	Aktualizacja map akustycznych z rozszerzeniem o tereny planowane do przyłączenia wraz z rozbudowa systemu monitoringu komunikacyjnego	400 000
6	Aktualizacja planów, programów z zakresu ochrony środowiska	350 000
7	Inwentaryzacja urządzeń melioracji wodnych	250 000
8	Utworzenie siedzib dla nowych rejonów opiekuńczych	240 000
9	Zmiana nazw ulic, w tym transformacja do bazy danych ewidencji ulic i adresów danych dotyczących ulic i numerów porządkowych znajdujących się w sołectwach, wykonanie tablic nazw ulic i oznaczenie w terenie	200 000
10	Wprowadzenie do baz danych nowych podatników	35 000
Ogółem:		3 495 000

Źródło: opracowanie własne

⁸⁴ Wyznaczenie i budowa nowych przystanków autobusowych; wyznaczenie, oznakowanie i przystosowanie placów pod nowe pętle autobusowe; właściwe oznakowanie istniejących przystanków autobusowych, naprawa zniszczonych elementów infrastruktury przystankowej, koszt zmiany zezwoleń/zaświadczeń na wykonywanie przewozów przez MZK Sp. z o.o, koszt wydrukowania i rozwieszenia nowych rozkładów jazdy.

Tab. 11. Szacunkowe koszty stałe wprowadzenia zmiany

Lp.	Rodzaj kosztu stałego	Szacunkowy koszt (zł)
1	Bieżące utrzymanie dróg i obiektów inżynierskich	4 400 000
2	Zadania z zakresu pomocy społecznej	3 650 000
3	Powiększenie sieci szkół i przedszkoli ⁸⁵	2 750 000
4	Oczyszczanie jezdni i chodników w technologii letniej i zimowej	2 600 000
5	Utrzymanie oświetlenia ⁸⁶	2 000 000
6	Eksploatacja kanalizacji deszczowej ⁸⁷	1 700 000
7	Wzrost kwoty rekompensaty dla MZK Opole z tytułu zwiększenia pracy przewozowej w ciągu roku	1 600 000
8	Zwiększenie puli środków przeznaczonych na Budżet Obywatelski Opola	1 500 000
9	Zadania z zakresu świadczeń, dodatków, stypendiów i zasiłków szkolnych oraz funduszu alimentacyjnego	1 400 000
10	Urządzanie i utrzymanie terenów zieleni, pielęgnacja lasów	1 000 000
11	Koszty zwiększenia zatrudnienia oraz koszty administracyjne	900 000
12	Wydatki związane z utrzymaniem i działalnością świetlic i bibliotek	500 000
13	Utrzymanie dodatkowych pomieszczeń w żłobku	410 000
14	Utrzymanie terenów o funkcji rekreacyjno-sportowej, w tym m.in. remonty i drobne inwestycje	400 000
15	Transport specjalistyczny dla osób niepełnosprawnych	350 000
16	Szkolenie i zapewnienie gotowości bojowej strażaków ⁸⁸	170 000
17	Wyposażenie i utrzymanie budynków OSP (Sławice, Wrzoski, Czarnowąsy, Chmielowice, Żerkowice)	150 000
18	Utrzymanie gotowości bojowej OSP – samochody ⁸⁹	150 000
19	Monitoring środowiska	150 000
Ogółem		25 780 000

Źródło: opracowanie własne

Dodatkowo Wnioskodawca wskazuje na szacunkowe koszty stałe w postaci: rozszerzenie zakresu ubezpieczenia gminy o wartość przejętego majątku⁹⁰, koszt archiwizacji dokumentów⁹¹ oraz koszt przekształcenia sołectw w rady dzielnic z budżetami na poziomie 100 tysięcy złotych.

Prezydent Miasta Opola zwrócił się z pisemną prośbą o podjęcie działań przez zainteresowane gminy oraz Powiat Opolski celem wyrażenia przez nie opinii w przedmiocie wyłączenia obszaru sołectw i ich części, stosownie do uchwały nr XVIII/320/15 Rady Miasta Opola z dnia 26 listopada 2015 r. Pismo Prezydenta Miasta Opola z prośbą o podjęcie działań celem wyrażenia przez gminy/powiat opinii w przedmiocie wyłączenia obszarów oraz uchwały organów stanowiących zainteresowanych jednostek

⁸⁵ Wydatki bieżące na utrzymanie, wynagrodzenia pracowników pedagogicznych i niepedagogicznych, dowóz dzieci. Szacunkowy koszt łączny wynosi 8 750 000 zł, w tym subwencja ogólna i dotacja celowa wynosi 6 mln zł. Szacunkowy koszt obliczono jako różnicę łącznego kosztu i subwencji ogólnej i dotacji celowej.

⁸⁶ Koszt utrzymania oświetlenia, zakupu i dystrybucji energii, remontów. Podana wartość obejmuje również koszty sukcesywnej budowy i modernizacji.

⁸⁷ Koszty eksploatacji obejmują remonty wpustów i włazów ulicznych oraz koszty czyszczenia kanałów deszczowych i wpustów ulicznych na terenie całej gminy. Gmina ponosi również wydatki na energię elektryczną oraz opłaty środowiskowe, które są uzależnione od ilości odwadnianej powierzchni.

⁸⁸ Umundurowanie, ubezpieczenia, okresowe badania lekarskie, ekwiwalent za udział w akcjach ratowniczych.

⁸⁹ Koszty ubezpieczenia, doposażenia, remontów.

⁹⁰ Możliwe do ustalenia po przejęciu majątku.

⁹¹ Szacunkowa kwota: 72 zł za mb przechowania akt.

samorządu terytorialnego zawierające opinie, wraz z wynikami konsultacji z mieszkańcami przedstawia się w załączniku nr 3.

Wnioskodawca, na podstawie uchwał otrzymanych od zainteresowanych gmin, niniejszym wskazuje wyniki konsultacji z mieszkańcami w sprawie zmian granic administracyjnych. Wyniki konsultacji z mieszkańcami przedstawiono w podziale na jednostki pomocnicze gmin uwzględniając: liczbę osób uprawnionych do głosowania, liczbę osób, które wzięły udział w konsultacjach oraz liczbę oddanych głosów popierających, przeciwnych i wstrzymujących się.

Miasto Opole.

Rada Miasta Opola uchwałą nr XVIII/320/15 postanowiła przeprowadzić konsultacje z mieszkańcami miasta Opola w sprawie proponowanej zmiany granic. W dniach od 14 lutego do 6 marca 2016 r. przeprowadzono konsultacje społeczne z mieszkańcami w sprawie zmiany granic Miasta Opola. Konsultacje zostały przeprowadzone przez Prezydenta Miasta Opola, zgodnie z uchwałą Nr XLI/424/04 Rady Miasta Opola z dnia 29 grudnia 2004 r. w sprawie zasad i trybu przeprowadzenia konsultacji z mieszkańcami miasta Opola. Prezydent Miasta na podstawie tej uchwały wydał zarządzenie Nr OR-I.0050.60.2015 z dnia 5 lutego 2016 r. w sprawie przeprowadzenia konsultacji z mieszkańcami Miasta Opola w sprawie zmiany granic Miasta Opola, określenia terminu i miejsca ich przeprowadzenia oraz powołania Zespołu do ich przygotowania i przeprowadzenia.

Konsultacje przeprowadzono za pomocą ankiet oraz interaktywnego arkusza zamieszczonego na stronie internetowej miasta. W konsultacjach wzięły udział 6892 osoby. Uprawnionych do głosowania było 118 741 osób.

Po przeprowadzeniu konsultacji z mieszkańcami Miasta Opola Rada Miasta Opola pozytywnie zaopiniowała zmianę granic polegającą na włączeniu do terytorium Miasta Opola: z gminy Dąbrowa: części sołectwa Karczów, sołectwa Sławice, sołectwa Wrzoski; z gminy Dobrzeń Wielki: sołectwa Borki, części sołectwa Brzezcie, sołectwa Czarnowąsy, części sołectwa Dobrzeń Mały, sołectwa Krzanowice, sołectwa Świerkle; z gminy Komprachcice: sołectwa Chmielowice, sołectwa Żerkowice; z gminy Prószków sołectwa Winów; z gminy Turawa części sołectwa Zawada.

Tab. 12. Wyniki konsultacji z mieszkańcami Miasta Opola

Gmina	Sołectwo	Za		Przeciw		Wstrzymało się	
		Liczba głosów	%	Liczba głosów	%	Liczba głosów	%
Dąbrowa	część sołectwa Karczów	3697	70,7	1292	24,7	238	4,6
	Sławice	3917	74,3	1197	22,7	157	3,0
	Wrzoski	3925	74,7	1193	22,7	139	2,6
Dobrzeń Wielki	Borki	3763	71,7	1319	25,1	166	3,2
	część sołectwa Brzezcie	3828	72,7	1303	24,7	136	2,6
	Czarnowąsy	3943	74,5	1264	23,9	84	1,6
	część sołectwa Dobrzeń Mały	3758	71,6	1345	25,6	147	2,8
	Krzanowice	3867	73,6	1250	23,8	140	2,7
	Świerkle	3608	69,0	1417	27,1	206	3,9
Komprachcice	Chmielowice	3989	75,4	1192	22,5	113	2,1
	Żerkowice	3859	73,4	1231	23,4	165	3,1
Prószków	Winów	4020	76,0	1165	22,0	108	2,0
Turawa	część sołectwa Zawada	3907	74,1	1251	23,7	115	2,2

Źródło: opracowanie własne.

Uchwałą Nr XXIV/416/16 Rady Miasta Opola z dnia 24 marca 2016 r. Wnioskodawca przedstawia w załączniku do wniosku.

W ramach konsultacji społecznych Urząd Miasta Opole zlecił również niezależnemu ośrodkowi badań TNS Polska zbadanie opinii mieszkańców Opola na temat powiększenia obszaru miasta. Badaniem objęto losową, reprezentatywną próbę pełnoletnich mieszkańców Opola (tysiąc osób). Badania wskazały, że wyraźna większość mieszkańców Opola (58%) opowiada się za poszerzeniem granic administracyjnych miasta, przy czym trzech na dziesięciu pytanych (30%) zdecydowanie a 28% respondentów raczej popiera tę inicjatywę. Trzech na dziesięciu (29%) mieszkańców Opola jest przeciwna włączeniu w granice administracyjne Opola trzynastu sołectw lub ich części z pięciu sąsiednich gmin, przy czym zdecydowany sprzeciw jest udziałem 17% badanych a umiarkowany sprzeciw wyraża 12% pytanych. 13% ankietowanych nie ma jednoznacznego zdania na ten temat. Z powyższych danych wynika, że w wśród mieszkańców Opola, jest dwa razy więcej zwolenników, niż przeciwników, rozszerzenia administracyjnych granic miasta. Raport prezentujący wyniki oraz wnioski z badania zawarto w załączniku nr 10.

Wnioskodawca wskazuje, że niezależnie od konsultacji społecznych Prezydent Miasta Opola spotkał się również z mieszkańcami gmin, których tereny objęto wnioskiem. Dyskusje poświęcone procesowi zmiany granic odbyły się w Chmielowicach (Gmina Komprachcice), Czarnowasach (Gmina Dobrzeń Wielki) oraz Sławicach (Gmina Dąbrowa). Ponadto zorganizowano spotkanie z Parlamentarzystami Ziemi Opolskiej, a także debatę dotyczącą zmiany granic Miasta Opola, na którą zaproszono ekspertów – naukowców, przedsiębiorców, a także Wójtów/ Burmistrz gmin, których tereny objęto wnioskiem⁹².

Gmina Dąbrowa.

Uchwałą Nr XVI/109/16 z dnia 3 marca 2016 r. Rada Gminy Dąbrowa, po przeprowadzeniu konsultacji z mieszkańcami Gminy, negatywnie zaopiniowała zmianę granic Gminy Dąbrowa polegającą na wyłączeniu obszaru sołectwa Sławice, obszaru sołectwa Wrzoski i części obszaru sołectwa Karczów z Gminy Dąbrowa i ich włączeniu do miasta Opola.

W uzasadnieniu do ww. uchwały wskazano, że wobec braku ustawowego określenia i braku orzeczeń sądów administracyjnych, kto jest „uprawnionym” do udziału w konsultacjach, uznano za uprawnionego mieszkańca, który w czasie konsultacji społecznych mieszka na terenie gminy i oświadczył, że posiada umiejętność wypełnienia ankiety i jej podpisania. W uzasadnieniu wskazano, że podawanie „frekwencji” jest zatem nieuprawnione, można mówić tylko o szacunkowym udziale mieszkańców w tych konsultacjach. Wskazano także, że każdy sposób obliczenia szacunkowego udziału obarczony jest niedoszacowaniem. W uzasadnieniu wskazano następujące przykłady obliczenia udziału mieszkańców:

- 54% jako liczba oddanych ankiet w stosunku do liczby zameldowanych w sołectwach lub całej gminie (9618 osób),
- 67% jako liczba oddanych ankiet w stosunku do liczby mieszkańców, od których pobierana jest opłata za wywóz nieczystości stałych (7764 osób),
- 65% jako liczba oddanych ankiet w stosunku do pobranych ankiet (wydano ankiet dla 8011 osób),

⁹² Zaproszeni Wójtowie Gmin: Dąbrowa, Dobrzeń Wielki, Komprachcice, Turawa oraz Burmistrz Prószkowa pomimo zaproszenia nie wzięli udziału w debacie.

- 72% jako liczba mieszkańców od których pobierana jest opłata za wywóz nieczystości stałych pomniejszona o dzieci urodzone od 1 stycznia 2010 r. (7179 osób).

W konsultacjach społecznych udział wzięło 5190 mieszkańców Gminy Dąbrowa. Oddano 5001 ważnych ankiet.

- Przeciwko wyłączeniu z granic Gminy Dąbrowa części obszaru sołectwa Karczów, obszaru sołectwa Sławice, obszaru sołectwa Wrzoski i włączeniu ich do granic Miasta Opola opowiedziało się 4799 mieszkańców Gminy Dąbrowa biorących udział w konsultacjach społecznych, co stanowi 96% ważnych oddanych głosów.
- Za wyłączeniem z granic Gminy Dąbrowa obszaru części sołectwa Karczów, obszaru sołectwa Sławice, obszaru sołectwa Wrzoski i włączeniu ich do granic Miasta Opola opowiedziało się 136 mieszkańców Gminy Dąbrowa biorących udział w konsultacjach społecznych, co stanowi 2,7% ważnych głosów.
- Liczba mieszkańców biorących udział w konsultacjach społecznych Gminy Dąbrowa, którzy wstrzymali się od zabrania głosu wyniosła 66, co stanowi 1,3% ważnych oddanych głosów.
- W konsultacjach społecznych oddano 189 nieważnych ankiet.

Tab. 13. Wyniki konsultacji z mieszkańcami Gminy Dąbrowa

Sołectwo	Liczba osób uprawnionych do głosowania	Liczba osób, które wzięły udział w konsultacjach	Liczba ważnych oddanych ankiet	Liczba oddanych głosów popierających		Liczba oddanych głosów przeciwnych		Liczba oddanych głosów wstrzymujących się	
				Os.	%	Os.	%	Os.	%
Chróścina	zgodnie z opisem	649	636	9	1,42	624	98,11	3	0,47
Ciepielowice		260	257	5	1,95	250	97,28	2	0,78
Dąbrowa		804	787	24	3,05	759	96,44	4	0,51
Karczów		310	288	12	4,17	274	95,14	2	0,69
Lipowa		124	120	1	0,83	119	99,17	0	0
Mechnice		626	584	15	2,57	562	96,23	7	1,20
Narok		456	423	6	1,42	399	94,33	18	4,26
Niewodniki		201	201	9	4,48	188	93,53	4	1,99
Nowa Jamka		107	103	4	3,88	99	96,12	0	0
Prądy		221	217	3	1,38	213	98,16	1	0,46
Siedliska		74	69	1	1,45	64	92,75	4	5,80
Skarbiszów		124	118	2	1,69	115	97,46	1	0,85
Sławice		563	538	24	4,46	498	92,57	16	2,97
Wrzoski		377	376	14	3,72	359	95,48	3	0,80
Żelazna		294	284	7	2,46	276	97,18	1	0,35
Cała gmina		Jw.	5190	5001	136	2,72	4799	95,96	66

Źródło: opracowanie własne na podstawie uchwały Nr XVI/109/16 Rady Gminy Dąbrowa

Uchwałę Nr XVI/109/16 Rady Gminy Dąbrowa z dnia 3 marca 2016 r. Wnioskodawca przedstawia w załączniku do wniosku.

Gmina Dobrzeń Wielki.

Uchwałą Nr XVI/129/2016 z dnia 3 marca 2016 r. Rada Gminy Dobrzeń Wielki po przeprowadzeniu konsultacji z mieszkańcami Gminy, negatywnie zaopiniowała zmianę granic Gminy Dobrzeń Wielki, polegającą na wyłączeniu z Gminy Dobrzeń Wielki obszaru sołectw: Borki, Czarnowąsy, Krzanowice i Świerkle oraz części sołectw Brzezcie i Dobrzeń Mały, i włączeniu tego obszaru do Miasta Opola.

Liczba mieszkańców Gminy Dobrzeń Wielki uprawnionych do udziału w konsultacjach wyniosła 14 134 osób. W wyniku podsumowania ankiet ustalono, że w konsultacjach udział wzięło 8777 mieszkańców Gminy Dobrzeń Wielki, co stanowi 62,1%.

- Za zmianą granic Gminy opowiedziało się 14 mieszkańców (0,16%).
- Przeciw zmianie było 8750 mieszkańców (99,7%).
- Od głosu wstrzymało się 12 mieszkańców (0,14%).
- W konsultacjach oddano 1 nieważną ankietę (0,01%).

Tab. 14. Wyniki konsultacji z mieszkańcami Gminy Dobrzeń Wielki

Sołectwo	Liczba osób uprawnionych do głosowania	Liczba osób, które wzięły udział w konsultacjach		Liczba oddanych głosów popierających		Liczba oddanych głosów przeciwnych		Liczba oddanych głosów wstrzymujących się	
		Os.	%	Os.	%	Os.	%	Os.	%
Borki	515	343	66,6	0	0	343	100	0	0
Brzezcie	198	144	72,7	1	0,7	142	98,6	1	0,7
Chróścice	2765	1575	57,0	2	0,1	1573	99,9	0	0
Czarnowąsy	3361	2048	60,9	9	0,45	2030	99,1	9	0,45
Dobrzeń Mały	767	458	59,7	0	0	457	99,8	1	0,2
Dobrzeń Wielki	4388	2885	65,7	0	0	2884	100	0	0
Krzanowice	432	316	73,1	1	0,3	315	99,7	0	0
Kup	1143	650	56,9	0	0	650	100	0	0
Świerkle	565	358	63,4	1	0,3	356	99,4	1	0,3
Cała gmina	14134	8777	62,1	14	0,16	8750	99,7	12	0,14

Źródło: opracowanie własne na podstawie uchwały Nr XVI/129/2016 Rady Gminy Dobrzeń Wielki

Uchwałą Nr XVI/129/2016 Rady Gminy Dobrzeń Wielki z dnia 3 marca 2016 r. Wnioskodawca przedstawia w załączniku do wniosku.

Gmina Komprachcice.

Uchwałą Nr XIII.77.2016 z dnia 29 lutego 2016 r. Rada Gminy Komprachcice, po przeprowadzeniu konsultacji z mieszkańcami Gminy, negatywnie zaopiniowała zmianę granic Gminy Komprachcice, polegającą na wyłączeniu z Granic Gminy Komprachcice obszaru Sołectwa Chmielowice i obszaru sołectwa Żerkowice i włączeniu ich do granic miasta Opola.

Liczba mieszkańców Gminy Komprachcice uprawnionych do udziału w konsultacjach społecznych wyniosła 10847 osób z czego udział w konsultacjach społecznych wzięło 5479 mieszkańców Gminy Komprachcice. Frekwencja w konsultacjach społecznych wyniosła 50,51%.

- Przeciwno wyłączeniu z granic Gminy Komprachcice obszaru sołectwa Chmielowice i obszaru sołectwa Żerkowice i włączeniu ich do granic Miasta Opola opowiedziało się 5 146 mieszkańców Gminy Komprachcice biorących udział w konsultacjach społecznych, co stanowi 93,92%.
- Za wyłączeniem z granic Gminy Komprachcice obszaru sołectwa Chmielowice i obszaru sołectwa Żerkowice i włączeniem ich do granic Miasta Opola opowiedziało się 253 mieszkańców Gminy Komprachcice biorących udział w konsultacjach społecznych, co stanowi 4,62%.
- Liczba mieszkańców Gminy Komprachcice, którzy wstrzymali się od zabrania głosu wyniosła 57, co stanowi 1,04%.
- W konsultacjach społecznych oddano 23 nieważne głosy, co stanowi 0,42% mieszkańców Gminy Komprachcice biorących udział w konsultacjach społecznych.

Przekazana wnioskodawcy Uchwała nie zawiera wyników konsultacji z mieszkańcami w podziale na jednostki pomocnicze gminy.

Uchwałę Nr XIII.77.2016 z dnia 29 lutego 2016 r. Rady Gminy Komprachcice Wnioskodawca przedstawia w załączniku do wniosku.

Gmina Prószków.

Uchwałę Nr XVI/122/2016 z dnia 3 marca 2016 r. Rada Miejska w Prószkowie, po przeprowadzeniu konsultacji z mieszkańcami Gminy, negatywnie zaopiniowała zmianę granic Gminy Prószków, polegającą na wyłączeniu obszaru sołectwa Winów z Gminy Prószków i jego włączeniu do miasta Opola.

Liczba mieszkańców Gminy Prószków uprawnionych do udziału w konsultacjach społecznych wyniosła 7295 osób z czego udział w konsultacjach społecznych wzięło 3204 mieszkańców Gminy Prószków. Łączna ilość głosów ważnie oddanych wyniosła 3149. Frekwencja w konsultacjach społecznych wyniosła 43,92%.

- Z ważnie oddanych głosów przeciwko wyłączeniu z Gminy Prószków obszaru sołectwa Winów i włączeniu go do granic Miasta Opola opowiedziało się 2949 mieszkańców Gminy Prószków biorących udział w konsultacjach społecznych, co stanowi 93,64%.
- Z ważnie oddanych głosów za wyłączeniem z granic Gminy Prószków obszaru sołectwa Winów i włączeniem do granic Miasta Opola opowiedziało się 133 mieszkańców Gminy Prószków biorących udział w konsultacjach społecznych, co stanowi 4,22%.
- Z ważnie oddanych głosów liczba mieszkańców Gminy Prószków, którzy wstrzymali się od zabrania głosu wyniosła 67, co stanowi 2,13%.
- W konsultacjach społecznych oddano 55 nieważnych ankiet, co stanowi 1,72%

Tab. 15. Wyniki konsultacji z mieszkańcami Gminy Prószków

Sołectwo	Liczba osób uprawnionych do głosowania	Liczba osób, które wzięły udział w konsultacjach	Liczba oddanych głosów popierających	Liczba oddanych głosów przeciwnych	Liczba oddanych głosów wstrzymujących się	Liczba głosów nieważnych	
Zimnice Wielkie	7295	224	5	217	1	1	
Ligota Prószkowska		161	0	160	1	0	
Nowa Kuźnia		155	4	143	7	1	
Złotniki		332	6	319	5	2	
Winów		353	60	272	13	8	
Jaśkowice		140	4	130	4	2	
Żlinice		263	1	252	1	9	
Zimnice Małe		165	2	160	2	1	
Przysiecz		254	8	236	9	1	
Górki		103	4	93	1	5	
Folwark		88	5	80	2	1	
Chrzowice		88	1	87	0	0	
Chrząszczyce		207	5	192	8	2	
Boguszyce		263	5	247	4	7	
Prószków		408	23	361	9	15	
Cała gmina		Jw.	3204	133	2949	67	55

Źródło: opracowanie własne na podstawie uchwały Nr XVI/122/2016 Rady Miejskiej w Prószkowie

Uchwałą Nr XVI/122/2016 Rady Miejskiej w Prószkowie z dnia 3 marca 2016 r. Wnioskodawca przedstawia w załączniku do wniosku.

Gmina Turawa.

Uchwałą Nr XV/89/2016 z dnia 4 marca 2016 r. Rada Gminy Turawa, po przeprowadzeniu konsultacji z mieszkańcami Gminy, negatywnie zaopiniowała zmianę granic Gminy Turawa, polegającą na wyłączeniu części obszaru sołectwa Zawada z Gminy Turawa i jego włączeniu do miasta Opola.

Liczba mieszkańców Gminy Turawa uprawnionych do udziału w konsultacjach wyniosła 9460 osób. W wyniku podsumowania ankiet ustalono, że w konsultacjach udział wzięło 4988 mieszkańców Gminy Turawa, co stanowi 52,73%.

- Za zmianą granic Gminy opowiedziało się 65 mieszkańców (1,30%).
- Przeciw zmianie było 4877 mieszkańców (97,83%).
- Od głosu wstrzymało się 43 mieszkańców (0,86%).
- Trzech mieszkańców oddało głosy nieważne.

Załącznikiem do uchwały Nr XV/89/2016 Rady Gminy Turawa z dnia 4 marca 2016 r. był „Protokół z konsultacji z mieszkańcami Gminy Turawa przeprowadzonymi w dniach 15-28 lutego 2016 r.”. Zgodnie z treścią tego protokołu załącznik do niego stanowiło zestawienie wyników w poszczególnych sołectwach. Przekazana wnioskodawcy korespondencja OB.VI.033.1.1.2016 z dnia 4 marca 2016 r. (data wpływu 4 marca 2016 r.) nie zawierała jednak wskazanego zestawienia wyników w poszczególnych sołectwach. Mając na uwadze powyższe zwrócono się do Przewodniczącego Rady Gminy Turawa pismem z prośbą o usunięcie występującego braku. W dniu 16 marca 2016 r. do Urzędu Miasta Opole wpłynęła korespondencja w postaci zestawienia wyników głosowania wg sołectw.

Dlatego też do przedstawienia wyników konsultacji w przekroju wg sołectw wykorzystano ww. informację (w załączniku do wniosku).

Tab. 16. Wyniki konsultacji z mieszkańcami Gminy Turawa

Sołectwo	Liczba osób uprawnionych do głosowania	Liczba osób, które wzięły udział w konsultacjach		Liczba oddanych głosów popierających		Liczba oddanych głosów przeciwnych		Liczba oddanych głosów wstrzymujących się	
		Os.	%	Os.	%	Os.	%	Os.	%
Bierdzany	923	547	59,26	1	0,18	546	99,82	0	0
Kadłub Turawski	561	348	62,03	0	0	344	98,85	4	1,15
Kotórz Mały	963	431	44,76	0	0	426	98,84	5	1,16
Kotórz Wielki	353	201	56,94	0	0	201	100	0	0
Ligota Turawska	697	499	71,59	0	0	499	100	0	0
Osowiec	1363	560	41,09	5	0,89	548	97,86	7	1,25
Rzędów	338	225	66,57	4	1,78	220	97,78	1	0,44
Turawa	1132	466	41,17	0	0	464	99,57	2	0,43
Węgry	1005	486	48,36	7	1,45	472	97,72	4	0,83
Zakrzów Turawski	621	314	50,56	0	0	312	99,36	2	0,64
Zawada	1271	814	64,04	18	2,21	785	96,44	11	1,35
Osiedle Zawada	233	97	41,63	30	30,93	60	61,86	7	7,22
Cała gmina	9460	4988	52,73	65	1,30	4877	97,83	43	0,86

Źródło: opracowanie własne na podstawie danych Urzędu Gminy Turawa

Uchwałą Nr XV/89/2016 Rady Gminy Turawa z dnia 4 marca 2016 r. Wnioskodawca przedstawia w załączniku do wniosku.

Powiat opolski.

Uchwałą Nr XVII/107/16 z dnia 7 marca 2016 r. Rada Powiatu Opolskiego, po przeprowadzeniu konsultacji z mieszkańcami Powiatu, negatywnie zaopiniowała zmianę granic Powiatu Opolskiego, polegającą na wyłączeniu z obszaru Powiatu Opolskiego i włączeniu do terytorium Miasta Opola części obszarów następujących gmin: z Gminy Dąbrowa: części obszaru sołectwa Karczów, obszaru sołectwa Sławice, obszaru sołectwa Wrzoski; z Gminy Dobrzeń Wielki: obszaru sołectwa Borki, części obszaru sołectwa Brzezcie, obszaru sołectwa Czarnowąsy, części obszaru sołectwa Dobrzeń Mały, obszaru sołectwa Krzanowice, obszaru sołectwa Świerkle; z Gminy Komprachcice: obszaru sołectwa Chmielowice, obszaru sołectwa Żerkowice; z Gminy Prószków: obszaru sołectwa Winów; z Gminy Turawa: części obszaru sołectwa Zawada⁹³.

W dniach od 10 do 20 lutego 2016 roku firma BIOSTAT sp. z o.o. z siedzibą w Rybniku, na zlecenie Starostwa Powiatowego w Opolu, przeprowadziła sondaż opinii mieszkańców Powiatu Opolskiego w sprawie wyłączenia z obszaru Powiatu Opolskiego i włączenia do terytorium Miasta Opola ww. obszarów. Konsultacje społeczne zostały przeprowadzone w formie badania sondażowego i polegały na przeprowadzeniu rozmowy poprzez łącze telefoniczne (technika CATI) z anonimowymi uczestnikami badania. W badaniu wzięło udział tysięcy dorosłych mieszkańców Powiatu Opolskiego. W badaniu wzięli udział mieszkańcy wszystkich 13 gmin wchodzących w skład Powiatu Opolskiego. Przeciwno wyłączeniu z obszaru Powiatu Opolskiego i włączeniu do terytorium Miasta Opola części ww. obszarów wypowiedziało się 83% badanych mieszkańców. Natomiast, średnia w pięciu Gminach, których

⁹³ W konsultacjach społecznych (ankietowych) wpłynęło 20 345 ankiet, z czego ważnych 19 874. Przeciw wyłączeniu miejscowości z terenu powiatu opolskiego wypowiedziało się 19 094 mieszkańców, za wyłączeniem 525 mieszkańców, a 255 mieszkańców wstrzymało się od głosu. Oddano 471 sztuk nieważnych ankiet.

pomniejszenie bezpośrednio dotyczy, wyniosła 88,3%. Za wyłączeniem z obszaru Powiatu Opolskiego i włączeniem do terytorium Miasta Opola ww. miejscowości opowiedziało się 17% badanych mieszkańców.

W dniach od 4 do 25 lutego 2016 roku przeprowadzono również z mieszkańcami Powiatu Opolskiego konsultacje społeczne w sprawie wyłączenia z obszaru Powiatu Opolskiego i włączenia do terytorium Miasta Opola trzynastu sołectw. Udział w nich wzięło 20 345 osób. Konsultacje zostały przeprowadzone w formie badania ankietowego. Przeciwko wyłączeniu z obszaru Powiatu Opolskiego opowiedziało się 96,08% mieszkańców Powiatu Opolskiego biorących udział w konsultacjach społecznych. Za wyłączeniem z obszaru Powiatu Opolskiego opowiedziało się 2,64% mieszkańców Powiatu Opolskiego biorących udział w konsultacjach społecznych. Liczba mieszkańców Powiatu Opolskiego, którzy wstrzymali się od zabrania głosu wyniosła 1,28%.

W dniu 22 lutego 2016 roku odbyły się zbiorowe konsultacje społeczne z mieszkańcami Powiatu Opolskiego, w których udział wzięło ponad 600 mieszkańców. W trakcie spotkania mieszkańcy wyrazili negatywną opinię w sprawie zmian administracyjnych granic Powiatu.

Przekazana Wnioskodawcy uchwała nie zawiera wyników konsultacji z mieszkańcami w podziale na jednostki pomocnicze gmin. W uchwale nie podano także liczby osób uprawnionych do głosowania, liczby oddanych głosów popierających, przeciwnych i wstrzymujących się.

Uchwałę Nr XVII/107/16 Rady Powiatu Opolskiego z dnia 7 marca 2016 r. Wnioskodawca przedstawia w załączniku do wniosku.

Szanowny Panie Ministrze

Kierunek rozwoju Opola związany z procesem rozszerzenia obszaru miasta wzmocni potencjał Opola oraz regionu opolskiego. To szansa na nowe miejsca pracy dla mieszkańców całego województwa opolskiego, a także prorozwojowe spojrzenie w przyszłość. Odbiorcami korzyści będą nie tylko mieszkańcy Opola, ale również mieszkańcy całego regionu.

Wykonując uchwałę Nr XXIV/416/16 Rady Miasta Opola z dnia 24 marca 2016 r. (zał. nr 3.1), mając na uwadze treść niniejszego wniosku, jego uzasadnienie oraz dołączone dokumenty i informacje niniejszym wnoszę o pozytywne rozpatrzenie wniosku.

z powrotem

Prezydent Miasta

Arkadiusz Wiśniewski

Załączniki do wniosku o dokonanie zmiany granic Miasta Opola

1. Wyjaśnienia dotyczące braku zaświadczeń Starosty Opolskiego potwierdzających zgodność danych z operatem ewidencyjnym oraz korespondencja w sprawie
2. Uchwała Wnioskodawcy w sprawie przeprowadzenia konsultacji z mieszkańcami
3. Uchwały organów stanowiących zainteresowanych jednostek samorządu terytorialnego zawierające opinie, o których mowa w art. 4b ust. 1 pkt 2 ustawy, wraz z wynikami konsultacji z mieszkańcami
 - 3.1. Opole
 - 3.2. Gmina Dąbrowa
 - 3.3. Gmina Dobrzeń Wielki
 - 3.4. Gmina Komprachcice
 - 3.5. Gmina Prószków
 - 3.6. Gmina Turawa
 - 3.7. Powiat opolski
 - 3.8. Pisma Prezydenta Miasta Opola dot. podjęcia działań celem wyrażenia przez Rady Gmin i Powiatu opinii w przedmiocie zmiany granic
4. Mapa topograficzna, wypis z operatu ewidencyjnego, mapa ewidencyjna oraz dokumentacja geodezyjna
 - 4.1. Mapa topograficzna w skali 1:25000 z zaznaczeniem granic gmin objętych wnioskiem i siedzib ich władz oraz proponowanych zmian
 - 4.2. Wypisy z operatu ewidencyjnego dla części obrębów ewidencyjnych: Karczów, Brzezie, Dobrzeń Mały, Zawada
 - 4.3. Mapy ewidencyjne uwzględniające działki ewidencyjne z zaznaczeniem dotychczasowych granic oraz proponowanych zmian
 - 4.4. Dokumentacja geodezyjna
 - 4.4.1 Dokumentacja geodezyjna projektowanej zmiany granic administracyjnych miasta Opola o tereny części obrębów: Karczów, Brzezie, Dobrzeń Mały, Zawada
 - 4.4.2 Dokumentacja geodezyjna projektowanej zmiany granic administracyjnych miasta Opola o tereny części obrębu Zawada
5. Opinia Głównego Geodety Kraju potwierdzająca przebieg dotychczasowych granic gmin objętych wnioskiem z rejestrem granic i powierzchni jednostek zasadniczego podziału terytorialnego kraju
6. Wypis z miejscowego planu zagospodarowania przestrzennego gminy lub gmin objętych wnioskiem uwzględniający infrastrukturę techniczną i społeczną, układ urbanistyczny i komunikacyjny oraz sposób zagospodarowania terenu;
 - 6.1. Analiza infrastruktury technicznej i społecznej, układu urbanistycznego i komunikacyjnego oraz zagospodarowania terenu gmin objętych wnioskiem
 - 6.2. Wykaz miejscowych planów zagospodarowania przestrzennego
 - 6.3. Obowiązujące miejscowe plany zagospodarowania przestrzennego
 - 6.4. Opole
 - 6.5. Gmina Dąbrowa
 - 6.6. Gmina Dobrzeń Wielki
 - 6.7. Gmina Komprachcice
 - 6.8. Gmina Prószków
 - 6.9. Gmina Turawa
7. Wykaz działek ewidencyjnych z opisem źródeł pozyskania danych
8. Analiza podstawowych dochodów podatkowych w odniesieniu do wymogów art. 4d pkt 1 ustawy z dnia 8 marca 1990 r. o samorządzie gminnym
9. Ekspertyza pt. „Uwarunkowania funkcjonalno-przestrzenne rozwoju Miasta Opola”
10. Raport TNS Polska z badania opinii wśród mieszkańców Opola na temat strategicznej decyzji dotyczącej rozwoju miasta

11. Korespondencja dotycząca pozyskania danych dotyczących liczby mieszkańców objętych wnioskiem

12. Pismo Urzędu Miasta Krynica Morska dotyczące liczby mieszkańców gminy

13. Uchwała Rady Miasta Opola w sprawie wyrażenia woli przyjęcia kontraktu społecznego w ramach poszerzenia granic administracyjnych Miasta Opola

14. Korespondencja z Wójtem Gminy Dobrzeń Wielki dotycząca Karty Opolska Rodzina

15. Korespondencja w sprawie przystąpienia Gminy Dąbrowa i Gminy Chrzastowice w poczet członków Spółki Wodociągi i Kanalizacja w Opolu

16. Pismo Posła na Sejm Rzeczypospolitej Polskiej Pana Jerzego Żyżyńskiego w sprawie zmiany granic miasta Opola


Prezydent Miasta
Arkadiusz Wiśniewski