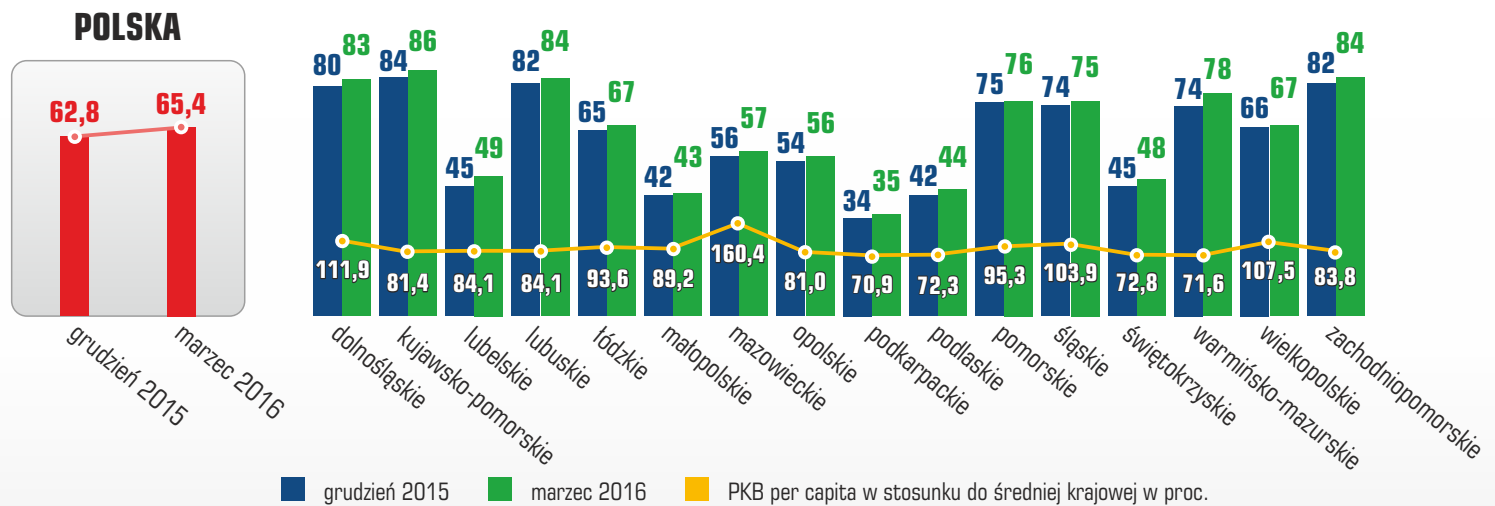


Przedstawiamy Państwu **Indeks Zaległych Płatności Polaków**. Jest to wskaźnik, który pokazuje liczbę osób z zaległymi zobowiązaniami przypadającą na 1000 dorosłych Polaków, zarówno dla całego kraju, jak i dla poszczególnych województw.

Od poprzedniej publikacji w grudniu 2015 r. wskaźnik ten w Polsce wzrósł o ponad 4 proc., z 62,8 do 65,4. Oznacza to, że na każde 1000 dorosłych Polaków dziś jest ponad dwóch nierzetelnych dłużników więcej. Najbardziej znaczące przyrosty liczby dłużników, którzy co najmniej 60 dni po terminie nie opłacili zobowiązań na kwotę minimum 200 zł, odnotowaliśmy w województwach: lubelskim, świętokrzyskim i warmińsko-mazurskim. Mimo to, prawdopodobieństwo spotkania niesolidnego płatnika na wschodzie kraju, nadal jest zdecydowanie niższe, niż w Polsce Zachodniej.

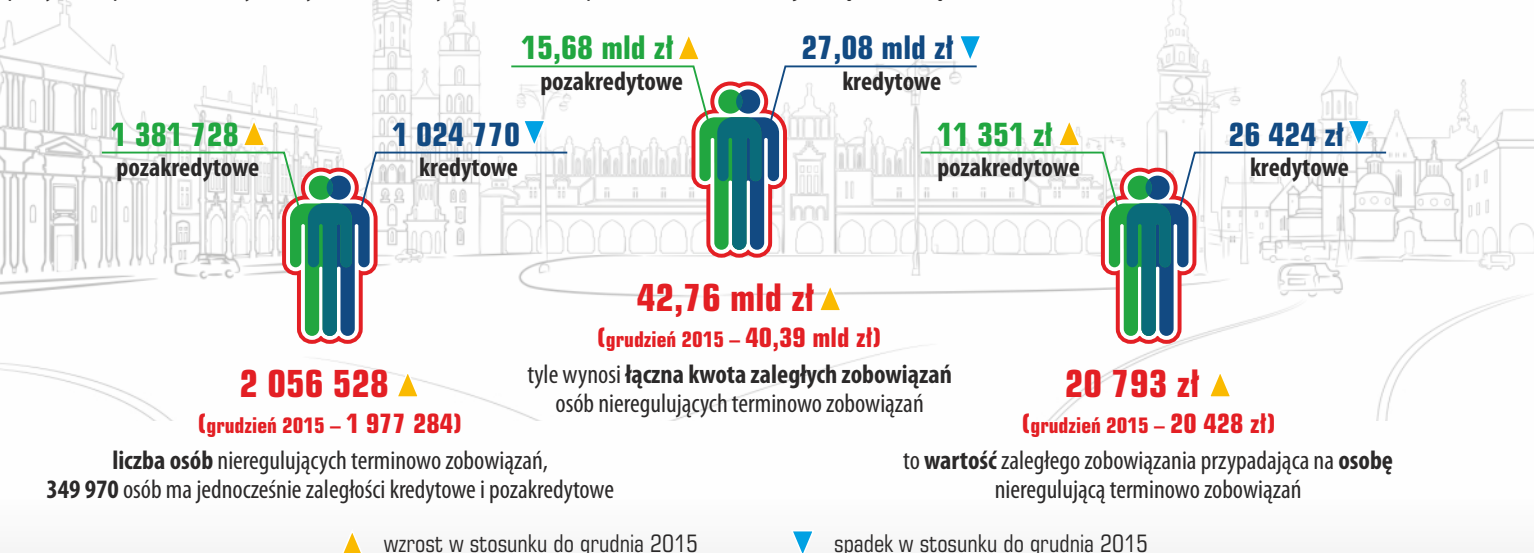


Liczba osób z zaległymi zobowiązaniami na 1000 dorosłych mieszkańców danego województwa

Ważne liczby

Łączna kwota zaległych zobowiązań kredytowych i pozakredytowych, czyli m.in. nieopłaconych na czas rachunków za telefon, media, rat pożyczek pozabankowych, długów windykowanych przez firmy windykacyjne czy też alimentów, wyniosła **42,76 mld zł**. W stosunku do Raportu InfoDług z końca ubiegłego roku, zaległości Polaków odnotowane w Rejestrze Dłużników BIG InfoMonitor oraz w bazie Biura Informacji Kredytowej wzrosły o **5,9 procent**.

Było to wyłącznie efektem przyrostu zaległości pozakredytowych, bowiem przeterminowane zobowiązania kredytowe od sierpnia do grudnia 2015 r. zmalały. Ich udział w sumie zaległości spadł z 29,2 mld zł do 27,1 mld zł, natomiast zaległości pozakredytowe wzrosły z 11,2 mld zł do blisko 15,7 mld zł. Jedną z przyczyn obniżania się wartości przeterminowanych kredytów jest poprawiająca się jakość spłaty, a także sprzedaż przeterminowanych portfeli kredytowych banków do firm windykacyjnych i funduszy sekurytyzacyjnych. O 4,5 mld zł zwiększyły się natomiast zaległe zobowiązania pozakredytowe, głównie za sprawą niepłaconych alimentów oraz pożyczek. Po zmianie prawa, od połowy 2015 r., gminy mają obowiązek zgłoszenia do każdego BIG-u w kraju dłużników alimentacyjnych, za których wypłacają dzieciom świadczenia z Funduszu Alimentacyjnego. Gminy wciąż są w trakcie dostosowywania się do nowych zaleceń. W marcu do BIG InfoMonitor jeszcze nie wszystkie wpisywały dłużników alimentacyjnych. Z kolei więcej zaległości wynikających z niespłaconych pożyczek to m.in. rezultat wzrostu popularności pożyczek pozabankowych. Tylko w zeszłym roku ich sprzedaż wzrosła o jedną czwartą do 5,1 mld zł.



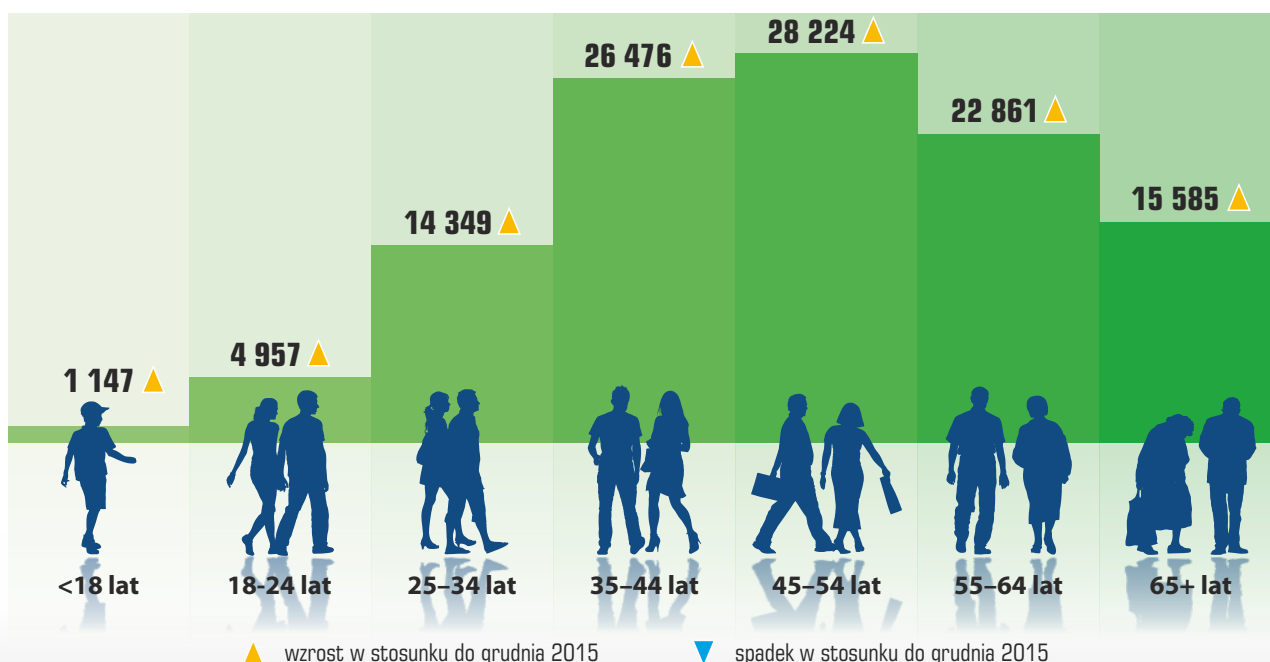
Kwota zadłużenia i liczba dłużników w województwach

Województwo	Łączna kwota zadłużenia w zł			Liczba osób posiadających zaległe zobowiązanie			Zmiana proc. średniej wartości zaległości przypadającej na osobę
	grudzień 2015	marzec 2016	zmiana proc.	grudzień 2015	marzec 2016	zmiana proc.	
Mazowieckie	7 106 545 494	7 572 247 815	6,6%	242 243	250 789	3,5%	2,9%
Śląskie	5 536 671 675	5 958 182 868	7,6%	282 850	292 755	3,5%	4,0%
Dolnośląskie	3 616 569 187	3 895 740 292	7,7%	192 340	202 746	5,4%	2,2%
Wielkopolskie	3 652 329 280	3 707 741 718	1,5%	182 803	188 969	3,4%	-1,8%
Pomorskie	3 152 501 086	3 084 142 703	-2,2%	137 969	141 040	2,2%	-4,3%
Łódzkie	2 632 388 631	2 750 317 637	4,5%	136 956	141 118	3,0%	1,4%
Małopolskie	2 771 707 644	2 727 270 135	-1,6%	114 656	116 769	1,8%	-3,4%
Kujawsko-pomorskie	2 332 429 261	2 566 619 384	10,0%	142 987	148 798	4,1%	5,7%
Zachodniopomorskie	2 386 904 228	2 466 005 824	3,3%	115 798	119 979	3,6%	-0,3%
Lubelskie	1 366 143 455	1 683 188 877	23,2%	80 128	87 508	9,2%	12,8%
Warmińsko-mazurskie	1 317 341 454	1 508 317 329	14,5%	87 026	92 858	6,7%	7,3%
Podkarpackie	1 136 837 825	1 220 351 693	7,3%	59 052	60 967	3,2%	4,0%
Lubuskie	1 091 917 844	1 119 533 401	2,5%	68 127	70 728	3,8%	-1,2%
Opolskie	801 666 346	853 134 819	6,4%	45 253	47 489	4,9%	1,4%
Świętokrzyskie	718 378 460	842 122 817	17,2%	47 501	50 620	6,6%	10,0%
Podlaskie	771 248 117	806 849 125	4,6%	41 596	43 396	4,3%	0,3%
łącznie:	40 391 579 987	42 761 766 437	5,9%	1 977 284	2 056 528	4,0%	1,8%

Przeciętna zaległość w różnych grupach wiekowych [zł]

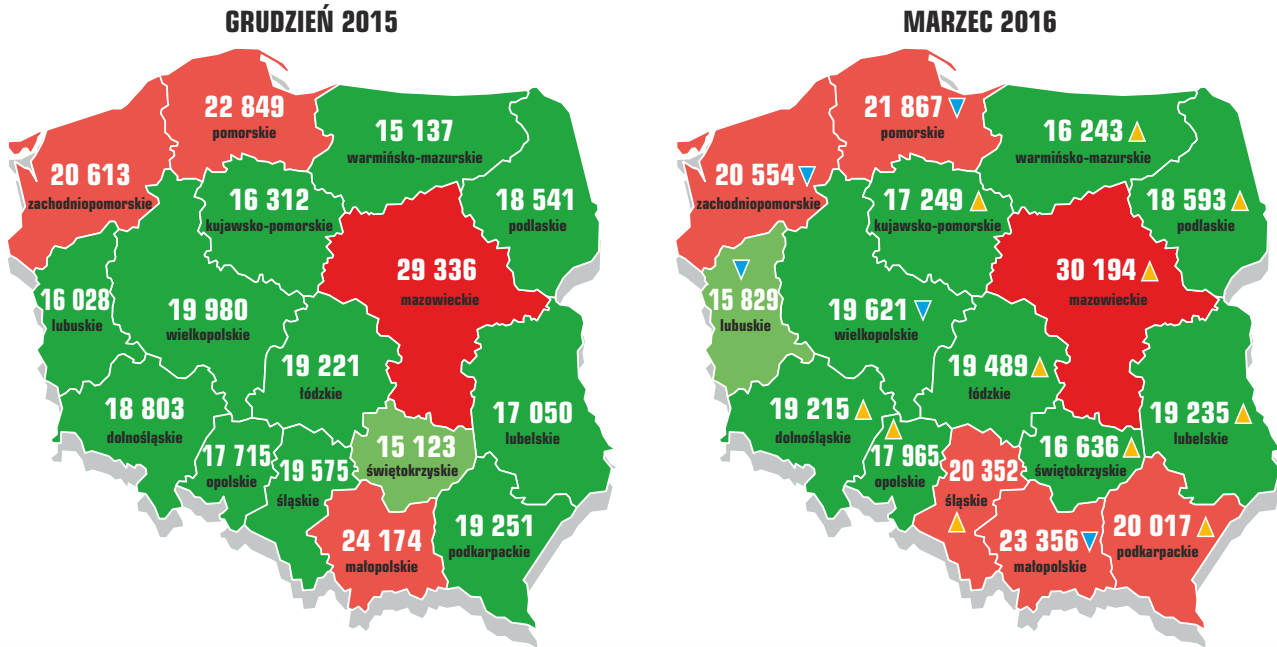
Średnia wartość zaległości na osobę wzrosła z 20 428 zł do 20 793 zł. Przeciętne zaległości mocno różnią się jednak w zależności od wieku. Najwyższe, 26,5 – 28,2 tys. zł ciążyą na osobach między 35 a 54 rokiem życia. Jedną z przyczyn takiej sytuacji są częściej spotykane niż w innych grupach wiekowych kłopoty ze spłatą kredytów mieszkaniowych. Przeciętna wysokość zaległości z tytułu kredytu hipotecznego przypadająca na osobę wynosi 208,4 tys. zł, podczas gdy z tytułu kredytów konsumpcyjnych 21 tys. zł. Z kolei w przypadku zaległości pozakredytowych nieopłaconych rachunków, pożyczek pozabankowych i alimentów jest to niecałe 11,4 tys. zł.

W każdej grupie wiekowej zdecydowanie częściej niż u kobiet, zaległości występują u panów. Wśród 2 056 528 dłużników, panowie mają już 61,2 proc. udział, wobec 60,5 proc. przed kilkoma miesiącami. Wartość ich przeterminowanych długów wzrosła z 66,3 proc. do 68,6 procent.



Ujęcie geograficzne średniego zadłużenia

Średnia wartość zobowiązań przypadająca na jednego niesolidnego płatnika, od sierpnia 2015 r. do grudnia 2015 r., wzrosła o 365 zł do 20 793 zł. Przeciętne kwoty zaległości poszły w górę w 11 województwach, najmocniej w Lubelskim – o 13 proc. oraz Świętokrzyskiem – o 10 procent. Wielkością zadłużenia wyróżniają się jednak mieszkańcy Mazowsza, gdzie przeciętnie jest to o niemal połowę więcej niż średnia kraju, która przekroczyła już 30 tys. zł.

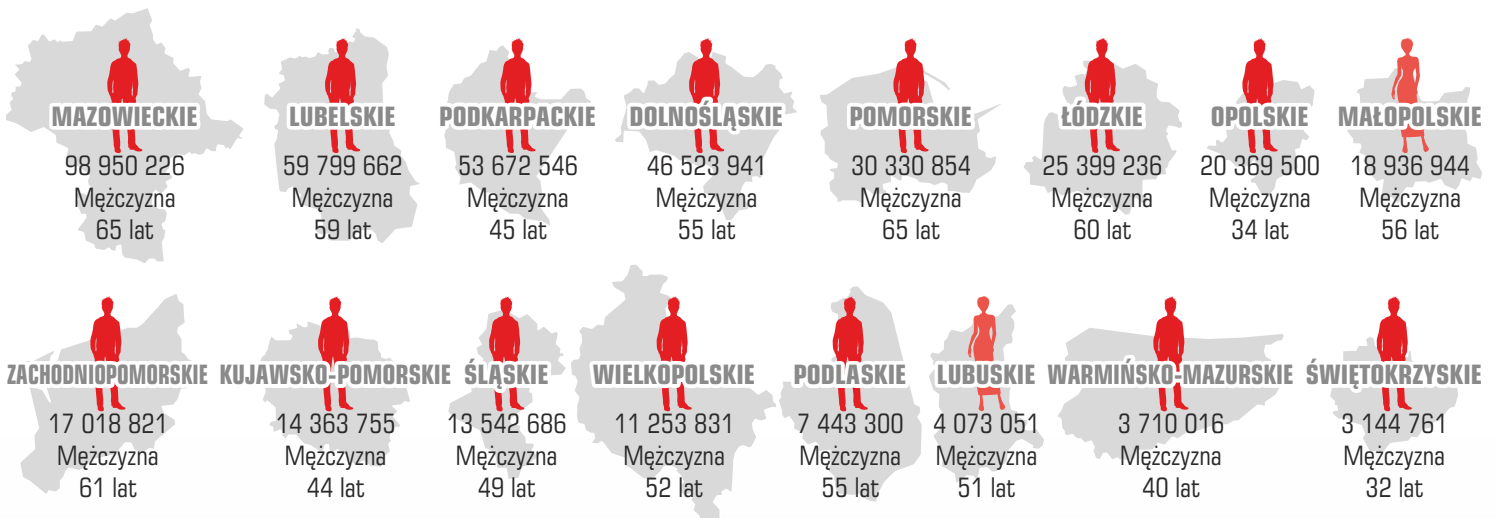


Średnia wartość zaległego zobowiązania na osobę w poszczególnych województwach (w zł)

▲ wzrost w stosunku do grudnia 2015 ▼ spadek w stosunku do grudnia 2015

Rekordziści z województw (w zł)

Najwyższe zaległości w bazie BIG InfoMonitor oraz BIK ma 65-letni mieszkaniec Mazowsza. Jego długi sięgają niemal 99 mln zł. Fakt, że pochodzi z woj. mazowieckiego nie zaskakuje, ponieważ tutaj jest najwyższa przeciętna kwota przeterminowanych zobowiązań na osobę, jak i łączna ich suma. W woj. mazowieckim wynoszą one niemal 7,6 mld zł, co stanowi 18 proc. z 42,76 mld zł wszystkich zaległości. Na drugim miejscu jest Śląsk z kwotą niemal 6 mld zł i 14 proc. udziałem w całym długu, choć rekordzista woj. śląskiego wypada „skromnie”, gdyż nie zwrócił 13,5 mln zł. W pierwszej piątce województw z największym udziałem w całości zaległości jest jeszcze dolnośląskie (3,9 mld zł – 9,1 proc. ogółu), wielkopolskie (3,7 mld zł – 8,7 proc.) oraz pomorskie (3,1 mld zł – 7,2 proc.).



Kwota zaległych zobowiązań wojewódzkich rekordzistów: 428 533 129 mln zł

Informacje przedstawione w publikacji pochodzą z Rejestru Dłużników Biura Informacji Gospodarczej InfoMonitor oraz Biura Informacji Kredytowej. Dotyczą wyłącznie zaległości osób fizycznych na minimum 200 zł, przeterminowanych o co najmniej 60 dni. W grudniowym Raporcie InfoDług materiały i wyliczenia oparte były o dane z końca sierpnia 2015 r. Podstawą aktualnego Newslettera InfoDług są dane z końca grudnia 2015 r.